

UCHWAŁA Nr XI/106/2015

RADY GMINY WĘGIERSKA GÓRKA

z dnia 29 grudnia 2015r.

w sprawie zmiany Uchwały nr XXXI/278/2010 Rady Gminy Węgierska Górka z dnia 28 września 2010 r. w sprawie zatwierdzenia Planu Odnowy Miejscowości Węgierska Górka na lata 2010-2017

Na podstawie art. 18 ust. 2 pkt 6 ustawy z dnia 8 marca 1990 r. o samorządzie gminnym (t.j. Dz. U. z 2015r. , poz. 1515)

Rada Gminy Węgierska Górka uchwala, co następuje:

§ 1. Zmienia się § 1 Uchwały nr XXXI/278/2010 Rady Gminy Węgierska Górka z dnia 28 września 2010 r. w sprawie zatwierdzenia Planu Odnowy Miejscowości Węgierska Górka na lata 2010-2017 w ten sposób, że Plan Odnowy Miejscowości Węgierska Górka na lata 2010-2017 otrzymuje brzmienie jak w załączniku do niniejszej uchwały.

§ 2. Pozostałe zapisy Uchwały pozostają bez zmian

§ 3. Wykonanie uchwały powierza się Wójtowi Gminy.

§ 4. Uchwała wchodzi w życie z dniem podjęcia.



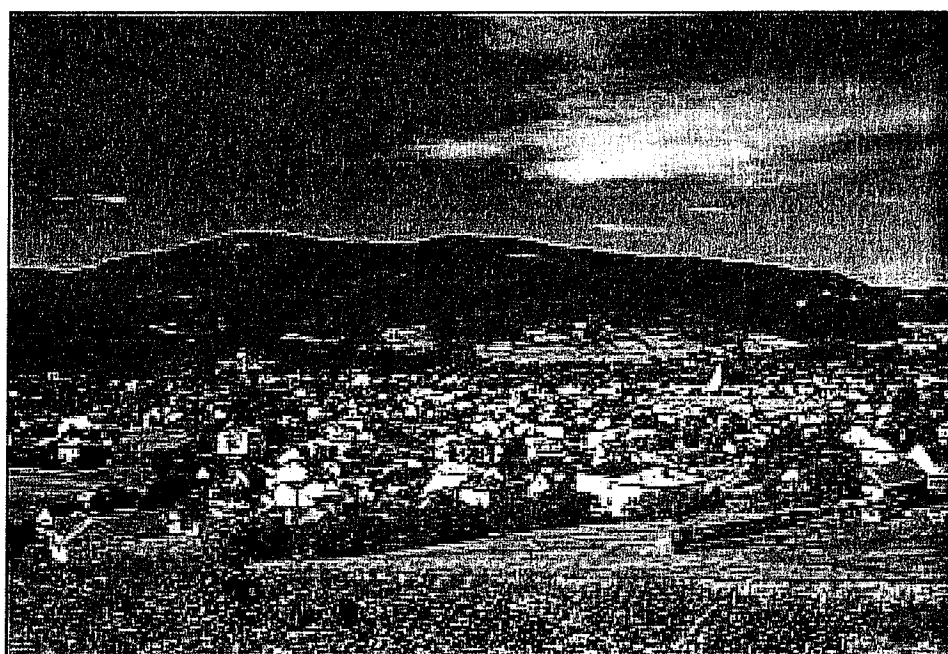
Przewodniczący
R A D Y
Wojciech Sobel



RADA GMINY
WĘGIERSKA GÓRKA
UL. ZIELONA 40
34-850 WĘGIERSKA GÓRKA

Załącznik
do Uchwały nr XI/106/2015
Rady Gminy Węgierska Górka
z dnia 29 grudnia 2015r

GMINA WĘGIERSKA GÓRKA, SOŁECTWO WĘGIERSKA GÓRKA



*PLAN ODNOWY MIEJSCOWOŚCI
WĘGIERSKA GÓRKA
NA LATA 2010 - 2017*

Węgierska Górka, marzec 2015

SPIS TREŚCI:

1. WSTĘP	3
2. CHARAKTERYSTYKA MIEJSCOWOŚCI WĘGIERSKA GÓRKA	5
2.1. Położenie	5
2.2. Dominanta przestrzenna	7
2.3. Historia miejscowości	7
2.4. Ludność	8
2.5. Zabytki i architektura	10
2.6. Gospodarka	13
2.7. Rolnictwo	14
2.8. Środowisko przyrodnicze	15
2.9. Infrastruktura	17
2.9.1. Zaopatrzenie w wodę	17
2.9.2. Sieć kanalizacyjna	17
2.9.3. Ogrzewanie	17
2.9.4. Gaz	18
2.9.5. Gospodarka odpadami	18
2.9.6. Komunikacja	18
2.10. Miejsca o szczególnym znaczeniu dla potrzeb mieszkańców.	18
2.10.1. Miejsca kultu religijnego, pamięci oraz związane z kulturą i tradycją.	18
2.10.2. Miejsca szczególnie atrakcyjne turystyczno-rekreacyjnie oraz przyrodniczo.	19
2.10.3. Miejsca szczególnie o charakterze komunikacyjnym.	20
2.11. Oświata	20
2.12. Turystyka	22
2.13. Kultura	23
3. ANALIZA SWOT	25
3.1. Czynniki wewnętrzne miejscowości Węgierska Górka	25
3.2. Czynniki zewnętrzne miejscowości Węgierska Górka	26
4. PLANOWANE ZADANIA INWESTYCYJNE	27
4.1. Opis, uzasadnienie i rezultaty planowanych zadań inwestycyjnych	28
4.2. Harmonogram realizacji zadań w Sołectwie Węgierska Górka na lata 2010-2017	45
5. WDROŻENIE I MONITOROWANIE PLANU	48
6. PODSUMOWANIE	48

1. WSTĘP

Rozwój i odnowa obszarów wiejskich to jedno z kluczowych wyzwań, jakie stoją przed Polską w okresie integracji z Unią Europejską. Zasadniczym jej celem jest wzmocnienie działań służących zmniejszaniu istniejących dysproporcji i różnic w poziomie rozwoju obszarów wiejskich w stosunku do terenów miejskich.

Plan Odnowy Miejscowości jest jednym z najważniejszych elementów odnowy wsi, jej rozwoju oraz poprawy warunków pracy i życia mieszkańców. Sporządzenie i uchwalenie takiego dokumentu stanowi niezbędny warunek przy aplikowaniu o środki finansowe w ramach „Programu Rozwoju Obszarów Wiejskich 2007-2013” działanie „Odnowa i rozwój wsi”, jak również stanowić będzie wytyczne dla władz Gminy Węgierska Górka przy opracowaniu kierunków rozwoju miejscowości Węgierska Górka.

Celem działania „Odnowa i rozwój wsi” jest poprawa jakości życia na obszarach wiejskich poprzez zaspokojenie potrzeb społecznych i kulturalnych mieszkańców wsi oraz promowanie obszarów wiejskich. Działanie umożliwi rozwój tożsamości społeczności wiejskiej, zachowanie dziedzictwa kulturowego i specyfiki obszarów wiejskich oraz wpłynie na wzrost ich atrakcyjności turystycznej i inwestycyjnej.

W ramach działania pomocą finansową zostaną objęte projekty dotyczące:

- 1) budowy, przebudowy, remontu lub wyposażenia obiektów:
 - a. pełniących funkcje publiczne, społeczno-kulturalne, rekreacyjne i sportowe,
 - b. służących promocji obszarów wiejskich, w tym propagowaniu i zachowaniu dziedzictwa historycznego, tradycji, sztuki oraz kultury,
- 2) kształtowania obszaru przestrzeni publicznej,
- 3) budowy remontu lub przebudowy infrastruktury związanej z rozwojem funkcji turystycznych, sportowych lub społeczno-kulturalnych,
- 4) zakupu obiektów charakterystycznych dla tradycji budownictwa w danym regionie, w tym budynków będących zabytkami, z przeznaczeniem na cele publiczne,
- 5) odnawiania, eksponowania lub konserwacji lokalnych pomników historycznych, budynków będących zabytkami lub miejsc pamięci,
- 6) kultywowania tradycji społeczności lokalnej oraz tradycyjnych zawodów.

Obszarem realizacji Planu Odnowy Miejscowości Węgierska Górka jest obszar tej miejscowości.

Zakres niniejszego opracowania obejmuje charakterystykę miejscowości, inwentaryzację zasobów służących odnowie miejscowości, analizę SWOT czyli mocne i słabe strony miejscowości, planowane kierunki rozwoju, zadania inwestycyjne wraz z szacunkowym kosztorysem i harmonogramem działań.

Plan Odnowy Miejscowości Węgierska Górka to dokument, który określa strategię działań w sferze społeczno-gospodarczej na lata 2010-2017.

Niniejszy plan jest planem otwartym stwarzającym możliwość aktualizacji w zależności od potrzeb społecznych i uwarunkowań finansowych. Oznacza to, że mogą być dopisywane nowe zadania, a także to, że może zmienić się kolejność ich realizacji w zależności od uruchomienia i dostępu do funduszy UE.

2. CHARAKTERYSTYKA MIEJSCOWOŚCI WĘGIERSKA GÓRKA

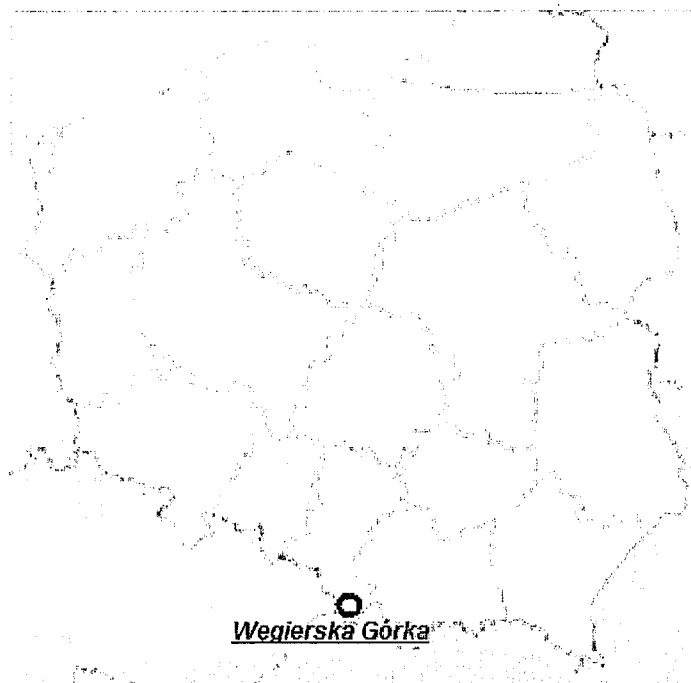
2.1. Położenie

Wieś gminna Węgierska Górka położona jest w województwie śląskim, w powiecie żywieckim, w gminie Węgierska Górka. Powierzchnia Węgierskiej Górki wynosi 725,19 ha, co stanowi ponad 9% powierzchni całej Gminy. W latach 1975-1998 miejscowość administracyjnie należała do województwa bielskiego.

Miejscowość leży na zboczach Beskidu Śląskiego i Beskidu Żywieckiego niedaleko Żywca i jest siedzibą gminy Węgierska Górka.

Pod względem geograficznym Węgierska Górka położona jest w dolinie rzeki Soły na zboczach Beskidu Śląskiego i Żywieckiego. Od północnego zachodu otoczona jest rozrogiem Baraniej Góry - Glinne (1024 m n.p.m.), a od południowego wschodu potężnymi ramionami Romanki (1366 m n.p.m.), Lipowskiej (1324 m n.p.m.) wraz z jej odgałęzieniami, tj. Magurą Cięcińską (891 m n.p.m.), Abrahamowem (857 m n.p.m.) i Prusowem (1010 m n.p.m.).

Mapa 1 Lokalizacja Sołectwa Węgierska Górka na tle kraju

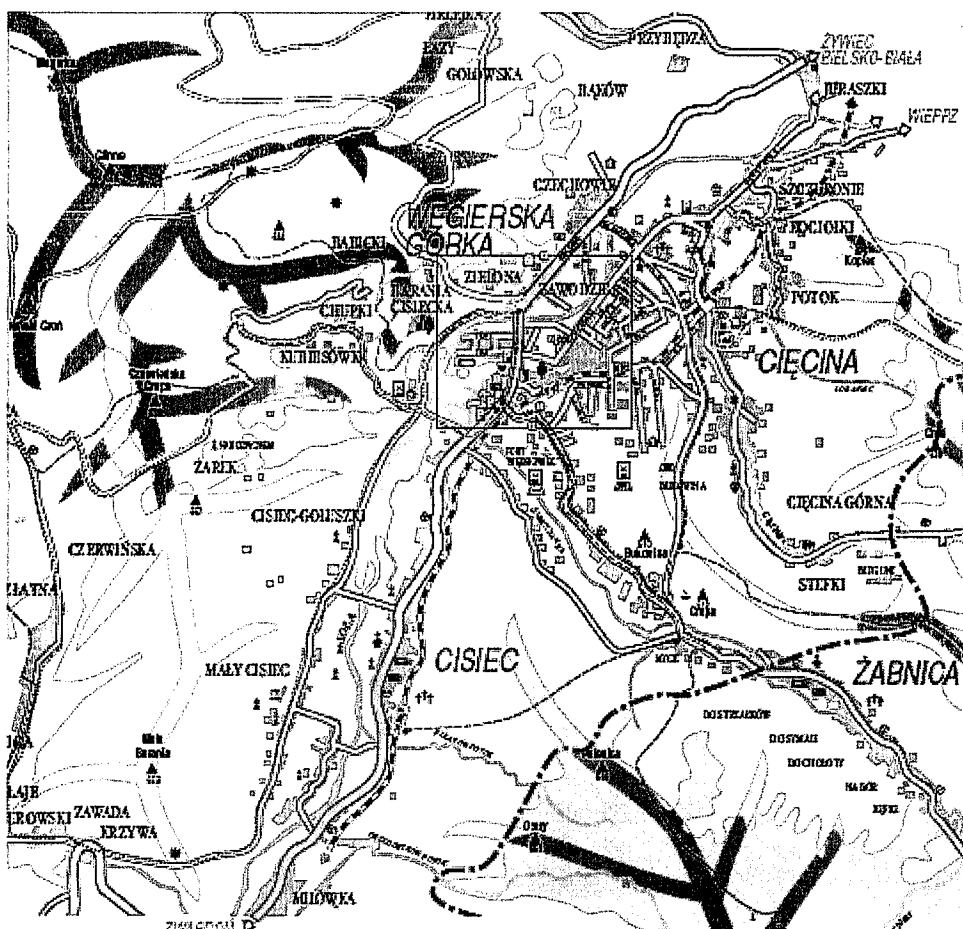


Źródło: opracowanie własne

Odległości od innych znanych miejscowości w regionie:

- Milówka – 6 km,
- Żywiec – 12 km,
- Szczyrk – 16 km,
- Zwardoń – 16 km,
- Korbielów – 17 km,
- Brenna – 21 km,
- Wisła – 22 km,
- Bielsko-Biała – 27 km,
- Porąbka – 27 km,
- Jaworze k/Bielska-Białej – 29 km.

Mapa 2 Sołectwo Węgierska Górka na tle Gminy Węgierska Górka



Źródło: Strona internetowa Urzędu Gminy w Węgierskiej Górze (www.wegierska-gorka.opg.pl)

2.2. Dominanta przestrzenna

Dominantą przestrzenną miejscowości Węgierska Górka jest Kościół p.w. Przemienienia Pańskiego, który został wybudowany w latach 1977-1981. Śmiała fasada i strzelista oryginalna konstrukcja widoczna jest z daleka.

Wmurowania kamienia węgielnego dokonał w roku 1978 ówczesny metropolita krakowski, kardynał Karol Wojtyła, który potem jako papież przyjął imię Jan Paweł II. Bryła kościoła przypomina trzy namioty. Znajdują się w niej największe organy piszczałkowe na Żywiecczyźnie, oraz bardzo ciekawe witraże, przedstawiające sceny z życia Jezusa i Maryi. Na uwagę zasługują: ołtarz główny ze sceną Przemienienia Pańskiego, oraz dwa boczne ołtarze wykonane z mozaiki marmurowej.



2.3. Historia miejscowości

Węgierska Górka pełni funkcję „stolicy” Gminy. Pierwsze wzmianki o tym terenie sięgają 1477 r., w tym też czasie doszło do zatargów granicznych między królem Polski Kazimierzem Jagiellończykiem, a agresywnym królem Węgier Maciejem Korwinem. Do tych wydarzeń nawiązuje legenda mówiąca, iż Węgrzy którzy rościli prawa do władania Żywiecczyzną, aby nie popełnić krzywoprzysięstwa, a tym samym nie umniejszyć swojego rycerskiego honoru, świadczyli, że im jest przynależna ziemia, na której klęczą (po uprzednim uzupełnieniu nogawic ziemią z Węgier), rzeczywiście klęczeli na ziemi węgierskiej. Fortel ten jednak się nie udał, z ziemi będącej w nogawicach spodni usypano „górkę” – stąd też według legendy wywodzi się nazwa Węgierska Górka. Istnieje również inna wersja wydarzeń. Teren Węgierskiej Górki stanowi bardzo wąski przesmyk w dolinie Soły, to zdecydowało o budowie szaniec obronnych przeciw agresorowi z Węgier.

Ukształtowanie terenu, położenie blisko rzeki Soły, występowanie rudy żelaza na Żywiecczyźnie, duże obszary leśne, zapewniające produkcję węgla drzewnego jako podstawowego paliwa do pieców odlewniczych – skłoniły ówczesnego właściciela dóbr

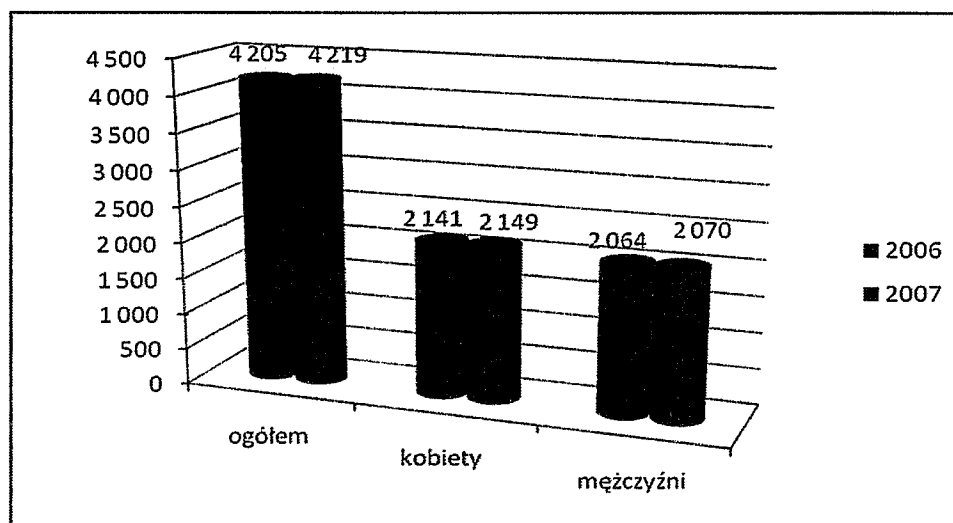
żywieckich, hr. A. Wielopolskiego do budowy huty w Węgierskiej Górze. 15 maja 1838 r. nastąpiło wkopanie kamienia węgielnego pod budowę. Huta została uruchomiona w 1840 r. przez księcia Karola Ludwika Habsburga. Dopiero w 1905 r. hutę zamknięto z powodu nieopłacalności, a następnie, po przebudowie, uruchomiono odlewnię żeliwa, która w ograniczonym wymiarze istnieje po dziś dzień.

Sytuacja powtórzyła się prawie 500 lat później. W 1939 r. wybudowane zostały tu forty obronne przeciw nawale hitlerowskiej. Powstał rygiel obronny „Węgierska Góra”, który przez 3 dni wrześniowe odparował bohatersko ataki 7 Bawarskiej Dywizji Piechoty, przez co opóźnione zostało rozbięcie Armii Kraków. Dzięki wydarzeniom wrześniowym z 1939 r. Węgierska Góra została odznaczona Krzyżem Grunwaldu III klasy, jak również otrzymała nazwę „Westerplatte Południa”.

2.4. Ludność

Sołectwo Węgierska Góra na koniec 2008 r. zamieszkiwało 4227 osób, co stanowi 28,2% ogółu mieszkańców Gminy. Na obszarze sołectwa zaobserwować można niewielką przewagę kobiet w stosunku do wszystkich osób zamieszkujących ten teren. Na 100 mężczyzn przypadają ok. 104 kobiety, podobnie jak w całej Gminie Węgierska Góra i powiecie żywieckim, natomiast w Województwie Śląskim wskaźnik ten wynosi – 107. Gęstość zaludnienia wynosi obecnie 582 osoby / 1 km².

Wykres 1 Liczba ludności w Sołectwie Węgierska Góra w latach 2006-2007

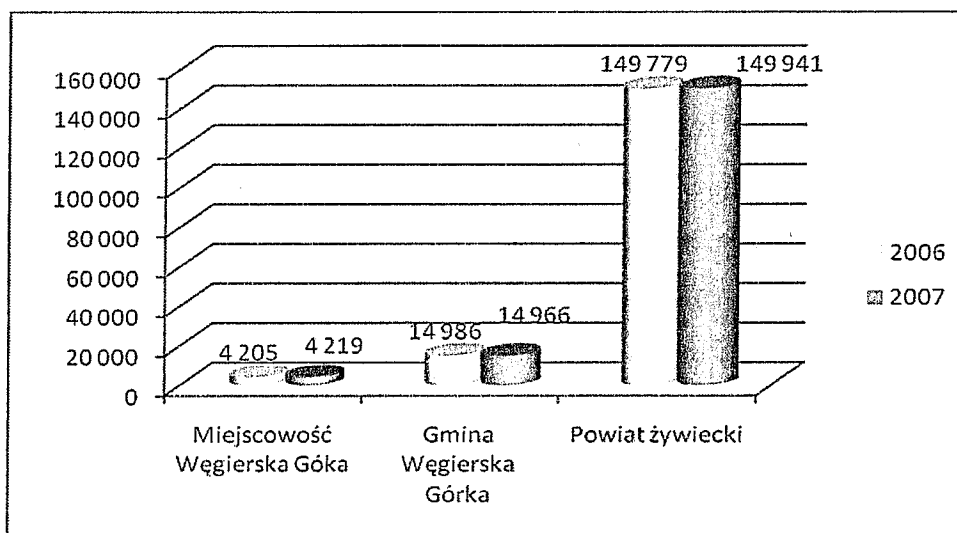


Źródło: opracowanie własne na podstawie danych Urzędu Gminy w Węgierskiej Górze

W stosunku do roku 2006 r. liczba mieszkańców uległa zwiększeniu (wykres 1), co spowodowane jest dodatnim przyrostem naturalnym.

Poniższy wykres prezentuje kształtowanie się liczby ludności Węgierskiej Górki na tle Gminy oraz Powiatu Żywieckiego. W Gminie zaobserwować można ogólny spadek ludności, natomiast w Powiecie odnotować można było w 2007 r. wzrost liczby ludności.

Wykres 2 Liczba ludności Węgierskiej Górki na tle Gminy oraz Powiatu



Źródło: opracowanie własne na podstawie danych Urzędu Gminy w Węgierskiej Górcie oraz danych Głównego Urzędu Statystycznego

Analizę ruchu naturalnego ludności przedstawia tabela 1. Z zestawienia wynika, iż przyrost naturalny kształtował się w ostatnich dwóch latach na poziomie dodatnim.

Tabela 1 Ruch naturalny ludności Sołectwa Węgierska Górka na tle Gminy

Wyszczególnienie	2006		2007	
	Gmina Węgierska Górka	Sołectwo Węgierska Górka	Gmina Węgierska Górka	Sołectwo Węgierska Górka
Urodzenia żywe	193	57	184	55
Zgony	157	40	155	38
Przyrost naturalny	36	17	29	17

Źródło: opracowanie własne na podstawie danych Urzędu Gminy w Węgierskiej Górcie

2.5. Zabytki i architektura

Na terenie miejscowości Węgierska Górka występuje wiele obiektów architektury, które stanowią atrakcje dla przyjezdnych i turystów. W szczególności są to:

- **Współczesny kościół p.w. Przemienienia Pańskiego** wybudowany przez mieszkańców Cięciny i Węgierskiej Górki w latach 1977 – 1981. Jego śmiała fasada i strzelista oryginalna konstrukcja widoczna jest z daleka. Uwagę zwraca również ołtarz główny, wykonany z krystalicznego wapienia oraz kolorowy witraż zaprojektowany przez Stanisława Stańdę. Od 2003 r. świątynia posiada 36 głosowe organy, z trzema tysiącami piszczałek, z których największe mają wysokość 5 metrów.
- **Schron „Wędrowiec”** udostępniony zwiedzającym jako Izba Pamięci. To muzeum poświęcone budowlom fortyfikacyjnym oraz działaniom wojennym, jakie miały miejsce w pierwszych dniach II wojny światowej. Schron wybudowany w okresie lipiec-sierpień 1939 r. brał czynny udział w walkach 2-3 września 1939 r. Od południa 3 września powstrzymywał samotnie próby przejścia przez Węgierską Górkę oddziałów niemieckich. Skapitulował około godz. 17.00 po wyczerpaniu amunicji. Z jego załogi zginęło 5 żołnierzy. Strzelcy Jan Fliś i Jan Kulpa 2 września podczas walki na górze fortu zza osłony worów z piaskiem, sierżant Stanisław Raczyński podobnie w czasie walki na górze schronu 3 września, strzelec Michalski w izbie bojowej działka ppanc. Strzelec Tlałka został zabity przez Niemców po poddaniu fortu.



- **Ośrodek Edukacji Przyrodniczo-Leśnej oraz ścieżka przyrodnicza „Gościnny Las”,** znajdują się przy siedzibie Nadleśnictwa Węgierska Górka. Obiekt powstał w 2005 roku w ramach działalności Leśnego Kompleksu Promocyjnego „Lasy Beskidu Śląskiego. Ośrodek dysponuje salą wykładową na 30 miejsc. Jest ona wyposażona między innymi w mikroskopy i lupy stereoskopowe oraz sprzęt wizualny i multimedialny. W Ośrodku

Edukacji Przyrodniczo – Leśnej są zgromadzone eksponaty ptaków i zwierząt, które w środowisku naturalnym występują coraz rzadziej. Są tam niedźwiedź, głuszec, ryś, wydra i wiele innych zwierząt. Oglądając barwne tablice i gabloty, można poznać różne gatunki drzew roślin i owadów. Izba znakomicie nadaje się do prowadzenia wykładów z ekologii i nauki o środowisku. W ośrodku znajdują się także filmy dydaktyczne, czasopisma i książki. Wokół Ośrodka Edukacji Przyrodniczo – Leśnej można pospacerować ścieżką dydaktyczną „Gościnny Las”. Przybliży ona florę faunę naszych lasów, a także ukazuje jak trudny i odpowiedzialny jest zawód leśnika. Ośrodek Edukacji Przyrodniczo – Leśnej jest przystosowany dla osób poruszających się na wózkach inwalidzkich.

Do pozostałych obiektów zabytkowych zaliczyć należy:

- kapliczka słupkowa przy domu nr 239, kamienna,
- kapliczka przy domu nr 30, kamienna,
- kapliczka przy sklepie, kamienna,
- kapliczka przy głównej drodze nad kościołem, kamienna,
- dom nr 239, drewniany,
- dom nr 313, drewniany,
- dom nr 339, drewniany,
- dom nr 342, drewniany,
- cmentarz rzymsko-katolicki,
- ostrogi forteczne „Wąwóz” i Wyrwidąb”.

W ewidencji zabytków Wojewódzkiego Oddziału Służby Ochrony Zabytków znajdują się następujące obiekty zlokalizowane w Sołectwie Węgierska Górka:

- Dom nr 1, drewniany, ok. poł. XIX w., wł. E. Marszałek.
- figur Matki Boskiej przy posesji ul. Zielona 67, kamienna, 1826 r.
- ostróg forteczny „Wędrowiec” żelbeton,
- ośrodek wczasowy PKP (d. Jadalnia) ok. 1925 r.
- Stacja PKP, murowana, XIX/XX w.
- Dom obok stacji PKP, murowany, pocz. XX w.

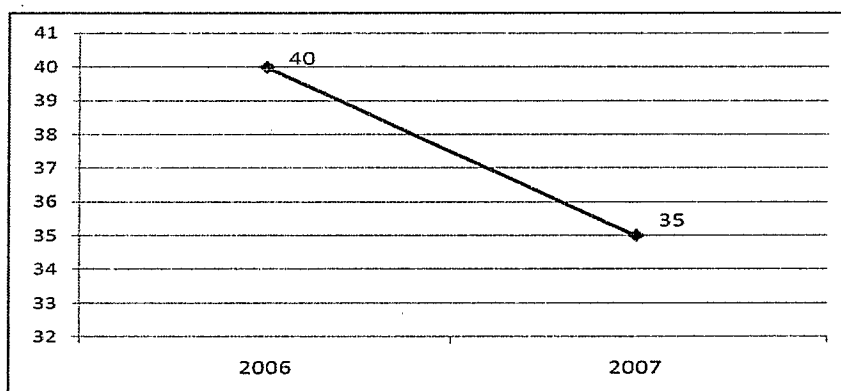
- Pawilon I Ośrodek Wczasowy PKP, murowany, ok. 1925 r.
- Pawilon II Ośrodek Wczasowy PKP, murowany, ok. 1925 r.
- Pawilon III Ośrodek Wczasowy PKP, murowany, ok. 1925 r.
- Pawilon IV Ośrodek Wczasowy PKP, murowany, ok. 1925 r.
- Zegarownia (d. wartownia), murowana, II poł. XIX w., wł. Odlewnia Żeliwa.
- Park fabryczny, II poł. XIX w., wł. Odlewnia Żeliwa.
- Budynek (d. dyrekcja), murowany, k. XIX w., wł. Odlewnia Żeliwa.
- Budynek (d. dom pracowniczy I), murowany, k. XIX w., wł. Odlewnia Żeliwa.
- Budynek (d. dom pracowniczy II), murowany, k. XIX w., wł. Odlewnia Żeliwa.
- Budynek (d. dom pracowniczy III), murowany, k. XIX w., wł. Odlewnia Żeliwa.
- Budynek (d. garaże), murowany, k. XIX w., wł. Odlewnia Żeliwa.
- Kafar żel.-drewniany, ok. 1925 r., wł. Odlewnia Żeliwa.
- Stary magazyn, murowany, ok. poł. XIX w., wł. Odlewnia Żeliwa.
- Wartownia Straży Przemysłowej, murowany, II poł. XIX w., wł. Odlewnia Żeliwa.
- Biura i magazyn, murowany, ok. 1920, wł. Odlewnia Żeliwa.
- Budynek żel.-drewniany (d. siłownia), ok. 1925 r., wł. Odlewnia Żeliwa.
- Hala próby rur murowanych, ok. 1925 r., wł. Odlewnia Żeliwa.
- Remiza murowana, pocz. XX w., wł. Odlewnia Żeliwa.
- Dom przy ul. Fabrycznej 2, murowany, k. XIX w., wł. PGKiM.
- Dom przy ul. Fabrycznej 3, murowany, k. XIX w., wł. PGKiM.
- Dom przy ul. Fabrycznej 4, murowany, k. XIX w., wł. PGKiM.
- Dom przy ul. Fabrycznej 6, murowany, 1929 r., wł. J. Janik.
- Dom przy ul. Fabrycznej 8, murowany, ok. 1925 r., wł. S. Fita.
- Dom przy ul. Kościuszki 10, drewniany, pocz. XX w.
- Dom przy ul. Kościuszki 13, murowany, ok. 1930 r.
- Dom przy ul. Kościuszki 15, drewniany, ok. 1910 r.
- Budynek przy ul. Kościuszki 21, murowany, k. XIX w., wł. Nadleśnictwo.
- Budynek przy ul. Kościuszki 22, murowany, k. XIX w., wł. Nadleśnictwo.
- Dom przy ul. Kościuszki 36, murowany, k. XIX w.
- Dom przy ul. Kościuszki 37, murowany, k. XIX w.
- Budynek fabryczny przy ul. Kościuszki 38, murowany, 1848 r.

- Dom przy ul. Wyspiańskiego 1, murowany, ok. 1935 r., wł. PGKiM.
- Dom przy ul. Wyzwolenia 2, murowany, ok. 1935 r., wł. Płoszkowie.
- Ośrodek Zdrowia przy ul. Wyzwolenia 3, murowany, ok. 1935 r.
- Dom przy ul. Zacisze 1, murowany, ok. 1925 r., wł. J. Krystian i Jarco.
- Dom przy ul. Zielona 6, murowany, ok. 1935 r., wł. PGKiM.
- Dom przy ul. Zielona 30, murowany, ok. 1935 r., wł. S. Dziedzic.
- Dom przy ul. Zielona 36, murowany, 1928 r., wł. S. Błachut.
- Dom przy ul. Zielona 40, murowany, 1930 r., wł. W. Wojciuch.
- Dom przy ul. Zielona 61, drewniany, ok. 1925 r., wł. K. Saleta.
- Dom przy ul. Zielona 71, drewniany, ok. 1925 r., wł. A. Żur.
- Dom przy ul. Zielona 74, drewniany, 1891 r., wł. J. Dziedzic.
- Dom przy ul. Zielona 184, drewniany, ok. 1925 r., wł. S. Klimek .
- Dom nr 90 (pogranicze z Przybędzą), drewniany, pocz. XX w., wł. A. Mieszczak .

2.6. Gospodarka

W 2008 r. na terenie Węgierskiej Górki zarejestrowanych jest 342 podmioty gospodarcze, co stanowi 37,2% wszystkich podmiotów w Gminie. Liczba ta uległa niewielkim zmianą na minus lub na plus w zależności od występującej w kraju koniunktury gospodarczej.

Wykres 3 Liczba podmiotów gospodarczych w Węgierskiej Górze w latach 2006-2007



Źródło: opracowanie własne na podstawie danych Urzędu Gminy w Węgierskiej Górze

Do głównych firm działających na terenie Węgierskiej Górki zaliczyć należy:

- Agroturystyka E.W. Kalfas (usługi hotelarskie),
- ART – BRUK (usługi kamieniarskie, sprzedaż materiałów budowlanych),
- BIG4 S.C. Mateusz Konior, Marcin Szczotka (usługi internetowe),
- Brix-Pol Sp. z o.o. (produkcja i sprzedaż brykietu drzewnego),
- DREWPOL S.C. Stanisław i Alicja Pękała (produkcja i sprzedaż drewna oraz wyrobów z drewna),
- WGB Wojciech Gawęł,
- AZALIA Andrzej Pieluchowski,
- DW Leśniczówka (usługi hotelarskie),
- EG- Trans Genowefa Śleziak (usługi spedycyjne, usługi transportowe),
- Hotelik Hellada (usługi hotelarskie),
- INODOM Kamienie Naturalne Tomasz Pawlus - Przedsiębiorstwo Usługowo-Handlowe (usługi kamieniarskie),
- KAFLE TEJA (sprzedaż urządzeń grzewczych),
- METALPOL Węgierska Górka Sp. z o.o. (produkcja i sprzedaż armatury przemysłowej, hydrantów, kształtek żeliwnych),
- Nadleśnictwo Węgierska Górka (sprzedaż drewna i wyrobów z drewna oraz owoców jadalnych),
- PKP Ośrodek Wypoczynkowy (usługi hotelarskie),
- SOMAREX (sprzedaż materiałów budowlanych, usługi budowlane),
- ULTER - SPORT Sp. z o.o. (naprawa samochodów, sprzedaż akcesoriów motoryzacyjnych).

2.7. Rolnictwo

Węgierska Górka jest terenem o słabo rozwiniętym rolnictwie. Podyktowane jest to istnieniem dużej ilości małych gospodarstw indywidualnych, a brakiem dużych gospodarstw o dużej wydajności. Na przełomie lat 1981-2003 nastąpiło bardzo wyraźne zmniejszenie się powierzchni gruntów ornych, a tym samym spadek ilości płodów rolnych i pogłowia zwierzęcego. Fakt ten można uzasadnić tym, że rolnictwo na tym terenie stało się

nieopłacalne. Przyczynia się do tego duże rozdrobnienie pól uprawnych, co znów pociąga za sobą fakt, że uprawy rolnicze są mało wydajne. Stan ten jest skutkiem dzielenia majątków ziemskich przez rodziców na dzieci, który postępował przez pokolenia. Drugim czynnikiem, który wpływa na zmniejszenie się opłacalności gospodarstwa rolnego jest położenie działek rolniczych na zboczach okolicznych wzniesień, co bardzo często uniemożliwia uprawę za pomocą maszyn rolniczych, skazując rolników na obróbkę pola metodami, którymi posługiwali się ich pradziadowie, czyli tzw. obróbkę ręczną.

W 2007 r. na terenie miejscowości zarejestrowanych było 140 gospodarstw rolnych, tj. o 3 mniej niż rok wcześniej.

2.8. Środowisko przyrodnicze

Ze względu na szczególne walory przyrodnicze zarówno obszar miejscowości Węgierska Górka, jak i całej Gminy włączony został do regionalnego ekologicznego systemu obszarów chronionych oraz obszaru chronionych zlewni rzek – Żywiecki Park Krajobrazowy, Park Krajobrazowy Beskidu Śląskiego. Obszar ten odgrywa zasadniczą rolę w systemie przyrodniczym regionu ze względu na wysoki procent naturalnego krajobrazu części obszaru oraz jako ważny obszar źródliskowy.

W strukturze przestrzennej sołectwo Węgierska Górka jest związane z osadnictwem małopolskim doby industrialnej (XIX w.). Na ukształtowanie się struktury gruntów wpływ miała rzeźba terenu, w Węgierskiej Górze występuje typ średnio i nisko górski z lokalnymi elementami rzeźby wysokogórskiej oraz den dolin i kotlin. Powstały układ grzbietów górskich ma postać wielokrotnego rozłogu z kilkoma równej rangi węzłami górskimi. Wykształciły się w nim cenne formy morfologiczne jak: strome stoki modelowane przez osuwiska, jaskinie szczelinowe, formy skałkowe, szczeliny skalne, osuwiska, młaki grzbietowe, miniaturowe oczka wodne, progi wodospadowe.

Tereny leśne w Węgierskiej Górze stanowią – 7,1% w stosunku do całkowitej powierzchni gminy. Szata roślinna obejmuje trzy pietra roślinne. Piętro podgórza (do 600 m n.p.m.) – występuje tu grab, dąb, lipa, bluszcz zwyczajny, kokoryczka wielokwiatowa. Piętro regla dolnego (600 do 1150 m n.p.m.) – lasy bukowe z udziałem jodły, świerka i jawora, bory świerkowe w obszarach trudnodostępnych, występuje żywiec gruczołowaty, marzanka wonna, rzeżucha trójlistna oraz szczyrem trwały. Pietra regla górnego (1150 do 1400 m

n.p.m.) - karpackie bory świerkowe z borówką czarną, trzcinnikiem leśnym, podbiałkiem alpejskim oraz paprociami: wietlicą alpejską i narecznicą szerokolistną. Obecnie obszar ten jest najmniej przekształcony.

Wśród ekosystemów nieleśnych do najcenniejszych występujących na terenie sołectwa należą: torfowiska wysokie, ziołorośla, łąki (mieczykowo-mietlicowe, ostrożnicowe, sitowe) oraz pastwiska, torfowiska niskie, terasy nadrzeczne, wilgotne łąki i pastwiska, młaki, zarośla łęgowe.

Fauna na obszarze Beskidów jest nadal stosunkowo słabo rozpoznana. W Węgierskiej Górze największą ostoję zwierząt stanowią okoliczne masywy Romanki, Rysianki i Lipowskiej oraz dorzecza Soły. Na obszarze tym przebiega północno-zachodnia granica występowania w Beskidzie Żywieckim niedźwiedzia oraz wilka i rysia. Znajduje się tu duża ostoja ssaków kopytnych jak: jelenie, sarny, dziki. Na Romance notowano również stanowisko żbika oraz dwa stanowiska puchacza jak również kobuzy, jarząbki, cietrzewia, zimorodka. Między grzbietami Boraczej i Lipowską znajdują się siedliska głuszca. W górnym odcinku potoku Żabniczka występują endemiczne gatunki zwierząt: traszka karpacka, darniówka tatrzańska, chruściki, a także wydra oraz trzmiel *Bombus pyreneus*. W wodach Soły oraz w zasilających ją potokach występuje: minog strumieniowy, pstrąg potokowy, głowacz pręgowaty, karaś srebrny, strzelba potokowa. Licznie reprezentowane są również bezkręgowce. Występuje tam wiele gatunków ptaków jak: kuropatwy, bażanty, jarząbki, ptaki drapieżne dzienne i nocne (myszołów, jastrząb, krogulec, pustułka) oraz 7 gatunków dzięciołów (czarny, zielony, trójpalczasty, pstry i inne), lasy zamieszkują sowy (puszczyk, półdżka, płomykówka). W reglu dolnym występują ptaki śpiewające: sikory, orzechówki, strzyżyki, pluszcze, drozdy, muchołówki żałobne, pliszki górskie. Do grupy zwierząt pospolicie występujących na terenie sołectwa należy: zając, lis, kuna leśna, łasica, sarna oraz gryzonie: mysz leśna, nornica ruda, koszatka i wiewiórka.

Klimat występujący na przedstawianym obszarze należy do stref klimatu górskiego, gdzie główną zmienną wpływającą na jego charakter jest wysokość nad poziomem morza. Na terenie Beskidu Śląskiego i Żywieckiego wyróżnia się pięć pięter klimatycznych. Według tego podziału Węgierska Górka obejmuje trzy piętra klimatyczne: umiarkowanie ciepłe, umiarkowanie chłodne i chłodne. Granice pomiędzy tymi piętrami oraz wartość temperatury powietrza ściśle związane są z ekspozycją słoneczną oraz rzeźbą terenu. Średnie temperatury powietrza są wyższe na wierzchołkach i stokach niż w dnach dolin. Przyczyną tego są

zastoiska chłodu w dolinach i częste występowanie zjawisk inwersji termicznej. Na obszarze w którym znajduje się sołectwo przeważają wiatry z południowego zachodu i południa. W cieplej połowie roku zaznacza się niewielka przewaga wiatrów zachodnich i północno-zachodnich. Wiatry fenowe wieją przeciętnie przez 20 do 24 dni w roku. Powodują gwałtowne zmiany ciśnienia atmosferycznego, wzrost temperatury oraz spadek wilgotności powietrza. Średnia prędkość wiatru waha się w przedziale 2 – 4 m/s. Te ciepłe silnie wiejące wiatry od grzbietów górskich w kierunku dolin posiadają swoje lokalne nazwy, w Polsce nazywany halnym od hal górskich.

Przedstawione warunki geograficzne oraz klimatyczne ograniczają możliwości rozwoju rolnictwa na tym obszarze zwłaszcza ze względu na krótki okres wegetacji roślin, z drugiej jednak strony stwarzają one dogodne warunki dla rozwoju rekreacji i turystyki zarówno letniej jak i zimowej ze względu na długi okres zalegania pokryw śnieżnych.

2.9. Infrastruktura

2.9.1. Zaopatrzenie w wodę

Na terenie Sołectwa obiekty budowlane są w większości zaopatrywane w wodę z sieci wodociągowej, której długość wynosi 32,69 km, w tym długość przyłączy – 19,8 km. Z sieci wodociągowej korzystają 663 gospodarstwa domowe oraz podmioty gospodarcze.

2.9.2. Sieć kanalizacyjna

Wieś Węgierska Górka jest wysoce skanalizowana. Długość sieci wodociągowej wynosi 23,9 km, co stanowi 25% całej sieci na terenie Gminy. Długość przyłączy wynosi 10,9 km. Do sieci podłączonych jest 608 gospodarstw domowych oraz podmiotów gospodarczych.

2.9.3. Ogrzewanie

Ciepło dla potrzeb ogrzewania budynków i wody pozyskiwane jest ze spalania węgla. Z uwagi na złą jakość spalanego węgla, całość zanieczyszczeń wędruje do atmosfery. W niektórych budynkach istnieje ogrzewanie olejowe. Obecnie Gmina podjęła działania na

rzecz zastosowania ekologicznych systemów grzewczych. Jednym z takich rozwiązań ma być wykorzystanie słońca, jako odnawialnego źródła energii.

2.9.4. Gaz

Na terenie Sołectwa nie istnieje sieć gazociągowa.

2.9.5. Gospodarka odpadami

Śmieci powstałe w gospodarstwach domowych i przedsiębiorstwach wywożone są na wysypisko w Żywcu. Podmiotem obsługującym Węgierską Górkę, w tym zakresie, jest Przedsiębiorstwo Usług Komunalnych Sp. z o.o. w Żywcu i Spółka Beskid Ekosystem w Cięcinie.

2.9.6. Komunikacja

Na infrastrukturę drogową składają się następujące drogi gminne:

Tworzą one główne szlaki komunikacyjne w miejscowości: Wyzwolenia, Plażowa, Graniczna, Grobla (oraz ulica Zielona będąca drogą powiatową)

Stan dróg gminnych (będących we władaniu Gminy) jest w 80% oceniany jako dobry, natomiast dróg powiatowych i krajowych w 50% jako bardzo zły, fragmentami wręcz nieprzejezdny.

2.10. Miejsca o szczególnym znaczeniu dla potrzeb mieszkańców.

2.10.1. Miejsca kultu religijnego, pamięci oraz związane z kulturą i tradycją.

Kościół Przemienienia Pańskiego wraz z terenami przyległymi stanowiącymi miejsca spotkań społeczności lokalnej o charakterze religijnym jak również związanymi z obrzędowością lokalną i regionalną. Związane jest z turystyką pielgrzymkową i religijną podejmowane z motywów religijnych lub religijno – poznawczych, których głównym celem są miejsca związane z lokalną historią religii, miejsca kultu religijnego, wydarzeniami o charakterze religijnym w tym obiekty sakralne, przez co odbywa się tam specyficzny typ podróży turystycznych. Miejsce to cechuje również pewna sezonowość, związana z kalendarzem świąt religijnych będąca okazją do zorganizowania masowych spotkań, silna

motywacja religijna uczestników ukierunkowana na wspólny udział w wydarzeniach kulminacyjnych których przykładem mogą być uroczyste liturgie, obrzędowość związana z okresami świątecznymi, estetycznym i kulturowym przeżywaniem występów o charakterze kulturowym.

Fort obronny Wędrowiec z 1939 r. wraz z terenem w obrębie ulic Obrońców Węgierskiej Górki, kpt. Semika, oraz Waligóra przy trakcie Cesarskim. Forty są elementami fortyfikacji z czasów II wojny światowej, unikatowe w skali Europy, nie tylko ze względu na doskonale zachowany stan, ale też ze względu na typ linii obronnych wykorzystywanych w walkach podczas kampanii wrześniowej w 1939 r. Stanowią one przykład polskiej myśli technicznej. W miejscach tych organizowane są stałe jak i czasowe wystawy pamiątek z czasów II wojny światowej (broń, amunicja, mundury, rzeczy osobiste żołnierzy, dokumenty, mapy), zbiór dokumentacji fotograficznej przedstawiający obrońców Węgierskiej Górki z września 1939 r. pochodzące z Klubu Miłośników Oręża Polskiego „LECH”. Są to miejsca szczególne dla społeczności lokalnej gdzie odbywają się uroczystości patriotyczno – religijne jak również historyczno – edukacyjne i rocznicowe.

2.10.2. Miejsca szczególnie atrakcyjne turystyczno-rekreacyjnie oraz przyrodniczo.

Do miejsc tych należą w szczególności brzegi rzeki Soły oraz dopływu Soły potoku Żabniczka, których zagospodarowanie infrastrukturą w postaci ścieżek spacerowych, rowerowych przyczyni się do ich większej dostępności, atrakcyjności oraz szerszego wykorzystania dla potrzeb społeczności lokalnej jako miejsca wypoczynku i rekreacji.

Miejszem atrakcyjnym turystycznie i widokowo to Mała Barania i Glinne z widokiem na dolinę rzeki Soły oraz Żabniczki wraz z przebiegającymi tam szlakami turystycznymi oraz platformami, punktami widokowymi.

Stadion sportowy wraz z zapleczem przy ul. 3 Maja jest miejscem na którym przeprowadza się największe imprezy sportowe jak również rekreacyjno – turystyczne oraz kulturalne w miejscowości oraz gminie. Zarówno o charakterze masowym jak i mniejsze w formie pikników rodzinnych.

2.10.3. Miejsca szczególnie o charakterze komunikacyjnym.

Miejscami takimi ze względu na obsługę zarówno mieszkańców jak i ruchu turystycznego są parkingi oraz miejsca, place postojowe wraz z infrastrukturą zapewniającą bezpieczeństwo ruchu pieszych w ich obrębie w formie chodników, przejść odpowiedniej organizacji ruchu. Miejsca te zlokalizowane są przy centrach usługowo – handlowych, centrach obsługi administracyjnej: urząd gminy, policja, poczta, bank, szkoła, przedszkole, obiekty OSP, centrach sportowych: stadion ul. 3 Maja, hala sportowa Oś. XX lecia II RP 12, pola biwakowe ul. Plażowa, przy miejscach kultu religijnego oraz cmentarzu.

2.11. Oświata

Na terenie Sołectwa Węgierska Górka funkcjonuje obecnie jedno przedszkole, jedna szkoła podstawowa, jedno gimnazjum oraz Zespół Szkół Zawodowych i Ogólnokształcących im. Prof. Jerzego Buzka. Szkoła Podstawowa im. Obrońców Węgierskiej Górki

Szkoła dysponuje nowoczesną bazą dydaktyczną, oferuje uczniom szeroki wachlarz zajęć obowiązkowych i pozalekcyjnych. W oparciu o tę bazę, uczniowie przy pomocy twórczej kadry nauczycielskiej są dobrze przygotowani do reprezentowania szkoły w konkursach przedmiotowych, zawodach sportowych i innych formach rywalizacji.

W szkole funkcjonuje sieć komputerowa, która pozwala na korzystanie z programów multimedialnych na każdej lekcji. Internet pozwala dzieciom na zawieranie przyjaźni na całym świecie. Pracownia języków obcych spełnia najwyższe standardy do nauczania języków obcych na każdym poziomie edukacyjnym.

Proces dydaktyczny oparty jest o metody aktywizujące, dzięki którym uczeń sam odkrywa otaczający go świat. Odpowiednio dobrane programy nauczania dają możliwość tworzenia klas uczniów o zbliżonych zainteresowaniach.

W roku szkolnym 2007/2008 do szkoły uczęszcza łącznie 289 uczniów. Liczba ta uległa zwiększeniu w stosunku do roku poprzedniego, w roku szkolnym 2006/2007 było

303 uczniów. Planuje się, iż w nadchodzącym roku szkolnym 2008/2009 do szkoły podstawowej chodzić będzie 281 uczniów. W roku szkolnym 2006/2007 szkołę ukończyły łącznie 53 osoby.

W szkole zatrudnionych jest łącznie 38 pracowników (w tym nauczyciele i personel administracyjny). Liczba ta uległa zmianie w stosunku do roku poprzedniego.

Szkoła podstawowa i Gimnazjum dysponuje małą salą gimnastyczną, która jednak nie spełnia wszystkich standardów.

Do realizacji swoich statutowych celów gimnazjum posiada:

- 2 klasopracownie: fizyczną i biologiczno - chemiczną,
- 5 sal lekcyjnych,
- 1 pracownię komputerową,
- salę gimnastyczną oraz boisko sportowe dzielone wspólnie ze Szkołą Podstawową,

Oprócz zajęć obligatoryjnych istnieją kółka zainteresowań:

- SKS
- biologiczne
- informatyczno - matematyczne
- plastyczne
- biblijne
- grupa teatralna "Maska"

W roku szkolnym 2007/2008 do gimnazjum uczęszcza łącznie 173 uczniów. Liczba ta uległa zmniejszeniu w stosunku do roku poprzedniego, w roku szkolnym 2006/2007 było 183 uczniów. W roku szkolnym 2008/2009 do gimnazjum chodzić będzie 173 uczniów. W roku szkolnym 2006/2007 szkołę ukończyło łącznie 55 osób.

W szkole zatrudnionych jest łącznie 15 pracowników (w tym nauczyciele i personel administracyjny). Liczba ta uległa zmniejszeniu, w stosunku do roku poprzedniego.

Na terenie sołectwa, jak i całej Gminy nie działają żadne szkoły wyższe. Nie stanowi to jednak utrudnienia dla lokalnej młodzieży, gdyż w niedalekim otoczeniu Gminy, w większych miastach dostępność szkół wyższych, zarówno prywatnych jak i państwowych jest znaczna (Żywiec, Bielsko-Biała).

2.12. Turystyka

Na mieszkańców oraz turystów w Węgierskiej Górcie czeka wiele atrakcji. Jednostką działającą na terenie sołectwa i całej Gminy, zapewniającą aktywny sposób spędzenia wolnego czasu jest Ośrodek Promocji Gminy Węgierska Górka. W czasie wakacji organizuje dla turystów indywidualnych, cykliczny turystyczny program wakacyjny, tj. wycieczki w Beskid Żywiecki i Śląski.

Na terenie sołectwa jest wiele szlaków turystycznych:

- czerwony z Węgierskiej Górki przez Abrahamów i Przełęcz Pawlusią na Halę Rysiankę,
- czerwony z Węgierskiej Górki przez Glinne na Baranią Górę.

W/w szlaki to część Głównego Szlaku Beskidzkiego im. Kazimierza Sosnowskiego biegnącego od Ustronia w Beskidzie Śląskim aż do Wołosatego w Bieszczadach.

- zielony z Węgierskiej Górki przez Czerwińską Grapę na Baranią Górę (od Fajkówki czarny).

We wrześniu 2006 r. otwarto pierwszy w diecezji Bielsko – Żywieckiej Szlak Papieski. Szlak składa się z 7 stacji: Skwer Jana Pawła II, Kościół p.w. Przemienienia Pańskiego, Kościół p.w. Świętej Katarzyny, Hala Lipowska (1324 m), Hala Boracza, Kościół p.w. Matki Bożej Częstochowskiej, Kościół p.w. Świętego Maksymiliana Kolbe.

Do dyspozycji mieszkańców i turystów są także ścieżki rowerowe, o łącznej długości 40,5 km oraz „Transbeskidzki szlak konny” biegnący trasą: trawers Magurki Radziechowskiej i Glinnego – Rozmusia – Węgierska Górka – Cięcina PKP – Magurka Cięcińska – Matlakówka – Żabnica Skalka (Ośrodek Górskiej Turystyki Jeździeckiej „Alaska”) – Dadoki – Hala Redykalna – Hala Lipowska i dalej na Halę Miziową.

Na terenie Gminy znajdują się następujące obiekty infrastruktury sportowej:

- korty tenisowe w Węgierskiej Górcie,
- basen otwarty – Węgierska Górka
- basen kryty w Węgierskiej Górcie,
- boisko do siatkówki plażowej w Węgierskiej Górcie,
- 2 sauny w Węgierskiej Górcie.

2.13. Kultura

Na klimat środowiska kulturowego mają wpływ następujące elementy życia codziennego mieszkańców:

- **Wytwory rzemiosła.**
- **Kuchnia.**
- **Obrzędy, zwyczaje.**
- **Język.**
- **Muzyka.**

Na terenie Węgierskiej Górki działa Stowarzyszenie Promocji Turystyki i Rekreacji „Grań”. Celem Stowarzyszenia jest:

- rozwijanie i propagowanie inicjatyw, postaw i działań sprzyjających rozwojowi turystyki i rekreacji w Beskidzie Śląskim i Żywieckim;
- podejmowanie działań w dziedzinie promocji walorów turystycznych i rekreacyjnych Beskidu Śląskiego i Żywieckiego;
- podejmowanie działań w dziedzinie ochrony środowiska i edukacji ekologicznej;
- podejmowanie działań mających na celu poprawę istniejącego stanu urządzeń i obiektów turystycznych i rekreacyjnych, oraz tworzenie nowych urządzeń infrastruktury turystycznej i rekreacyjnej;
- tworzenie atmosfery zaufania i szacunku dla pracy społecznej;
- upowszechnianie dobrych przykładów działalności społecznej, przyczynianie się do ich utrwalania oraz wspieranie organizacyjne i rzeczowe osób fizycznych i prawnych, które podejmują działania na rzecz rozwoju sportu, turystyki, rekreacji i ochrony środowiska;
- podejmowanie działań zmierzających do zachowania materialnych i duchowych przejawów tradycji i kultury górali beskidzkich;

Mieszkańcy mogą uczestniczyć w następujących cyklicznych imprezach folklorystycznych:

- **Niesopusty** (styczeń) – niezwykle barwny i efektowny obrzęd i zwyczaj okresu świąteczno-noworocznego. Odwiedzający Gminę w okresie Świąt Bożego Narodzenia i Nowego Roku turyści mają okazję zetknąć się z barwnym korowodem tzw. „Dziadów”,

*Urząd Gminy Węgierska Górka
34-350 Węgierska Górka
ul. Zielona 43*

czyli noworocznych przebierańców. Barwne korowody przebierańców wychodzą na ulice i drogi, ich przejściu towarzyszy dźwięk dzwonków, trzaskania z batów, muzyka. W każdej grupie przebierańców znajdują się: konie, cygan, panna młoda, żyd, śmierć, diabeł i niedźwiedź. Wszystkie grupy składają życzenia, prezentując jednocześnie swój przygotowany obrzęd. Potem odbywa się Festiwal Koni.

- **Międzynarodowy Konkurs Heligonistów** (lipiec) – impreza mająca na celu zachowanie i popularyzację gry na heligonce oraz przybliżenie tradycyjnych utworów muzycznych górali żywieckich, wypoczywającym w Gminie turystom. Do udziału w przeglądzie zaproszeni są muzycy z Polski, Czech i Słowacji. Wraz z orkiestrami dętymi wykonują wspólny utwór zaaranżowany przez braci Golców – współorganizatorów i członków jury.
- **Łossod** – jesienny spęd owiec z hal, organizowany na Hali Robaczej w Żabnicy jest tradycyjnym świętem bacy i hodowców owiec z terenu Gminy. Jest on organizowany zgodnie z tradycją na Św. Michała (koniec września). To impreza folklorystyczna, która ma na celu popularyzować hodowlę owiec oraz promować wyroby z mleka owczego: bundz, bryndzę, oscypek oraz mięso baraninę i jagnięcinę.
- **Hołdymas Gazdowski** (listopad). Dawniej „Hołdymasy” wyprawiali gospodarze po zakończeniu ważniejszych prac w gospodarstwie, np. po żniwach, wykopkach, sianokosach, co oznaczało lepsze „jodło”, dobrą zabawę z tańcami przy dźwiękach muzyki ludowej. W ten sposób dawniej, jak i obecnie wyraża się radość i zadowolenie z dobrze spełnionego obowiązku, cieszy się ze szczęśliwie zebranych plonów. Obecnie jest to impreza, w której uczestniczy 5 Kół Gospodyń Wiejskich z Gminy oraz Stowarzyszenie Hodowców Owiec, Kóz i Producentów Zdrowej Żywności. W programie są: występy artystyczne poszczególnych kół, obfitujące w zdrowy, góralski humor, degustacja potraw regionalnych przygotowanych przez KGW i stowarzyszenie oraz wystawa rękodzielnictwa i przedmiotów codziennego użytku ojców i dziadów.

Poza wyżej wymienionymi imprezami cyklicznymi, odbywają się także różnego rodzaju inne zabawy, konkursy, wystawy, warsztaty, itp. Wszelkie informacje znajdują się na stronie internetowej Urzędu Gminy, a także są udzielane przez Punkt Informacji Turystycznej. Średnio w każdym miesiącu roku kalendarzowego, organizowane są 3-4 atrakcje zarówno dla mieszkańców, jak i dla turystów.

3. ANALIZA SWOT

Kierując się zasadami przyjętymi dla kreowania strategii w otoczeniu biznesowym lub samorządowym, w przypadku wsi Węgierska Górka, posłużono się bardzo wygodnym narzędziem planistycznym, jakim jest analiza SWOT.

Założenia analizy:

- pozwala na wygenerowanie z otoczenia szans rozwoju oraz zagrożeń hamujących rozwój Sołectwa,
- rozważa się zarówno otoczenie bliższe oraz otoczenie dalsze,
- analiza zasobów ma doprowadzić do wygenerowania mocnych punktów miejscowości Węgierska Górka oraz wskazania jej słabych stron. Mocne punkty mogą oznaczać, iż należy je nadal rozwijać i doskonalić, słabe zaś eliminować, bądź zreorganizować.

3.1. Czynniki wewnętrzne miejscowości Węgierska Górka

Mocne strony:

- Atrakcyjność turystyczna i inwestycyjna Węgierskiej Górki, związana z położeniem geograficznym, bliskością ośrodków turystycznych;
- Powiązania komunikacyjne: drogowe oraz kolejowe z aglomeracją śląską i krakowską oraz niedalekie położenie od przejść granicznych ze Słowacją i Czechami;
- Różnorodność i bogactwo zasobów przyrodniczych miejscowości i jej bezpośredniego otoczenia;
- Rosnąca liczba mieszkańców miejscowości;
- Dodatnie saldo migracji, co oznacza rosnące zainteresowanie wsią, jako potencjalnego miejsca zamieszkania, przez osoby z innych rejonów Polski, związane z postrzeganiem atrakcyjnością obszarów wiejskich południowej części Województwa Śląskiego;
- Liczne atrakcje turystyczne (ścieżki rowerowe, trasy konne, szlaki turystyczne, itp.);
- Dogodne warunki do rozwoju turystyki i rekreacji;
- Bogaty klimat środowiska kulturalnego;
- Dobrze funkcjonująca oświata;
- Duży udział małej i średniej wytwórczości, firm rodzinnych;

- Różnorodność branżowa (przemysł metalurgiczny, drzewny, przetwórczy, hodowlany, spożywczy);

Słabe strony:

- Brak sieci gazowej;
- Niedostateczny rozwój infrastruktury rekreacyjnej;
- Zły stan głównych dróg z punktu widzenia bezpieczeństwa ruchu drogowego;
- Brak ukształtowanej sieci parkingów w obszarze centrum i ośrodków sportowo rozrywkowych, niedostateczna ilość ścieżek rowerowych i wydzielonych ciągów pieszych;
- Utrzymująca się stała liczba podmiotów gospodarczych;
- Niedostateczny rozwój usług, w tym głównie z zakresu turystyki;
- Zanieczyszczenie atmosfery w wyniku złej jakości spalanego węgla w gospodarstwach domowych;
- Ograniczenia wynikające z „Planu Ochrony Żywieckiego Parku Krajobrazowego” oraz innych uwarunkowań związanych z Parkiem Krajobrazowym Beskidu Śląskiego;
- Ograniczenia wynikające ze stref ochrony konserwatorskiej krajobrazu kulturowego, tereny górskie ograniczające lub uniemożliwiające niektóre formy zainwestowania;

3.2. Czynniki wewnętrzne miejscowości Węgierska Górka

Szanse:

- Położenie geograficzne w obszarze przygranicznym i wynikające stąd potencjalne nowe relacje gospodarcze, związane z procesem integracji z partnerami sąsiednich państw;
- Możliwość aplikowania o środki z funduszy Unii Europejskiej;
- Sprzyjająca polityka regionalna, w tym adresowana do rozwoju obszarów wiejskich ze strony rządu i władz wojewódzkich;
- Rozwój agroturystyki i ekoturystyki;
- Posiadane zasoby historyczne i kulturalne oraz przyrodnicze;
- Dynamika przyrostu turystów zagranicznych;
- Współpraca z innymi miejscowościami i Gminami;
- Rozwój społeczeństwa informacyjnego;

Zagrożenia:

- Ograniczone możliwości finansowe w aplikowaniu o fundusze Unii Europejskiej;
- Niewystarczający zasób kapitału publicznego i prywatnego możliwego do zainwestowania,
- Ograniczenia terenowo - prawne w zakresie inwestycji;
- Nierównomiernie postępujący rozwój społeczny w odniesieniu do rozwoju technologicznego;
- Niedoskonałość i niestabilność przepisów;

4. PLANOWANE ZADANIA INWESTYCYJNE

Planowanymi zadaniami do realizacji w miejscowości Węgierska Górka są:

1. Rewitalizacja przemysłowego obszaru byłej Odlewni Żeliwa poprzez utworzenie infrastruktury komunikacyjnej, rekreacyjnej i społecznej.
2. Zagospodarowanie kanału Młynówka wraz z terenami przyległymi.
3. Modernizacja terenu sportowo – rekreacyjnego i wypoczynkowego w granicach ul. Kamienna i Plażowa.
4. Modernizacja byłego biurowca Odlewni Żeliwa (ZSZiO).
5. Utworzenie szlaku historyczno – edukacyjnego „Westerplatte Południa”.
6. Modernizacja infrastruktury turystycznej poprzez budowę i oznakowania ścieżek pieszo-rowerowych, parku i kładki, poprawiających dostępność do miejsc przyrodniczych i historycznych w Gminie Węgierska Górka.
7. Budowa amfiteatru w gminie Węgierska Górka.
8. Budowa kompleksu sportowo-rekreacyjnego w Węgierskiej Górcie – hala sportowa i basen kryty.
9. Rozbudowa kompleksu sportowego – boisko ze sztuczną nawierzchnią, trybuny i zaplecze w Węgierskiej Górcie.
10. Tworzenie warunków dla wzrostu jakości i ilości usług związanych z obsługą ruchu turystycznego i wypoczynkowego.
11. Zagospodarowanie turystyczne (ścieżki pieszo-rowerowe) i wzbogacenie biologiczne terenów wokół rzeki Soły.

12. Modernizacja budynku Ośrodka Zdrowia w Węgierskiej Górze.
13. Adaptacja i wyposażenie budynku OSP w Węgierskiej Górze na cele społeczno-kulturalne.
14. Modernizacja przedszkola w Węgierskiej Górze.
15. Modernizacją placu apelowego wraz z odwodnieniem budynku Szkoły Podstawowej i Gimnazjum w Węgierskiej Górze.
16. Budowa kanalizacji deszczowej i chodników w Węgierskiej Górze.
17. Budowa ciągu pieszo-rowerowego wzdłuż brzegów rzeki Soły za obiektami ZSZ.
18. Budowa parkingów w miejscach o szczególnym znaczeniu dla potrzeb mieszkańców.
19. Budowa i modernizacja parkingów poprawiających funkcjonalność centrum miejscowości oraz miejsc wzmożonego ruchu turystycznego i usługowego.
20. Odbudowa i modernizacja cieków wodnych i rowów odwadniających na terenie Węgierskiej Górki.
21. Utylizacja azbestu oraz wymiana ogrzewania na ekologiczne.
22. Budowa zadaszanej sceny przy placu w centrum Węgierskiej Górki.
23. Modernizacja i budowa placów i przystanków związanych z usługami transportu zbiorowego.
24. Rozbudowa ciągów ciepłowniczych w Węgierskiej Górze.

Wszystkie wyżej wymienione zadania możliwe będą do realizacji głównie przy dużej aktywności mieszkańców umiejętnie kierowanych przez miejscowych liderów, przy odpowiednim zrozumieniu i współpracy ze strony władz samorządowych i lokalnych przedsiębiorców. Niezbędnym warunkiem dla realizacji w/w zadań będzie zapewnienie odpowiedniego poziomu finansowania ze strony władz gminnych, samorządów wyższego szczebla, instytucji dysponujących środkami unijnymi, przedsiębiorstw użyteczności społecznej oraz firm prywatnych.

4.1. Opis, uzasadnienie i rezultaty planowanych zadań inwestycyjnych

Plan Odnowy Miejscowości Węgierska Górka zakłada realizację wielu przedsięwzięć inwestycyjnych, mających za zadanie poprawę społeczno – gospodarczo – kulturalnej sfery

życia mieszkańców. Celem planowanych inwestycji jest poprawa wizerunku sołectwa Węgierska Górka w perspektywie całej Gminy.

I. Rewitalizacja przemysłowego obszaru byłej Odlewni Żeliwa poprzez utworzenie infrastruktury komunikacyjnej, rekreacyjnej i społecznej.

Przedmiotem inwestycji ma być modernizacja hal przemysłowych celem adaptacji ich na lokale użytkowe. Zakres prac obejmie działania renowacyjne w zaadaptowanych obiektach i zagospodarowanie przyległego terenu: renowacja elewacji zewnętrznej, przebudowa instalacji, renowacja terenu zielonego wokół budynków z uwzględnieniem istniejącego unikatowego, drzewostanu, cieków wodnych.

Stworzenie układu komunikacyjnego na obszarze zmodernizowanej zabudowy przemysłowej wykorzystywanej obecnie na cele: socjalno – społeczne, usługowe, oświatowe, medyczne i rehabilitacyjne, handlowe oraz drobnej wytwórczości.

Rezultaty planowanej inwestycji:

- Zapobiegnięcia degradacji substancji budowlanej,
- Poprawa stanu bezpieczeństwa ruchu pieszego,
- Poprawa warunków życia i pracy,
- Poprawa estetyki miejscowości,
- Zaspokojenie potrzeb społeczeństwa.

II. Zagospodarowanie kanału Młynówka wraz z terenami przyległymi.

Przedmiotem inwestycji będzie utworzenie bulwaru spacerowego wzdłuż historycznego kanału Młynówka stanowiącego unikatowe rozwiązanie inżynierii wodnej. Zrewitalizowany kanał Młynówka wraz z przyległym terenem zielonym zostanie wykorzystany jako miejsce dydaktyczne (ze względu na występujące tam środowisko przyrodnicze: bobry, raki, ryby oraz naturalne elementy zabezpieczające), zaś brzeg Młynówki - bezpośrednio nad kanałem – stanowić będzie teren spacerowy z infrastrukturą do odpoczynku (ławki, kosze na śmieci, oświetlenie, drobna infrastruktura techniczna) z bogatą

agregacja roślinną. Sam kanał pełnić będzie funkcje rekreacyjne: kajaki, imprezy nad wodą oraz edukacyjne: lekcje przyrody.

Rezultaty planowanej inwestycji:

- Zagospodarowanie terenu o znaczeniu przyrodniczym,
- Poprawa stanu bezpieczeństwa ruchu pieszego,
- Rozwój infrastruktury rekreacyjno- turystycznej,
- Stworzenie nowych form edukacji – ścieżki dydaktyczne,
- Poprawa estetyki miejscowości,
- Zaspokojenie potrzeb społeczeństwa.

III. Modernizacja terenu sportowo – rekreacyjnego i wypoczynkowego w granicach ul. Kamienna i Plażowa.

Przedsięwzięcie polegać będzie na modernizacji ciągów pieszo jezdnych wraz z poboczem, odwodnieniem i oświetleniem poprawiających dostęp do infrastruktury rekreacyjno – turystycznej, wypoczynkowej, zwłaszcza do ośrodków agroturystycznych i pensjonatów. Elementem inwestycji będzie także modernizacja obiektu sportowego: boiska i zaplecza na potrzeby sportu amatorskiego i zawodowego oraz turystyki kwalifikowanej i wypoczynku.

Rezultaty planowanej inwestycji:

- Poprawa stanu bezpieczeństwa ruchu drogowego,
- Wprowadzenie nowej oferty kulturalno-sportowej,
- Stworzenie nowych miejsc pracy,
- Poprawa estetyki miejscowości,
- Zaspokojenie potrzeb społeczeństwa.

IV. Modernizacja byłego biurowca Odlewni Żeliwa ZSZiO.

W ramach zadania przewiduje się modernizację i wyposażenie budynku biurowca, a także zwiększenie jego funkcjonalności. Projekt obejmuje remont dachu oraz adaptację pomieszczeń na cele dydaktyczno - naukowe.

Rezultaty planowanej inwestycji:

- Poprawa funkcjonalności i standardu budynku – dostosowanie do obowiązujących wymogów prawnych,
- Dostosowanie obiektu do osób niepełnosprawnych,
- Poprawa estetyki miejscowości,
- Zaspokojenie potrzeb społeczeństwa.

V. Utworzenie szlaku historyczno – edukacyjnego „Westerplatte Południa”.

Projekt obejmie wytyczenie i oznakowanie szlaku edukacyjnego do miejsc pamięci związanych z okresem II wojny światowej, tj. 5 schronów bojowych. Elementem inwestycji będzie także zabezpieczenie i konserwacja miejsc pamięci oraz wprowadzenie monitoringu wizyjnego. Wytyczony szlak da możliwość organizacji zajęć lekcyjnych, wycieczek tematycznych, umożliwi lepsze pogłębienie i przyswajanie wiedzy o dziejach regionu.

Rezultaty planowanej inwestycji:

- Ochrona środowiska naturalnego,
- Stworzenie nowej oferty kulturalno-turystycznej,
- Stworzenie nowych form edukacji – ścieżki dydaktyczne,
- Poprawa estetyki miejscowości,
- Zaspokojenie potrzeb społeczeństwa.

VI. Modernizacja infrastruktury turystycznej poprzez budowę i oznakowania ścieżek pieszo-rowerowych, parku i kładki, poprawiających dostępność do miejsc przyrodniczych i historycznych w Gminie Węgierska Górka.

Inwestycja będzie polegać na przygotowaniu miejsca rekreacyjno - wypoczynkowego na obszarze ok. 3000 m². Przyczyni się do zwiększenia dostępu do lokalnej infrastruktury turystycznej, historycznej i kulturalnej, stwarzając zarazem komunikacyjne warunki oraz zapoznania się z różnorodnością aktywnego wypoczynku i bogactwem tradycji historii oraz kultury rozwiniętej na terenie gminy i jej okolicy.

Rezultaty planowanej inwestycji:

- Ochrona środowiska naturalnego,
- Stworzenie nowej oferty kulturalno-rekreacyjno-turystycznej,
- Rozwój kultury,
- Poprawa estetyki miejscowości,
- Zaspokojenie potrzeb społeczeństwa.

VII. Budowa amfiteatru w gminie Węgierska Górka.

Założeniem inwestycji jest wkomponowanie budowanego obiektu w układ centrum sportowego wraz parkiem przyrodniczym zagospodarowując prawo i lewobrzeżną część rzeki Soły oraz historyczny kanał Młynówki z optymalnym wykorzystaniem naturalnej struktury rewitalizowanego terenu.

Rezultaty planowanej inwestycji:

- Stworzenie infrastruktury kultury,
- Możliwość organizowania spotkań i imprez dla mieszkańców i turystów,
- Stworzenie nowych miejsc pracy,
- Zwiększenie atrakcyjności turystycznej miejscowości,
- Poprawa estetyki miejscowości,
- Zaspokojenie potrzeb społeczeństwa.

VIII. Budowa kompleksu sportowo-rekreacyjnego w Węgierskiej Górze – hala sportowa i basen kryty.

Zagospodarowanie rewitalizowanego terenu poprzez budowę kompleksu sportowo-rekreacyjnego w Węgierskiej Górze.

Rezultaty planowanej inwestycji:

- Stworzenie infrastruktury sportowo-rekreacyjnej,
- Stworzenie miejsc pracy,
- Zwiększenie atrakcyjności turystycznej miejscowości,

- Poprawa stanu zdrowia mieszkańców,
- Możliwość organizowania imprez sportowych dla mieszkańców i przyjezdnych,
- Zaspokojenie potrzeb społeczeństwa.

IX. Rozbudowa kompleksu sportowego – boisko ze sztuczną nawierzchnią, trybuny i zaplecze w Węgierskiej Górcie.

Zadanie obejmować będzie renowację płyty boiska i zaplecza socjalnego, wykonanie odwodnienia, montaż oświetlenia i zakup wyposażenia dla stadionu, zadaszenie trybun stadionowych oraz wykonanie miejsc postojowych przy obiekcie.

Rezultaty planowanej inwestycji:

- Stworzenie infrastruktury sportowej,
- Dostosowanie obiektu do standardów wymaganych przez Polski Związek Piłki Nożnej,
- Stworzenie możliwości do organizacji rozgrywek piłkarskich na poziomie okręgowym,
- Poprawa bezpieczeństwa obiektu,
- Poprawa estetyki miejscowości,
- Zaspokojenie potrzeb społeczeństwa.

X. Tworzenie warunków dla wzrostu jakości i ilości usług związanych z obsługą ruchu turystycznego i wypoczynkowego.

Celem inwestycji ma być zwiększenie dostępności do funkcjonującej już infrastruktury i terenów turystyczno-kulturowych oraz budowa nowej infrastruktury. Poprawa atrakcyjności miejsc rekreacyjno – turystycznych poprzez tworzenie infrastruktury okołoturystycznej.

Rezultaty planowanej inwestycji:

- Zagospodarowanie terenów rewitalizowanych,
- Zwiększenie atrakcyjności turystycznej miejscowości,
- Stworzenie możliwości spędzania wolnego czasu przez mieszkańców,
- Poprawa estetyki miejscowości,
- Zaspokojenie potrzeb społeczeństwa.

XI. Zagospodarowanie turystyczne (ścieżki pieszo-rowerowe) i wzbogacenie biologiczne terenów wokół rzeki Soły.

Przedsięwzięcie polegać będzie na rewitalizacji brzegów potoków spływających do rzeki Soły oraz zagospodarowanie terenów przybrzeżnych rzeki. Utworzenie miejsc do wypoczynku oraz rekreacji.

Rezultaty planowanej inwestycji:

- Zagospodarowanie terenów rewitalizowanych,
- Zwiększenie atrakcyjności turystycznej miejscowości,
- Stworzenie możliwości spędzania wolnego czasu przez mieszkańców,
- Poprawa estetyki miejscowości,
- Zaspokojenie potrzeb społeczeństwa.

XII. Modernizacja budynku Ośrodka Zdrowia w Węgierskiej Górze.

Celem realizowanego projektu jest likwidacja barier architektonicznych, technicznych i komunikacyjnych w budynkach użyteczności publicznej jakim jest gminny ośrodek zdrowia w Węgierskiej Górze. Dobudowanie do istniejącego budynku ośrodka zdrowia szybu windowego, ułatwi dostęp do podstawowego leczenia i opieki medycznej jak również wczesnej diagnostyki, rehabilitacji i edukacji leczniczej osobom niepełnosprawnym lub takim, które ze względu na podeszły wiek, przechodzone choroby, czy doznane urazy mają trudności w poruszaniu się.

Rezultaty planowanej inwestycji:

- Likwidacja barier architektonicznych,
- Poprawa dostępności do usług medycznych,
- Poprawa komunikacji w budynku ośrodka zdrowia,
- Minimalizacja skutków jakie niesie za sobą problem niepełnosprawności.

XIII. Adaptacja i wyposażenie budynku OSP w Węgierskiej Górcie na cele społeczno – kulturalne.

Przedmiotem inwestycji ma budowa i wyposażenie budynku Ochotniczej Straży Pożarnej, przy której zlokalizowane będą pomieszczenia przeznaczone zarówno na cele kulturalne jak również użyteczności publicznej i socjalne. Prace inwestycyjne obejmą wykończenie budynku jego zabezpieczenie, wyposażenie, poprawiona zostanie jego wartości techniczna i estetyczna, a także podniesie się standard całości obiektu oraz świadczonych w nim usług dla ogółu mieszkańców.

Rezultaty planowanej inwestycji:

- Zapobiegnięcie degradacji substancji budowlanej,
- Poprawa rozszerzenie i poprawa świadczonych usług dla mieszkańców,
- Poprawa estetyki miejscowości,
- Zaspokojenie potrzeb społeczeństwa,
- Stworzenie możliwości spędzania wolnego czasu przez młodzież.

XIV. Modernizacja przedszkola w Węgierskiej Górcie.

Przedmiotem inwestycji będzie dokończenie modernizowanej zabudowy poprzez remont obejmujący: ocieplenie ścian poddasza, wymianę stolarki zewnętrznej oraz zagospodarowanie otoczenia budynku przedszkola, tj.: wprowadzenie zielenców i zakup drobnej infrastruktury do zabaw.

Rezultaty planowanej inwestycji:

- Zapobiegnięcia degradacji substancji budowlanej,
- Poprawa stanu bezpieczeństwa osób przebywających na terenie obiektu i w jego najbliższym otoczeniu,
- Poprawa komfortu prowadzenia zabaw i nauki dla dzieci,
- Poprawa estetyki miejscowości,
- Zaspokojenie potrzeb społeczeństwa.

XV. Modernizacją placu apelowego wraz z odwodnieniem budynku Szkoły Podstawowej i Gimnazjum w Węgierskiej Górcie.

Przedmiotem inwestycji będzie odwodnienie budynku szkoły podstawowej wraz z gimnazjum i zabezpieczenie elementów fundamentowych budynku przed działaniem wód gruntowych oraz niekorzystnych warunków atmosferycznych. Zakres działań obejmie przeprowadzenie kompleksowych prac melioracyjno odwodnieniowych tak aby odprowadzić nadmiar wód gruntowych i opadowych poza obręb bezpośredniego oddziaływania na budynek.

Rezultaty planowanej inwestycji:

- Zabezpieczenie substancji budowlanej przed niszczeniem,
- Poprawa estetyki obejścia budynku użyteczności publicznej,
- Zaspokojenie potrzeb społeczeństwa.

XVI. Budowa kanalizacji deszczowej i chodników w Węgierskiej Górcie.

Przedmiotem przedsięwzięcia jest budowa kanalizacji deszczowej szczególnie przy ciągach dróg gminnych. Budowa kanalizacji umożliwi odprowadzanie wód opadowych oraz powierzchniowych a zarazem ograniczy ich przedostawanie się do gruntów i zalewania okolicznych posesji. Przedsięwzięcie przyczyni się do poprawy stanu środowiska naturalnego na terenie Gminy a zwłaszcza w rejonach gdzie zostanie wprowadzona kanalizacja deszczowa. Zmniejszy się ilość wód spływających z jezdni bezpośrednio do gruntów oraz cieków wodnych, co wpłynie na poprawę warunków życia mieszkańców i podniesie atrakcyjność Gminy w zakresie prowadzenia działalności turystycznej. Budowa chodników wpłynie na bezpieczeństwo ruchu drogowego zwłaszcza pieszych, poprawiając zarazem jakość pieszych ciągów komunikacyjnych oraz ich estetykę i funkcjonalność, niwelując zarazem występujące dotychczas bariery architektoniczne.

Rezultaty planowanej inwestycji:

- Ochrona środowiska,
- Wzrost efektywności prowadzenia gospodarki wodno - ściekowej,

- Zapobieganie przedostawania się wód opadowych do gruntów oraz cieków wodnych,
- Wzrost czystości w Gminie,
- Wzrost ilości i jakości pieszych ciągów komunikacyjnych,
- Poprawa bezpieczeństwa w ruchu drogowym,
- Poprawa estetyki miejscowości,
- Zaspokojenie potrzeb społeczeństwa.

XVII. Budowa ciągu pieszo-rowerowego wzdłuż brzegów rzeki Soły za obiektami ZSZ.

Projekt obejmuje wykonanie deptaka nad brzegiem rzeki Soły łączącego bulwary z parkingiem przy Kościele Przemienienia Pańskiego. Elementem przedsięwzięcia będzie także zagospodarowanie obszarów przybrzeżnych drobną infrastrukturą wypoczynkową. Powstały deptak stworzy warunki do spacerów, wypoczynku nad rzeką oraz skomunikuje dwa oddalone od siebie obszary usytuowane nad rzeką Solą.

Rezultaty planowanej inwestycji:

- Ochrona środowiska naturalnego,
- Stworzenie nowej oferty rekreacyjno - wypoczynkowej,
- Wzrost długości spacerowych szlaków komunikacyjnych,
- Poprawa estetyki miejscowości,
- Zaspokojenie potrzeb społeczeństwa.

XVIII. Budowa parkingów w miejscach o szczególnym znaczeniu dla potrzeb mieszkańców.

Przedmiotem inwestycji ma być modernizacja placów przy obiektach kultu religijnego jak. kościoły, kaplice, cmentarze z przeznaczeniem na parkingi oraz ciągi pieszo - jezdne wraz o zagospodarowaniem ich bezpośredniego otoczenia. W ramach prac wykonane zostaną podbudowy wraz z odwodnieniem terenu i jego oświetleniem oraz położona zostanie warstwa asfaltowa i wytyczone stanowiska postojowe. Wprowadzona zostanie drobna infrastruktura typu: ławeczki, kosze uliczne, stojak na rowery oraz zieleńce ozdobne.

Rezultaty planowanej inwestycji:

- Wzrost dostępności do obiektów kultu religijnego często o charakterze historycznym i zabytkowym,
- Popraw bezpieczeństwa w ruchu kołowym i pieszym wokół cmentarza.
- Zaspokojenie potrzeb społecznych,
- Poprawa estetyki miejscowości.

XIX. Budowa i modernizacja parkingów poprawiających funkcjonalność centrum miejscowości oraz miejsc wzmożonego ruchu turystycznego i usługowego.

Przedmiotem inwestycji ma być budowa parkingów oraz miejsc postojowych w miejscach o szczególnym natężeniu ruchu turystycznego i usługowego. Obsługując obiekty i obszary o znaczeniu rekreacyjnym, turystycznym, komunalnym oraz centrum miejscowości. W ramach prac wykonane zostaną podbudowy wraz z odwodnieniem terenu i jego oświetleniem oraz położone zostanie warstwa asfaltowa i wytyczone stanowiska postojowe wraz z drobną infrastrukturą towarzyszącą (ławeczki, stoliki, kosze, boksy na rowery).

Rezultaty planowanej inwestycji:

- Wzrost dostępności do infrastruktury turystycznej,
- Popraw bezpieczeństwa w ruchu kołowym i pieszym wokół miejsc o dużym natężeniu ruchu turystycznego,
- Zaspokojenie potrzeb społecznych,
- Poprawa estetyki miejscowości.

XX. Odbudowa i modernizacja cieków wodnych i rowów odwadniających na terenie Węgierskiej Górki.

Przedmiotem przedsięwzięcia jest odbudowa oraz modernizacja cieków wodnych oraz rowów odwadniających w miejscowości Węgierska Górka. Zmodernizowanie cieków oraz rowów pozwoli na uchwycenie i ukierunkowanie przepływu wód zwłaszcza podczas intensywnych opadów oraz wiosennych roztopów. Kontrolowanie przepływu tych wód chronić będzie zarówno gospodarstwa domowe jak również pozostałą infrastrukturę

publiczną (drogi, obiekty sportowe, budynki i urządzenia administracji publicznej) przed ich okresowymi podtopieniami i zalewaniem. Przedsięwzięcie przyczyni się do poprawy stanu środowiska poprzez udrożnienie odpływów wodnych zarazem chroniąc przed ich niekontrolowanym wylewaniem.

Rezultaty planowanej inwestycji:

- Ochrona środowiska,
 - Zapobieganie przed niekontrolowanymi wylewami,
 - Kontrolowane odprowadzanie nadmiaru wód opadowych i gruntowych,
 - Poprawa estetyki miejscowości,
- Zaspokojenie potrzeb z zakresu ochrony i bezpieczeństwa mieszkańców.

XXI. Utylizacja azbestu oraz wymiana ogrzewania na ekologiczne.

Inwestycja polegać będzie na utylizacji azbestu występującego jako pokrycia dachowe oraz wymianie kotłów CO na piece ekologiczne i energooszczędne celem ochrony środowiska naturalnego na obszarze rewitalizowanym.

Rezultaty planowanej inwestycji:

- Zmniejszenie negatywnego oddziaływania na środowisko,
- Redukcja kosztów pozyskiwania ciepła,
- Poprawa estetyki miejscowości,
- Zaspokojenie potrzeb społeczeństwa.

XXII. Budowa zadaszonej sceny przy placu w centrum Węgierskiej Górki.

Założeniem inwestycji jest wkomponowanie przy istniejących bulwarach zadaszonej sceny wraz z oświetleniem. Miejsce to służyć będzie do przeprowadzania imprez o charakterze kulturalnym, edukacyjno - rozrywkowym. Organizowania przedsięwzięć sportowych, pikników rodzinnych.

Rezultaty planowanej inwestycji:

Urząd Gminy Węgierska Górka
34-350 Węgierska Górka
ul. Zielona 43

- Stworzenie infrastruktury kultury i rozrywki,
- Możliwość organizowania spotkań i imprez dla mieszkańców i turystów,
- Zwiększenie atrakcyjności turystycznej miejscowości,
- Poprawa estetyki miejscowości,
- Zaspokojenie potrzeb społeczeństwa.

XXIII. Modernizacja i budowa placów i przystanków związanych z usługami transportu zbiorowego.

Realizacja przedsięwzięć z zakresu modernizacji budowy i rozbudowy sieci placów, przystanków związanych z transportem publicznym. Kształtowanie w miejscowości i efektywne wykorzystywanie zbiorowych transportów publicznych.

Rezultaty planowanej inwestycji:

- Utworzenie placów i przystanków połączonych siecią dróg lokalnych i ponadlokalnych,
- Zwiększenie udziału transportu publicznego w przemieszczaniu się osób,
- Wzbogacenie występującej w miejscowości sieci drogowej w infrastrukturę okołodrogową,
- Poprawa dostępności do miejsc turystycznych, rekreacyjnych, sportowych, historycznych, kultu religijnego,
- Poprawa estetyki miejscowości,
- Zaspokojenie potrzeb społeczeństwa.

XXIV. Rozbudowa ciągów ciepłowniczych w Węgierskiej Górze.

Przedsięwzięcie polegać będzie na modernizacji i rozbudowie istniejącego ciągu ciepłowniczego o dodatkowe sięgacze i przyłącza, które obejmą zarówno budynki użyteczności publicznej jak również usługowe, przedsiębiorstwa i gospodarstwa indywidualne. Korzystanie z ciepłowni ograniczy emisję spalin z indywidualnych źródeł ciepła, wpłynie na poprawę życia mieszkańców, poprawi jakość dotychczas świadczonych tego typu usług.

Rezultaty planowanej inwestycji:

- Rozbudowa istniejących ciągów ciepłowniczych,
- Zmniejszenie emisji spalin z indywidualnych źródeł ciepła,
- Polepszenie zasięgu i stanu technicznego infrastruktury ciepłowniczej,
- Zaspokojenie potrzeb mieszkańców i rozwoju na wszystkich płaszczyznach: gospodarczej, społecznej, środowiskowej, infra -technicznej.

XXV. Przebudowa dróg gminnych i powiatowych poprawiających dostępność komunikacyjną miejscowości.

Przedmiotem inwestycji ma być budowa, przebudowa, rozbudowa: dróg lokalnych, chodników, odwodnienia, oświetlenia ulicznego, celem lepszego skomunikowania miejsc, obiektów, przestrzeni o szczególnym znaczeniu społecznym. W ramach prac wykonane będą nawierzchnie asfaltowe oraz z kostki brukowej, podbudowy, odwodnienie wraz z przepustami oraz oświetlenie uliczne, oznakowanie pionowe i poziome poprawiające parametry techniczne dróg, polepszające ich funkcjonalność i bezpieczeństwo użytkowników zarówno zmotoryzowanych jak i pieszych. Powstałe w ramach działania ciągi komunikacyjne poprawiają dostępność komunikacyjną miejscowością oraz położonych przy nich obiektach i miejscach użyteczności publicznej oraz budynkach i zabudowach gospodarczych.

Rezultaty planowanej inwestycji:

- Wzrost dostępności komunikacyjnej miejscowości.
- Wzrost parametrów technicznych dróg i chodników.
- Utworzenie bezpiecznej, spójnej, funkcjonalnej i efektywnej infrastruktury drogowej.
- Popraw bezpieczeństwa w ruchu kołowym i pieszym.
- Zaspokojenie potrzeb społecznych.
- Wzrost oferty turystycznej poprzez utworzenie lepszej dostępności do miejsc o ciekawych walorach kulturowych, przyrodniczych i widokowych.
- Poprawa estetyki miejscowości.

Koszty i źródła finansowania realizacji poszczególnych zadań inwestycyjnych w Sołectwie Węgierska Górka w latach 2010 - 2017.

<i>Nazwa zadania inwestycyjnego</i>	<i>Łączny koszt inwestycji</i>	<i>Źródła finansowania inwestycji</i>
<i>Rewitalizacja przemysłowego obszaru byłej Odlewni Żeliwa poprzez utworzenie infrastruktury komunikacyjnej, rekreacyjnej i społecznej</i>	<i>1.250.000,00 zł</i>	<i>- Program Rozwoju Województwa Śląskiego - Środki własne</i>
<i>Rewitalizacja kanału Młynówka wraz z terenem przyległym – Etap II</i>	<i>600.000,00 zł</i>	<i>- Program Rozwoju Obszarów Wiejskich - Środki własne</i>
<i>Modernizacja terenu sportowo – rekreacyjnego i wypoczynkowego w granicach ul. Kamienna i Plażowa</i>	<i>1.300.000,00 zł</i>	<i>- Program Rozwoju Województwa Śląskiego - Środki własne</i>
<i>Modernizacja byłego biurowca Odlewni Żeliwa (ZSZiO)</i>	<i>1.000.000,00 zł</i>	<i>- Program Rozwoju Województwa Śląskiego - Środki własne</i>
<i>Utworzenie szlaku historyczno – edukacyjnego „Westerplatte Południa”</i>	<i>250.000,00 zł</i>	<i>- Program Rozwoju Obszarów Wiejskich - Środki własne</i>
<i>Modernizacja infrastruktury turystycznej poprzez budowę i oznakowania ścieżek pieszo-rowerowych, parku i kładki, poprawiających dostępność do miejsc przyrodniczych i historycznych w Gminie Węgierska Górka</i>	<i>5.500.000,00 zł</i>	<i>- Program Rozwoju Województwa Śląskiego - Środki własne</i>
<i>Budowa amfiteatru w gminie Węgierska Górka</i>	<i>3.000.000,00 zł</i>	<i>- Program Rozwoju Województwa Śląskiego - Środki własne</i>
<i>Budowa kompleksu sportowo-rekreacyjnego w Węgierskiej Górze – hala sportowa i basen kryty</i>	<i>25.000.000,00 zł</i>	<i>- Program Rozwoju Województwa Śląskiego - Środki własne</i>
<i>Rozbudowa kompleksu sportowego – boisko ze sztuczną nawierzchnią, trybuny i zaplecze w Węgierskiej Górze</i>	<i>1.750.000,00 zł</i>	<i>- Program Rozwoju Województwa Śląskiego - Środki własne</i>

Tworzenie warunków dla wzrostu jakości i ilości usług związanych z obsługą ruchu turystycznego i wypoczynkowego	500.000,00 zł	- Program Rozwoju Województwa Śląskiego - Środki własne
Zagospodarowanie turystyczne (ścieżki pieszo-rowerowe) i wzbogacenie biologiczne terenów wokół rzeki Soły	500.000,00 zł	- Program Rozwoju Województwa Śląskiego - Środki własne
Modernizacja budynku Ośrodka Zdrowia w Węgierskiej Górze	400.000,00 zł	- Program Rozwoju Obszarów Wiejskich - Środki własne
Adaptacja i wyposażenie budynku OSP w Węgierskiej Górze na cele społeczno- kulturalne	400.000,00 zł	- Program Rozwoju Obszarów Wiejskich - Środki własne
Modernizacja przedszkola w Węgierskiej Górze	350.000,00 zł	- Program Rozwoju Obszarów Wiejskich - Środki własne
Modernizacją placu apelowego wraz z odwodnieniem budynku Szkoły Podstawowej i Gimnazjum w Węgierskiej Górze	500.000,00 zł	- Program Rozwoju Obszarów Wiejskich - Środki własne
Budowa kanalizacji sanitarnej w ciągu dróg gminnych.	1.000.000,00 zł	- Program Rozwoju Obszarów Wiejskich - Środki własne
Budowa ciągu pieszo-rowerowego wzdłuż brzegów rzeki Soły za obiektami ZSZ.	100.000,00 zł.	- Program Rozwoju Obszarów Wiejskich - Środki własne
Budowa parkingów w miejscach o szczególnym znaczeniu dla potrzeb mieszkańców	600 000,00 zł.	- Program Rozwoju Obszarów Wiejskich - Środki własne
Budowa i modernizacja parkingów poprawiających funkcjonalność centrum miejscowości oraz miejsc wzmożonego ruchu turystycznego i usługowego	600 000,00 zł.	- Program Rozwoju Obszarów Wiejskich - Środki własne
Odbudowa i modernizacja cieków wodnych i rowów odwadniających na terenie Węgierskiej Górki	600 000,00 zł.	- Program Rozwoju Obszarów Wiejskich - Środki własne
Utylizacja azbestu oraz wymiana ogrzewania na ekologiczne	200 000,00 zł	- Wojewódzki program Ochrony Środowiska i Gospodarki Wodnej - Środki własne
Budowa zadaszanej sceny przy placu w centrum Węgierskiej	600 000,00 zł.	- Program Rozwoju Obszarów Wiejskich

Górki		- Środki własne
Modernizacja i budowa placów i przystanków związanych z usługami transportu zbiorowego	600 000,00 zł	- Program Rozwoju Obszarów Wiejskich - Środki własne
Rozbudowa ciągów ciepłowniczych w Węgierskiej Górcie	1 000 000,00 zł	- Program Rozwoju Obszarów Wiejskich - Środki własne
Przebudowa dróg gminnych i powiatowych poprawiających dostępność komunikacyjną miejscowości.	1 500 000,00 zł	- Program Rozwoju Obszarów Wiejskich - Środki własne

4.2. Harmonogram realizacji zadań w Sołectwie Węgierska Górka na lata 2010-2017

Nazwa zadania inwestycyjnego	2010	2011	2012	2013	2014	2015	2016	2017
Rewitalizacja przemysłowego obszaru byłej Odlewni Żeliwa poprzez utworzenie infrastruktury komunikacyjnej, rekreacyjnej i społecznej								
Rewitalizacja kanału Młynówka wraz z terenem przyległym – Etap II								
Modernizacja terenu sportowo – rekreacyjnego i wypoczynkowego w granicach ul. Kamienna i Plażowa								
Modernizacja byłego biurowca Odlewni Żeliwa (ZSZiO)								
Utworzenie szlaku historyczno – edukacyjnego „Westerplatte Południa”								
Modernizacja infrastruktury turystycznej poprzez budowę i oznakowania ścieżek pieszo-rowerowych, parku i kładki, poprawiających dostępność do miejsc przyrodniczych i historycznych w Gminie Węgierska Górka								
Budowa amfiteatru w gminie Węgierska Górka								
Budowa kompleksu sportowo-rekreacyjnego w Węgierskiej Górze – hala sportowa i basen kryty								
Rozbudowa kompleksu sportowego – boisko ze sztuczną nawierzchnią, trybuny i zaplecze w Węgierskiej Górze								

Tworzenie warunków dla wzrostu jakości i ilości usług związanych z obsługą ruchu turystycznego i wypoczynkowego								
Zagospodarowanie turystyczne (ścieżki pieszo-rowerowe) i wzbogacenie biologiczne terenów wokół rzeki Soły								
Modernizacja budynku Ośrodka Zdrowia w Węgierskiej Górze								
Adaptacja i wyposażenie budynku OSP w Węgierskiej Górze na cele społeczno-kulturalne								
Modernizacja przedszkola w Węgierskiej Górze								
Modernizacją placu apelowego wraz z odwodnieniem budynku Szkoły Podstawowej i Gimnazjum w Węgierskiej Górze								
Budowa kanalizacji sanitarnej w ciągu dróg gminnych.								
Budowa ciągu pieszo-rowerowego wzdłuż brzegów rzeki Soły za obiektami ZSZ.								
Budowa parkingów w miejscach o szczególnym znaczeniu dla potrzeb mieszkańców								
Budowa i modernizacja parkingów poprawiających funkcjonalność centrum miejscowości oraz miejsc wzmożonego ruchu turystycznego i usługowego								
Odbudowa i modernizacja cieków wodnych i rowów odwadniających na terenie Węgierskiej Górki								

Utylizacja azbestu oraz wymiana ogrzewania na ekologiczne								
Budowa zadaszanej sceny przy placu w centrum Węgierskiej Górki								
Modernizacja i budowa placów i przystanków związanych z usługami transportu zbiorowego								
Rozbudowa ciągów ciepłowniczych w Węgierskiej Górze								
Przebudowa dróg gminnych i powiatowych poprawiających dostępność komunikacyjną miejscowości.								

5. WDROŻENIE I MONITOROWANIE PLANU

Wdrożenie Planu Odnowy Miejscowości Węgierska Górka rozpocznie się poprzez wprowadzenie go w życie uchwałą Rady Gminy Węgierska Górka. Niniejszy dokument służyć będzie Wójtowi Gminy Węgierska Górka, Radzie Sołectkiej miejscowości Węgierska Górka oraz Sołtysowi wsi Węgierska Górka.

Monitorowanie każdego przedsięwzięcia - czyli dbanie o prawidłowy jego przebieg przez cały czas jego trwania polega na systematycznym zbieraniu, zestawianiu i ocenie informacji rzeczowych i finansowych w postaci ustalonych wskaźników, które opisują jego postęp i efekty.

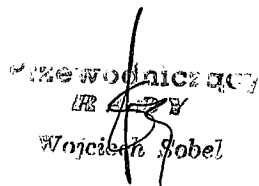
W monitorowaniu biorą udział wszystkie podmioty oraz komórki organizacyjne Urzędu Gminy w Węgierskiej Górze zaangażowane we wdrażanie Planu Odnowy Miejscowości Węgierska Górka.

6. PODSUMOWANIE

Opracowany Plan Odnowy Miejscowości zakłada w przeciągu kilku najbliższych lat realizację kilku zadań inwestycyjnych i przedsięwzięć aktywizujących społeczność lokalną. Istotą tych zadań jest stymulowanie współpracy na rzecz rozwoju i promocji wartości związanych z miejscową specyfiką społeczną, gospodarczą i kulturową.

Zakładane cele Planu przewidują wzrost znaczenia wsi jako lokalnego ośrodka rozwoju kultury, edukacji, sportu i rekreacji.

Realizacja Planu Odnowy Miejscowości Węgierska Górka ma także służyć integracji społeczności lokalnej, większemu zaangażowaniu w sprawy wsi, zagospodarowaniu wolnego czasu dzieci i młodzieży, poprawie bezpieczeństwa, atrakcyjności turystycznej miejscowości oraz rozwojowi organizacji społecznych.


Wojciech Sobel