

UCHWAŁA Nr XI/107/2016

RADY GMINY WĘGIERSKA GÓRKA

z dnia 29 grudnia 2015r.

w sprawie zmiany Uchwały nr XXXI/279/2010 Rady Gminy Węgierska Górka z dnia 28 września 2010 r. w sprawie zatwierdzenia Planu Odnowy Miejscowości Cisiec na lata 2010-2017

Na podstawie art. 18 ust. 2 pkt 6 ustawy z dnia 8 marca 1990r. o samorządzie gminnym (t.j. Dz. U. z 2015r., poz. 1515)

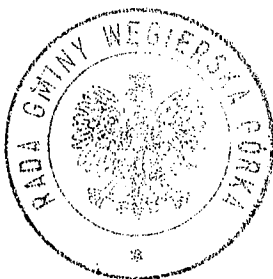
Rada Gminy Węgierska Górka uchwala, co następuje:

§ 1. Zmienia się § 1 Uchwały nr XXXI/279/2010 Rady Gminy Węgierska Górka z dnia 28 września 2010 r. w sprawie zatwierdzenia Planu Odnowy Miejscowości Cisiec na lata 2010-2017 w ten sposób, że Plan Odnowy Miejscowości Cisiec na lata 2010-2017 otrzymuje brzmienie jak w załączniku do niniejszej uchwały.

§ 2. Pozostałe zapisy Uchwały pozostają bez zmian

§ 3. Wykonanie uchwały powierza się Wójtowi Gminy.

§ 4. Uchwała wchodzi w życie z dniem podjęcia.



Przewodniczący
RADY
Wojciech Sobel

RADA GMINY
WĘGIERSKA GÓRKA
UL. ...
...

Załącznik
do Uchwały nr XI/107/2015
Rady Gminy Węgierska Górka
z dnia 29 grudnia 2015

GMINA WĘGIERSKA GÓRKA, SOŁECTWO CISIEC



PLAN ODNOWY MIEJSCOWOŚCI
CISIEC
NA LATA 2010 - 2017

Cisiec, marzec 2015

SPIS TREŚCI:

1. WSTĘP	4
2. CHARAKTERYSTYKA MIEJSCOWOŚCI CISIEC	6
2.1. Położenie	6
2.2. Struktura przestrzenna miejscowości Cisiec	7
2.3. Dominanta przestrzenna	8
2.4. Historia miejscowości	8
2.5. Ludność	10
2.6. Architektura	11
2.7. Zabytki miejscowości Cisiec	12
2.8. Gospodarka	14
2.9. Rolnictwo	14
2.10. Środowisko przyrodnicze	15
2.11. Infrastruktura	16
2.11.1. Zaopatrzenie w wodę	16
2.11.2. Sieć kanalizacyjna	16
2.11.3. Ogrzewanie	16
2.11.4. Gaz	17
2.11.5. Gospodarka odpadami	17
2.11.6. Komunikacja	17
2.12. Miejsca o szczególnym znaczeniu dla potrzeb mieszkańców.	17
2.12.1. Miejsca kultu religijnego, pamięci oraz związane z kulturą i tradycją.	17
2.12.2. Miejsca szczególnie atrakcyjne turystyczno-rekreacyjnie oraz przyrodniczo.	18
2.12.3. Miejsca szczególnie o charakterze komunikacyjnym.	18
2.13. Oświata	19
2.14. Turystyka	19
2.15. Kultura	20
3. ANALIZA SWOT	23
3.1. Czynniki wewnętrzne miejscowości Cisiec	23
3.2. Czynniki zewnętrzne miejscowości Cisiec	24
4. PLANOWANE ZADANIA INWESTYCYJNE	25
4.1. Opis, uzasadnienie i rezultaty planowanych zadań inwestycyjnych	26
4.2. Koszty i źródła finansowania realizacji poszczególnych zadań inwestycyjnych Sołectwa Cisiec w latach 2010 - 2017.	36

4.3.	Harmonogram realizacji zadań Sołectwa Cisiec na lata 2010-2017	39
5.	WDROŻENIE I MONITOROWANIE PLANU	41
6.	PODSUMOWANIE	41

1. WSTĘP

Rozwój i odnowa obszarów wiejskich to jedno z kluczowych wyzwań, jakie stoją przed Polską w okresie integracji z Unią Europejską. Zasadniczym jej celem jest wzmocnienie działań służących zmniejszaniu istniejących dysproporcji i różnic w poziomie rozwoju obszarów wiejskich w stosunku do terenów miejskich.

Plan Odnowy Miejscowości jest jednym z najważniejszych elementów odnowy wsi, jej rozwoju oraz poprawy warunków pracy i życia mieszkańców. Sporządzenie i uchwalenie takiego dokumentu stanowi niezbędny warunek przy aplikowaniu o środki finansowe w ramach „Programu Rozwoju Obszarów Wiejskich 2007-2013” działanie „Odnowa i rozwój wsi”, stanowić będzie wytyczne dla władz Gminy Węgierska Górka przy opracowaniu kierunków rozwoju miejscowości Cisiec.

Celem działania „Odnowa i rozwój wsi” jest poprawa jakości życia na obszarach wiejskich poprzez zaspokojenie potrzeb społecznych i kulturalnych mieszkańców wsi oraz promowanie obszarów wiejskich. Działanie umożliwi rozwój tożsamości społeczności wiejskiej, zachowanie dziedzictwa kulturowego i specyfiki obszarów wiejskich oraz wpłynie na wzrost ich atrakcyjności turystycznej i inwestycyjnej.

W ramach działania pomocą finansową zostaną objęte projekty dotyczące:

- 1) budowy, przebudowy, remontu lub wyposażenia obiektów:
 - a. pełniących funkcje publiczne, społeczno-kulturalne, rekreacyjne i sportowe,
 - b. służących promocji obszarów wiejskich, w tym propagowaniu i zachowaniu dziedzictwa historycznego, tradycji, sztuki oraz kultury,
- 2) kształtowania obszaru przestrzeni publicznej,
- 3) budowy remontu lub przebudowy infrastruktury związanej z rozwojem funkcji turystycznych, sportowych lub społeczno-kulturalnych,
- 4) zakupu obiektów charakterystycznych dla tradycji budownictwa w danym regionie, w tym budynków będących zabytkami, z przeznaczeniem na cele publiczne,
- 5) odnawiania, eksponowania lub konserwacji lokalnych pomników historycznych, budynków będących zabytkami lub miejsc pamięci,
- 6) kultywowania tradycji społeczności lokalnej oraz tradycyjnych zawodów.

Obszarem realizacji Planu Odnowy Miejscowości Cisiec jest obszar tej miejscowości.

Zakres niniejszego opracowania obejmuje charakterystykę miejscowości, inwentaryzację zasobów służących odnowie miejscowości, analizę SWOT czyli mocne i słabe strony miejscowości, planowane kierunki rozwoju, zadania inwestycyjne wraz z szacunkowym kosztorysem i harmonogramem działań.

Plan Odnowy Miejscowości Cisiec to dokument, który określa strategię działań w sferze społeczno-gospodarczej na lata 2010-2017.

Niniejszy plan jest planem otwartym stwarzającym możliwość aktualizacji w zależności od potrzeb społecznych i uwarunkowań finansowych. Oznacza to, że mogą być dopisywane nowe zadania, a także to, że może zmienić się kolejność ich realizacji w zależności od uruchomienia i dostępu do funduszy UE.

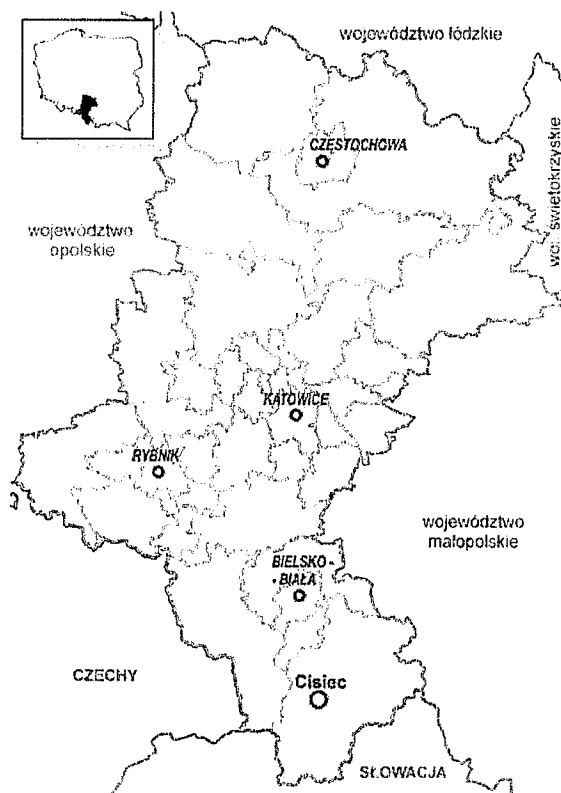
2. CHARAKTERYSTYKA MIEJSCOWOŚCI CISIEC

2.1. Położenie

Miejscowość Cisiec to wieś, o powierzchni 1846,38 ha, położona w województwie śląskim, w powiecie żywieckim, w Gminie Węgierska Górka. Stanowi jedno z czterech sołectw Gminy. Usytuowana jest na południowy zachód od Węgierskiej Górki.

Cisiec jest otoczony szczytami Palenicy (687 m n.p.m), Żarku (669 m n.p.m) oraz Małej Baraniej (659 m n.p.m). Jest to jedna z najbardziej urokliwych wiosek Żywiecczyny. Środkiem wsi przepływa rzeka Soła dzieląc Cisiec na Mały i Duży.

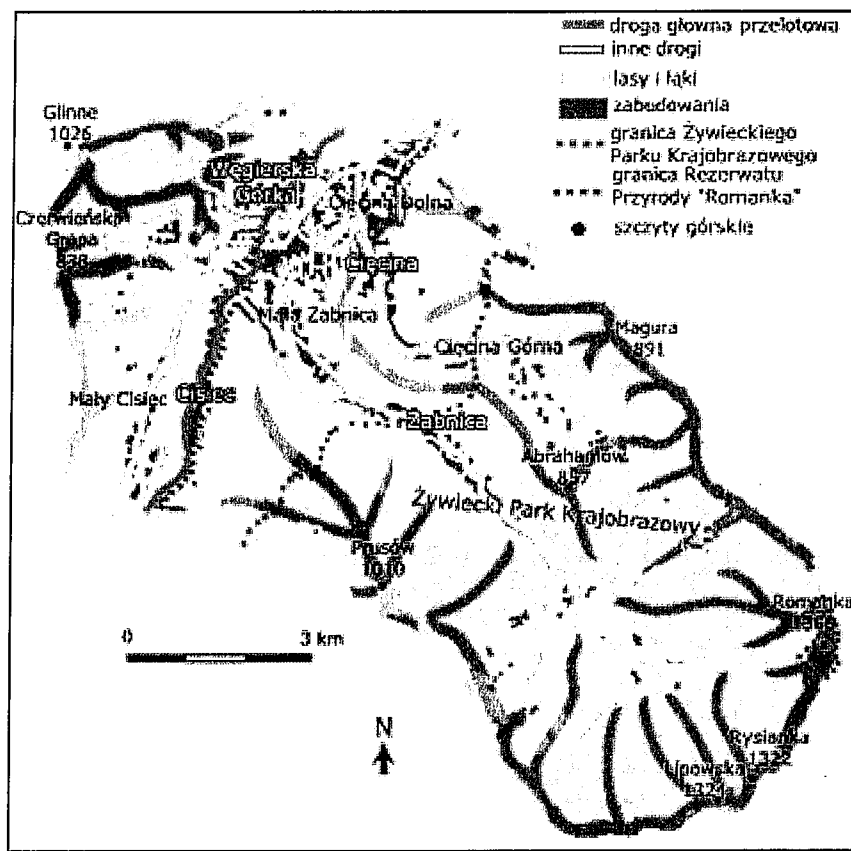
Mapa 1 Lokalizacja sołectwa Cisiec na tle województwa śląskiego



Źródło: www.silesia-region.pl

Cisiec to typowa wieś beskidzka. Zabudowa skupia się przede wszystkim wzdłuż dwóch równoległych dróg, biegnących po obu stronach Soły.

Mapa 2 Sołectwo Cisiec na tle Gminy Węgierska Górka



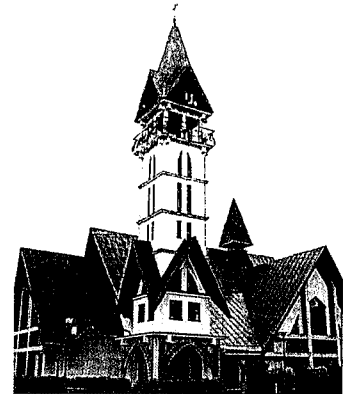
Źródło: www.lo5.ids.bielsko.pl

2.2. Struktura przestrzenna miejscowości Cisiec

W strukturze przestrzennej miejscowości wyróżnić można jednostki związane z osadnictwem wołoskim z XV w. Przebiegające procesy osadnicze znalazły swoje odzwierciedlenie również w strukturze gruntów: łanowa (wieś powoźna), a także strukturze osadniczej, którą stanowią układy przestrzenne różnych typów (skupiony, ulicowy, rozrzucony). Miejscowość znajduje się po obu stronach rzeki Soły.

2.3. Dominanta przestrzenna

Dominantą przestrzenną miejscowości jest Kościół p.w. św. Maksymiliana Marii Kolbe. Budynek kościoła zlokalizowany jest przy głównej drodze. Kościół, ma zaledwie 36 letnią historię. Od samego początku stanowi wspaniały pomnik wiary, determinacji, ofiarności i odwagi mieszkańców Ciśca. Został wybudowany w ciągu jednej doby z 5 na 6 listopada 1972 r. wbrew stanowisku władz, mimo grózb, szykan i represji.



Jego poświęcenia dokonał kardynał Karol Wojtyła w grudniu 1977 r. W końcu władze ustąpiły przed uporem i determinacją mieszkańców wsi i w roku 1979 zalegalizowały kościół. Konsekracja świątyni nastąpiła w 1982 r., a 14 sierpnia 1984 r. w Ciścu została erygowana samodzielna parafia. Jej patronem został św. Maksymilian Marii Kolbe, który od dwunastu lat patronował cisieckiemu kościołowi.

2.4. Historia miejscowości

Miejscowość Cisiec zasiedlona została ok. XV i XVI wieku przez pasterzy wędrujących z Wołoszczyzny. To właśnie asymilacja tej ludności i przyjęcie przez nią osiadłego trybu życia pozwoliły ukształtować specyfikę kulturową dzisiejszych mieszkańców tych terenów – górali Beskidu Żywieckiego.

Pierwsze przekazy o istnieniu na Żywiecczyźnie osadników włoskich pochodzą dopiero z początku XVI w. Osadnicy ci wprowadzili gospodarkę halną w Beskidach, nauczyli górali wypasu owiec i osiagania wszelkich korzyści z ich hodowli. Sposób gospodarki, jaką prowadzili, wywarł wielkie wpływy na urządzania pasterskie i tryb życia chłopów w górach. Niektóre zwyczaje wołoskie utrzymały się do dnia dzisiejszego. Wołoskiego pochodzenia są także nazwy gór, np. Kiczora, Magóra, Muńcuł, określanie zajęć związanych z wypasem owiec, jak baca, juchas, nazwy naczyń i inne.

Włości żywieckie Wielopolskiego, zwane „Państwem Żywieckim” składały się w 1712 roku z miasta Żywca i 45 wsi, objętych sześcioma kluczami folwarcznymi. Klucz Węgierskiej Górki składał się z następujących wsi: Cięcina, Cisiec, Milówka, Sól, Rajcza,

Ujsoły, Rycerka z Radeczką, Nieleddwia, Kameśnica, Szare i Żabnica. W tym okresie Cisiec był wsią powoźną, tzn. że chłopci w niej zamieszkujący obowiązani byli do odrabiania pańszczyzny końmi.

W 1776 r. nastąpił podział „Państwa Żywieckiego”. Wieś Cisiec wraz z Cięcina i Milówką przeszła z folwarku Węgierskiej Górki pod władzę Franciszka Myszkowskiego z Wieloposkich.

Wiek XVIII przyniósł znaczne zaostrzenie przepisów o ochronie lasów. Dotyczyło to przeważnie szkód wynikających z wycinania drzewostanu skarbowego w celu zdobycia ziemi pod uprawę. Od tego czasu rozpoczyna się nielegalne „wyrabianie” polan, łąk i pastwisk w puszczy, z czym prowadzona była walka aż do chwili uwłaszczenia.

Oddzielony rozdział historii wsi stanowi okres drugiej wojny światowej. Już od zajęcia Czechosłowacji w marcu 1939 r. przez wojska hitlerowskie wiadomo było, że w wypadku wojny w pierwszym rzędzie zagrożony będzie powiat żywiecki. Na wiosnę 1939 r. w Węgierskiej Górze przystąpiono do budowy umocnień betonowych. Największą troską miejscowa ludność otaczała zakłady pracy, znajdujące się w Węgierskiej Górze – odlewnię żeliwa i tartak. Do wybuchu drugiej wojny światowej zdołano wybudować cztery betonowe fortyfikacje, dwie w Ciścu na wzgórzu pod lasem naprzeciwko ujścia Żabniczanki do Soły, trzecią za tartakiem przy drodze do Żabnicy, czwartą nad Bukowiną. Pod najpotężniejszy punkt obrony założono zaledwie fundamenty na prawym brzegu Żabniczki tuż przy jej ujściu do Soły. Z wybuchem wojny miejscowe władze wojskowe wydały nakaz opuszczenia strefy zagrożonej, lecz ewakuacja była prowadzona bez specjalnego planu. Jedni udali się z rodzinami w pobliskie okolice podgórskie, inni poprzez Cięcinę, Wieprz i Juszczynę do Żywca i dalej. Część ewakuowanych dotarła do Lublina, Lwowa, a część przedostała się przez granicę do Rumunii. Uciekających pieszo i wiozących swój dobytek na ręcznych wózkach dosięgły pociski padające na dolinę Soły już w sobotę 2 września 1939 r. W okresie okupacji ludność Ciśca i okolicznych wsi nie pozostawała bierna, sabotowano pracę, przeszkadzano w działalności administracji niemieckiej i już w 1939r. powstały zbrojne organizacje, przejęte później przez AK. Za udział w ruchu oporu Niemcy zamordowali 25 obywateli. Niemcy wycofując się zniszczyli tory kolejowe, mosty, oraz warsztaty mechaniczne, odlewnię żeliwa i tartak. W Węgierskiej Górze dzięki ofiarności kilku pracowników zakładów udało się uratować siłownię oraz szereg obrabiarek. Wyzwolona Ziemia Żywiecka rozpoczęła nowe życie w sytuacji wyjątkowo niekorzystnej –

zniszczona i straszliwie zaniedbana, obciążona ogromnym balastem nędzy ludzkiej. Pomimo trudnych warunków od maja 1945 r. rozpoczął się powrót wysiedlonej i wywiezionej ludności w rodzinne strony, do nieistniejących często domów i zniszczonego dobytku. Mieszkańcy wsi Cisiec nie tylko umieli bohatercko walczyć w obronie swojej wsi, czy też sąsiednich, nie zabrakło ich również poza granicami Polski.

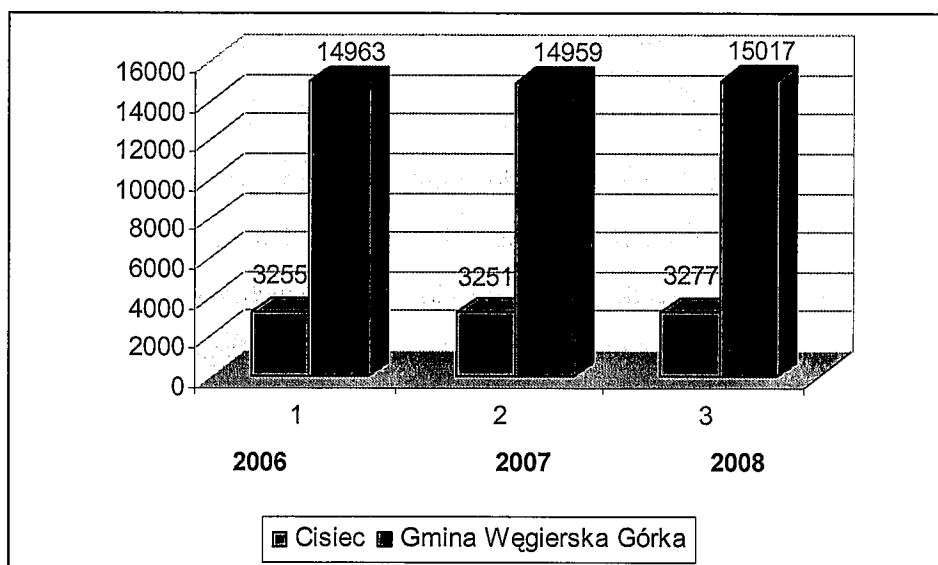
2.5. Ludność

Cisiec zamieszkuje obecnie 3 297 osób , co stanowi 21,96% ogółu mieszkańców Gminy Węgierska Górka. Na obszarze sołectwa zaobserwować można niewielką przewagę kobiet w stosunku do mężczyzn. Na 100 mężczyzn przypada ok. 107 kobiet. Gęstość zaludnienia wynosi obecnie 176 osób / 1 km².

Porównując dwa ostatnie lata, odnotować należy minimalny wzrost mieszkańców Ciśca. Jest to spowodowane niewielkim dodatnim przyrostem naturalnym.

Poniższy wykres prezentuje kształtowanie się liczby ludności Ciśca na tle Gminy Węgierska Górka. W Gminie zaobserwować można również ogólny spadek ludności.

Wykres 1 Liczba ludności Ciśca na tle Gminy



Źródło: opracowanie własne na podstawie danych Urzędu Gminy w Węgierskiej Górze oraz danych Głównego Urzędu Statystycznego

Analizę ruchu naturalnego ludności przedstawia tabela 1. Z zestawienia wynika, iż przyrost naturalny kształtował się w ostatnich dwóch latach na poziomie ujemnym. Odwrotna sytuacja występuje w całej Gminie, gdzie przyrost jest dodatni.

Tabela 1 Ruch naturalny ludności Sołectwa Cisiec na tle Gminy Węgierska Górka

Wyszczególnienie	2006		2007	
	Gmina Węgierska Górka	Miejscowość Cisiec	Gmina Węgierska Górka	Miejscowość Cisiec
Urodzenia żywe	193	30	184	29
Zgony	157	35	155	37
Przyrost naturalny	36	- 5	29	- 8

Źródło: opracowanie własne na podstawie danych Urzędu Gminy w Węgierskiej Górze

2.6. Architektura

Forma architektury jest przede wszystkim tradycyjna, odpowiadająca walorom krajobrazu Beskidu Żywieckiego i nawiązująca tradycją do starych zabudowań góralskich. Są to głównie domy dwurodzinne zbudowane z materiału tradycyjnego jakimi są: kostka, pustak pianowy, cegła ceramiczna, styropian, płyty gipsowo – kartonowe. Dachy są przeważnie dwuspadowe, konstrukcja więźby drewniana, z pokryciem takim jak blacha, dachówka cementowa lub ceramiczna. Jeżeli chodzi o kolorystykę materiałów wykończonych to:

- pokrycie dachu – barwy ciemne,
- tynki – barwy jasne,
- drewno i kamień – naturalna barwa materiału.

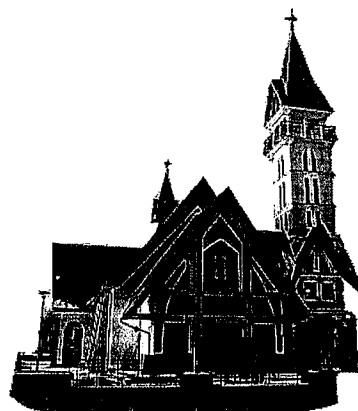
Oprócz budynków mieszkalnych w Ciścu w podobnej konwencji utrzymane są również zabudowania gospodarcze, pensjonatowe i budownictwo letniskowe.

Zabudowanie miejscowości jest projektowane przy głównych ciągach komunikacyjnych i wzdłuż brzegów Soły, gdyż ułatwia to ustalenie i wykonanie infrastruktury technicznej tj. urządzeń kanalizacyjnych, sanitarnych, zaopatrzenia w wodę i wodociągi.

2.7. Zabytki miejscowości Cisiec

Na terenie miejscowości Cisiec występuje wiele obiektów zabytkowych, które stanowią atrakcje dla przyjezdnych i turystów. W szczególności są to:

- **Współczesny Kościół p.w. Św. Maksymiliana Kolbe**, który powstał w niespotykanych okolicznościach. W listopadzie 1972 r. mieszkańcy Ciśca, pomimo wyraźnego zakazu władz, w ciągu jednej doby wybudowali kościół na przygotowanych wcześniej fundamentach. Wydarzenie to było głośne nie tylko w Polsce, ale też poza jej granicami, stanowi bowiem przykład odważnego czynu mieszkańców, których marzenie o wzniesieniu kościoła w swojej miejscowości bardzo szybko zostało zrealizowane. Na uwagę w tym kościele zasługuje prezbiterium świątyni ze sceną Ostatniej Wieczerzy.
- **Barokowa przydrożna kapliczka z II poł. XVIII w. na Małym Ciścu oraz figura Jezusa Nazareńskiego z 1850 r.;**
- **Prywatne Muzeum Jana Talika „Ocalenie” w Ciścu Małym.** Muzeum cechuje jego oryginalność. Jest niepodobne do innych tego typu obiektów, eksponaty i forma prezentowania ludowych przedmiotów różnią się od tych spotykanych na co dzień. Ekspozycja ludowych sprzętów, instrumentów, rzeźb, ale także kultury i tradycji górali żywieckich, bardzo dokładnie odzwierciedla wygląd starych chałup góralskich na żywiecczyźnie.



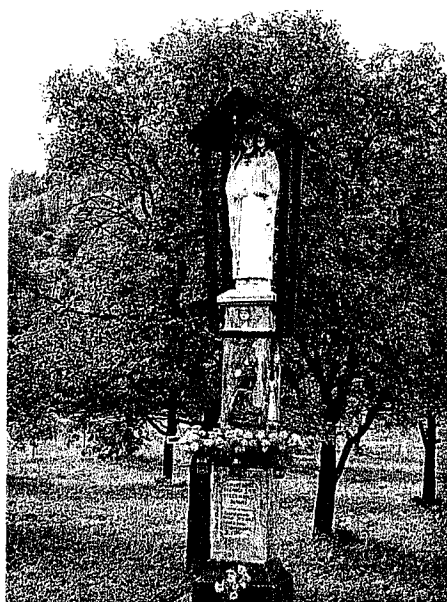
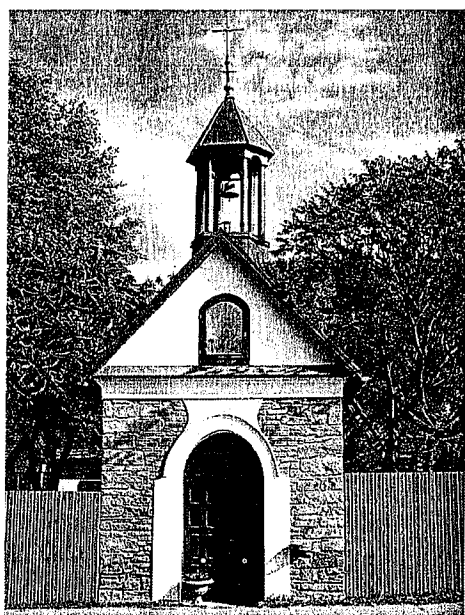
Do pozostałych obiektów zabytkowych zaliczyć należy:

- kapliczka słupkowa na kolumnie tokańskiej,
- kapliczka przy głównej szosie, murowana,
- kapliczka przy posesji nr 329, kamienna,
- kapliczka przy głównej szosie, murowana,
- kapliczka przy posesji nr 62, murowana,
- krzyż przydrożny przy posesji nr 100, drewniany,
- kapliczka przy posesji nr 501, murowana,
- kapliczka, murowana,

Urząd Gminy Węgierska Górka
34-350 Węgierska Górka
ul. Zielona 43

- kapliczka – figura NMP przy posesji nr 447, kamienna,
- dom nr 115, drewniany,
- dom nr 351, drewniany,
- ostrogi forteczne „Włóczęga”, „Waligóra”.

Poniżej zaprezentowano przykładowe przydrożne kapliczki leżące na terenie miejscowości Cisiec.



W ewidencji zabytków Wojewódzkiego Oddziału Służby Ochrony Zabytków znajdują się następujące obiekty zlokalizowane w Sołectwie Cisiec:

- Stara szkoła, murowana, 1920 r.,
- Dom nr 10, drewniany, ok. 1920 r., wł. A. Biłko,
- Dom nr 76, murowany, ok. 1930 r., wł. Słowik i Bednarz.
- Dom nr 84, drewniany, ok. 1915 r., wł. M. Zawada.
- Stodoła przy zagrodzie nr 109, drewniana, ok. 1915 r., wł. B. Motyka.
- Dom nr 111 ze stodołą, drewniany, ok. 1915 r., wł. A. Motyka.
- Dom nr 116, drewniany, ok. 1920 r., wł. L. Motyka.
- Dom nr 211, drewniany, ok. 1925 r., wł. S. Ziętek.
- Dom nr 240, murowany, ok. 1935 r., wł. Michalski.
- Dom nr 246, drewniany, 1880 r., wł. A. Witos.

- Dom nr 304, murowany, 1910 r., wł. B. Hareża.
- Dom nr 30, murowany, ok. 1925 r., wł. Ślęziak.
- Dom nr 393, murowany, ok. 1930 r., wł. Szuścik.
- Dom nr 398, drewniany, ok. 1930 r., wł. B. Wojewodziec.
- Dom nr 411, drewniany, 1880 r., wł. W. Szczotka.
- Dom nr 508, drewniany, pocz. XX w., wł. K. Śleziński.
- Piwnice przy zagrodzie nr 558, murowane, 1930 r., wł. T. Filary.

2.8. Gospodarka

W 2008 r. na terenie miejscowości Cisiec zarejestrowanych jest 234 podmiotów gospodarczych, co stanowi 25,4% wszystkich podmiotów w Gminie Węgierska Górka. Liczba ta uległa niewielkiej zmianie w stosunku do roku 2007.

2.9. Rolnictwo

Na terenie Ciśca istnieje duża ilość małych gospodarstw indywidualnych, natomiast brak jest dużych gospodarstw o dużej wydajności. Na przełomie lat 1981-2003 nastąpiło bardzo wyraźne zmniejszenie się powierzchni gruntów ornych, a tym samym spadek ilości płodów rolnych i pogłowia zwierzęcego. Fakt ten można uzasadnić tym, że rolnictwo na tym terenie stało się nieopłacalne. Przyczynia się do tego duże rozdrobnienie pól uprawnych, co znów pociąga za sobą fakt, że uprawy rolnicze są mało opłacalne. Stan ten jest skutkiem dzielenia majątków ziemskich przez rodziców na dzieci, który postępował przez pokolenia. Drugim czynnikiem, który wpływa na zmniejszenie się opłacalności gospodarstwa rolnego jest położenie działek rolniczych na zboczach okolicznych wzniesień, co bardzo często uniemożliwia uprawę za pomocą maszyn rolniczych, skazując rolników na obróbkę pola metodami, którymi posługiwali się ich pradziadowie, czyli tzw. obróbkę ręczną.

W 2007 r. na terenie miejscowości zarejestrowanych było 380 gospodarstw rolnych, tj. o 5 mniej niż w roku 2006.

2.10. Środowisko przyrodnicze

Cisiec jest częścią Kotliny Żywieckiej, która otoczona jest pasmami górskimi Beskidów Zachodnich. Ze względu na szczególne walory przyrodnicze zarówno obszar miejscowości Cisiec, jak i całej Gminy włączony został do regionalnego ekologicznego systemu obszarów chronionych – Żywieckiego Parku Krajobrazowego, Parku Krajobrazowego Beskidu Śląskiego. Obszar ten odgrywa zasadniczą rolę w systemie przyrodniczym regionu ze względu na wysoki procent naturalnego krajobrazu części obszaru oraz jako ważny obszar źródłiskowy.

Teren wsi Cisiec cechuje klimat umiarkowany kontynentalny, a także klimat górski. Lata są tu ciepłe a zimy mroźne. Charakterystyczny dla obszaru Kotliny Żywieckiej jest wiatr halny, który często wyrządza znaczne szkody.

Opady występują średnio przez 194 dni w roku, lecz nie są rozmieszczone równomiernie w poszczególnych miesiącach. Najmniejsze opady są w miesiącach jesiennych tj. we wrześniu i październiku, nieco więcej występuje ich w listopadzie, grudniu, styczniu i lutym – są to głównie opady śniegu. Najbardziej deszczowy jest maj, czerwiec, lipiec i sierpień. Wtedy też występują najczęstsze i bardzo intensywne deszcze. Opady w postaci śniegu występujące między 15 listopada a 30 luty tworzą pokrywę śnieżną. Śnieg pada w Kotlinie Żywieckiej średnio przez 31 dni w roku, a pokrywa śnieżna utrzymuje się średnio przez 72 dni. Najcieplejszym miesiącem jest lipiec, a średnia temperatura w kotlinach i dnach dolin waha się od 16,7 do 18,2°C. Najzimniejszym miesiącem jest styczeń: średnia temperatura w dolinach waha się od - 2,6 do - 2,1°C, a w górach spada poniżej - 2,9°C.

Na całej Żywiecczyźnie przeważają gleby średnio urodzajne (III, IV klasy) oraz gleby słabo urodzajne (V i VI klasy). Gleby średnio urodzajne zajmują 62,2% powierzchni, natomiast gleby słabo urodzajne nie przekraczają 31,4% powierzchni miejscowości Cisiec. Ostry klimat, liche gleby i krótki okres wegetacji nie sprzyjają produkcji rolnej. Znacznie większą wartość przedstawia gospodarka leśna z dużą ilością lasów.

Najważniejszą rolę w rzeźbie Kotliny Żywieckiej spełnia rzeka Soła. Miejscowość Cisiec położona jest w dolinie rzeki Soły. Soła jest pierwszym górskim dopływem Wisły o wybitnych cechach rzeki górskiej.

Występujące tu zespoły leśne to jodłowo-bukowo-świerkowe wycięte zostały w latach 1980-2000, na ich miejsce wprowadzono drzewostany świerkowe tworzące zwarte masywy

tak, że skład drzewostanu lasów państwowych stanowi: świerk – ok. 80%, jodła – ok. 12 %, buk – ok. 8% i inne drzewa liściaste.

Wśród zwierząt najczęściej można zobaczyć: dziki, lisy, sarny, wiewiórki, kuny oraz niektóre gatunki łasic. Szczególnie bogaty jest świat ptaków. Najbardziej charakterystycznymi gatunkami są orzechówka, sójka, zięba, czyż, trznadel, a poza tym wróble, kosy, sikorki, gawrony, sroki, myszołowy, puchacze, jastrzębie, przepiórki.

Stan ryb w rzece i okolicznych rzekach nie jest najlepszy. Występują jednak tu jeszcze gatunki takie jak: pstrąg potokowy, jelec, strzebla, głowacz. Bardzo rzadko spotykany pstrąg tęczowy.

2.11. Infrastruktura

2.11.1. Zaopatrzenie w wodę

Długość sieci wodociągowej w sołectwie Cisiec wynosi 10,7 km, natomiast długość przyłączy – 2,4 km. Sieć wodociągowa stanowi 20,5% całej sieci w Gminie Węgierska Górka. Ilość gospodarstw domowych oraz podmiotów gospodarczych przyłączonych w 2007 r. do sieci wodociągowej wyniosła 99.

2.11.2. Sieć kanalizacyjna

Sieć kanalizacyjna na terenie miejscowości Cisiec jest bardzo dobrze rozwinięta. Długość sieci kanalizacyjnej na terenie Ciśca, wynosi 25,8 km, co stanowi 27,3% całej sieci na terenie Gminy Węgierska Górka. Długość przyłączy wynosi 11,3 km. Do sieci kanalizacyjnej przyłączonych jest 641 gospodarstw domowych oraz podmiotów gospodarczych.

2.11.3. Ogrzewanie

Ciepło dla potrzeb ogrzewania budynków i wody pozyskiwane jest ze spalania węgla. Z uwagi na złą jakość spalanego węgla, całość zanieczyszczeń wędruje do atmosfery. W niektórych budynkach istnieje ogrzewanie olejowe. Obecnie Gmina podjęła działania na rzecz

zastosowania ekologicznych systemów grzewczych. Jednym z takich rozwiązań ma być wykorzystanie słońca, jako odnawialnego źródła energii.

2.11.4. Gaz

Na terenie Sołectwa nie istnieje sieć gazociągowa.

2.11.5. Gospodarka odpadami

Śmieci powstałe w gospodarstwach domowych i przedsiębiorstwach wywożone są na wysypisko w Żywcu. Podmiotem obsługującym Sołectwo Cisiec, w tym zakresie, jest Przedsiębiorstwo Usług Komunalnych Sp. z o.o. w Żywcu i Spółka Beskid Ekosystem w Cięcinie

2.11.6. Komunikacja

Przez Cisiec biegnie droga krajowa nr 69 z Bielska-Białej do Zwardonia. W dalszej perspektywie planowana jest budowa drogi ekspresowej S69, która docelowo będzie stanowić część Europejskiego Korytarza Transportowego. Linia kolejowa łącząca Zwardoń z Katowicami stanowi ważne ogniwo w transporcie towarów z Polski na południe Europy.

Stan dróg gminnych (będących we władaniu Gminy) jest w 80% oceniany jako dobry, natomiast dróg powiatowych i krajowych w 50% jako bardzo zły, fragmentami wręcz nieprzejezdny.

2.12. Miejsca o szczególnym znaczeniu dla potrzeb mieszkańców.

2.12.1. Miejsca kultu religijnego, pamięci oraz związane z kulturą i tradycją.

Kościół Maksymiliana Marii Kolbe przy ul. Prymasa Stefana Wyszyńskiego wraz z terenami przyległymi stanowiącymi miejsca spotkań społeczności lokalnej o charakterze religijnym jak również związanymi z obrzędowością lokalną i regionalną. Związane jest z turystyką pielgrzymkową i religijną podejmowane z motywów religijnych lub religijno – poznawczych, których głównym celem są miejsca związane z lokalną historią religii, miejsca kultu religijnego, wydarzeniami o charakterze religijnym w tym obiekty sakralne, przez co

odbywa się tam specyficzny typ podróży turystycznych. Miejsce to cechuje również pewna sezonowość, związana z kalendarzem świąt religijnych będąca okazją do zorganizowania masowych spotkań, silna motywacja religijna uczestników ukierunkowana na wspólny udział w wydarzeniach kulminacyjnych których przykładem mogą być uroczyste liturgie, obrzędowość związana z okresami świątecznymi, estetycznym i kulturowym przeżywaniem występów o charakterze kulturowym.

2.12.2. Miejsca szczególnie atrakcyjne turystyczno-rekreacyjnie oraz przyrodniczo.

Do miejsc tych należą w szczególności brzegi rzeki Soły oraz dopływu Soły potoku Glinne, których zagospodarowanie infrastrukturą w postaci ścieżek spacerowych, rowerowych przyczyni się do ich większej dostępności, atrakcyjności oraz szerszego wykorzystania dla potrzeb społeczności lokalnej jako miejsca wypoczynku i rekreacji.

Miejscem atrakcyjnym turystycznie i widokowo to Cumowa Grapa z widokiem na masyw Baraniej Góry oraz masyw Romanki, Lipowskiej i Worek Raczański wraz z przebiegającymi tam szlakami turystycznymi oraz platformami, punktami widokowymi.

Stadion sportowy wraz z zapleczem przy ul. Sportowej jest miejscem na którym przeprowadza się największe imprezy sportowe jak również rekreacyjno – turystyczne oraz kulturalne w miejscowości oraz gminie. Zarówno o charakterze masowym jak i mniejsze w formie pikników rodzinnych.

2.12.3. Miejsca szczególnie o charakterze komunikacyjnym.

Miejscami takimi ze względu na obsługę zarówno mieszkańców jak i ruchu turystycznego są parkingi oraz miejsca, place postojowe wraz z infrastrukturą zapewniającą bezpieczeństwo ruchu pieszych w ich obrębie w formie chodników, przejść odpowiedniej organizacji ruchu. Miejsca te zlokalizowane są przy obiektach usługowo – handlowych, centrach obsługi administracyjnej: szkoła i przedszkole, budynek OSP, obiektach sportowych stadion ul. Szkolna, przy miejscach kultu religijnego oraz cmentarzu.

2.13. Oświata

Na terenie miejscowości Cisiec funkcjonują obecnie dwa przedszkola oraz Zespół Szkół Publicznych w Ciścu, obejmujący Szkołę Podstawową oraz Gimnazjum Publiczne.

Funkcjonujące przedszkola zapewniają wystarczającą liczbę miejsc w stosunku do potrzeb mieszkańców. Jednakże w przypadku przedszkola, znajdującego się w budynku OSP, niezbędne jest przeprowadzenie inwestycji polegającej na modernizacji zaplecza lokalowego oraz terenu wokół budynku.

Zespół Szkół Publicznych w Ciścu

Zespół Szkół obejmuje szkołę podstawową i gimnazjum. Obecnie do szkół uczęszcza łącznie 276 uczniów, z tego 144 to uczniowie szkoły podstawowej, a 132 osoby to gimnazjaliści. Szkoła planuje, że w roku szkolnym 2008/2009 do obu szkół będzie chodzić łącznie 270 osób, z tego 160 do szkoły podstawowej i 110 do gimnazjum. W obu szkołach zatrudnionych jest łącznie 25 nauczycieli.

Szkoła dysponuje niepełnowymiarową salą gimnastyczną.

Na terenie sołectwa, jak i całej Gminy nie działają żadne szkoły wyższe. Nie stanowi to jednak utrudnienia dla lokalnej młodzieży, gdyż w niedalekim otoczeniu Gminy, w większych miastach dostępność szkół wyższych, zarówno prywatnych jak i państwowych jest znaczna (Żywiec, Bielsko-Biała).

2.14. Turystyka

Cisiec, podobnie jak inne miejscowości Węgierskiej Górki, oferuje turystom ciszę i spokój. Szczególną atrakcją jest wypoczynek w gospodarstwach agroturystycznych, które oferują domową kuchnię. Miejscowość ta stanowi także dobrą bazę wypadową na wiele szlaków wędrówek pieszych.

Przez miejscowość biegnie Trakt Cesarski wybudowany za panowania cesarza Józefa II. Wzdłuż fragmentu traktu wytyczono 4 km trasę spacerową.

We wrześniu 2006 r. otwarto pierwszy w diecezji Bielsko – Żywieckiej Szlak Papieski, o długości 42 km. Szlak składa się z 7 stacji: Skwer Jana Pawła II, Kościół p.w.

Przemienienia Pańskiego, Kościół p.w. Świętej Katarzyny, Hala Lipowska (1324 m), Hala Boracza, Kościół p.w. Matki Bożej Częstochowskiej, Kościół p.w. Świętego Maksymiliana Kolbe w Ciścu.

Do dyspozycji mieszkańców i turystów są także ścieżki rowerowe, o łącznej długości 40,5 km (przez Cisiec przebiega ścieżka rowerowa o długości 16,5 km) oraz „Transbeskidzki szlak konny” biegnący trasą: trawers Magurki Radziechowskiej i Glinnego – Rozmusia – Węgierska Górka – Cięcina PKP – Magurka Cięcińska – Matlakówka – Żabnica Skałka (Ośrodek Górskiej Turystyki Jeździeckiej „Alaska”) – Dadoki – Hala Redykalna – Hala Lipowska i dalej na Halę Miziową.

2.15. Kultura

Na klimat środowiska kulturowego mają wpływ następujące elementy życia codziennego mieszkańców:

- **Wytwory rzemiosła.**

Tradycyjne rzemiosło to przede wszystkim bibułkarstwo. Wyroby z bibuły to tradycja która do dziś jest silnie pielęgnowana. Wielobarwne kompozycje kwiatowe są perfekcyjnie wykonane i charakteryzują się niepowtarzalnym własnym stylem nadawanym przez robiące je bibułkarki. Do najczęściej wykonywanych kwiatów należą mak, stokrotka, chaber. Na przestrzeni lat miejscowe bibułkarki zdobywały szereg nagród na wielu prestiżowych konkursach sztuki ludowej.

- **Kuchnia.**

Tradycyjne potrawy serwowane zwłaszcza podczas różnych imprez organizowanych zarówno w Ciścu, jak i w Gminie.

- **Obrzędy, zwyczaje.**

Mieszkańcy Ciśca kultywują góralskie tradycje i obrzędy. Do czasów obecnych zachowało się wiele zwyczajów rodzinnych, związanych z weselami czy narodzinami dziecka. Organizowane są tradycyjne dożynki a w okresie Noworocznym młodzi chłopcy przebierają się za tzw. "Dziadów". Chodząc od domu do domu składają życzenia mieszkańcom. W skład tradycyjnych "Dziadów" wchodzi: diabeł, śmierć, kominiarz, konie, niedźwiedzie.

- **Język.**

Gwara góralska to specyficzny dialekt języka polskiego zawierający wiele archaizmów

staropolskich oraz naleciałości z innych języków słowiańskich i bałkańskich. W gminie Węgierska Górka ukształtowała się odmiana zwana gwara żywiecką.

- **Muzyka.**

Regionalną muzykę można usłyszeć na imprezach folklorystycznych.

Na terenie wszystkich miejscowości Gminy działa Ośrodek Promocji Gminy, który między innymi działa na rzecz:

- promocji walorów turystycznych i rekreacyjnych Gminy oraz Beskidu Śląskiego i Żywieckiego;
- poprawy istniejącego stanu urządzeń i obiektów turystycznych i rekreacyjnych, oraz tworzenie nowych urządzeń infrastruktury turystycznej i rekreacyjnej;
- rozwijanie i propagowanie inicjatyw, postaw i działań sprzyjających rozwojowi turystyki i rekreacji w Gminie oraz Beskidzie Śląskim i Żywieckim
- upowszechniania dobrych przykładów działalności społecznej, przyczynianie się do ich utrwalania oraz wspieranie organizacyjne i rzeczowe osób fizycznych i prawnych, które podejmują działania na rzecz rozwoju sportu, turystyki, rekreacji i ochrony środowiska;
- tworzenie atmosfery zaufania i szacunku dla pracy społecznej;
- podejmowanie działań zmierzających do zachowania materialnych i duchowych przejawów tradycji i kultury górali beskidzkich;

W Ciścu działa także Klub Sportowy P.U.K.S. „Maksymilian” Cisiec oraz Zespół ludowy „Małe Cisy” działający przy szkole podstawowej.

Mieszkańcy mogą uczestniczyć w następujących cyklicznych imprezach folklorystycznych:

- **Niesopusty** (styczeń) – niezwykle barwny i efektowny obrzęd i zwyczaj okresu świąteczno-noworocznego. Odwiedzający Gminę w okresie Świąt Bożego Narodzenia i Nowego Roku turyści mają okazję zetknąć się z barwnym korowodem tzw. „Dziadów”, czyli noworocznych przebierańców. Barwne korowody przebierańców wychodzą na ulice i drogi, ich przejściu towarzyszy dźwięk dzwonków, trzaskania z batów, muzyka. W każdej grupie przebierańców znajdują się: konie, cygan, panna młoda, żyd, śmierć,

diabeł i niedźwiedź. Wszystkie grupy składają życzenia, prezentując jednocześnie swój przygotowany obrzęd. Potem odbywa się Festiwal Koni.

- **Międzynarodowy Konkurs Heligonistów** (lipiec) – impreza mająca na celu zachowanie i popularyzację gry na heligonce oraz przybliżenie tradycyjnych utworów muzycznych górali żywieckich, wypoczywającym w Gminie turystom. Do udziału w przeglądzie zaproszeni są muzycy z Polski, Czech i Słowacji. Wraz z orkiestrami dętymi wykonują wspólny utwór zaaranżowany przez braci Golców – współorganizatorów i członków jury.
- **Łossod** – jesienny spęd owiec z hal, organizowany na Hali Robaczej w Żabnicy jest tradycyjnym świętem bacy i hodowców owiec z terenu Gminy. Jest on organizowany zgodnie z tradycją na Św. Michała (koniec września). To impreza folklorystyczna, która ma na celu popularyzować hodowlę owiec oraz promować wyroby z mleka owczego: bundz, bryndzę, oscypek oraz mięso baraninę i jagnięcinę.
- **Hołdymas Gazdowski** (listopad). Dawniej „Hołdymasy” wyprawiali gospodarze po zakończeniu ważniejszych prac w gospodarstwie, np. po żniwach, wykopkach, sianokosach, co oznaczało lepsze „jodło”, dobrą zabawę z tańcami przy dźwiękach muzyki ludowej. W ten sposób dawniej, jak i obecnie wyraża się radość i zadowolenie z dobrze spełnionego obowiązku, cieszy się ze szczęśliwie zebranych plonów. Obecnie jest to impreza, w której uczestniczy 5 Kół Gospodyń Wiejskich z Gminy oraz Stowarzyszenie Hodowców Owiec, Kóz i Producentów Zdrowej Żywności. W programie są: występy artystyczne poszczególnych kół, obfitujące w zdrowy, góralski humor, degustacja potraw regionalnych przygotowanych przez KGW i stowarzyszenie oraz wystawa rękodzielnictwa i przedmiotów codziennego użytku ojców i dziadów.

Poza wyżej wymienionymi imprezami cyklicznymi, odbywają się także różnego rodzaju inne zabawy, konkursy, wystawy, warsztaty, itp. Wszelkie informacje znajdują się na stronie internetowej Urzędu Gminy, a także są udzielane przez Punkt Informacji Turystycznej. Średnio w każdym miesiącu roku kalendarzowego, organizowane są 3-4 atrakcje zarówno dla mieszkańców, jak i dla turystów.

3. ANALIZA SWOT

Kierując się zasadami przyjętymi dla kreowania strategii w otoczeniu biznesowym lub samorządowym, w przypadku wsi Cisiec, posłużono się bardzo wygodnym narzędziem planistycznym, jakim jest analiza SWOT.

Założenia analizy:

- pozwala na wygenerowanie z otoczenia szans rozwoju oraz zagrożeń hamujących rozwój Sołectwa,
- rozważa się zarówno otoczenie bliższe oraz otoczenie dalsze,
- analiza zasobów ma doprowadzić do wygenerowania mocnych punktów miejscowości Cisiec oraz wskazania jej słabych stron. Mocne punkty mogą oznaczać, iż należy je nadal rozwijać i doskonalić, słabe zaś eliminować, bądź zreorganizować.

3.1. Czynniki wewnętrzne miejscowości Cisiec

Mocne strony:

- Atrakcyjność turystyczna, związana z położeniem geograficznym, bliskością granic ze Słowacją i Czechami;
- Powiązania komunikacyjne: drogowe oraz kolejowe z aglomeracją śląską i krakowską oraz niedalekie położenie od przejść granicznych ze Słowacją i Czechami;
- Walory środowiska naturalnego;
- Atrakcje turystyczne (ścieżki rowerowe, trasy konne, szlaki turystyczne, itp.);
- Dogodne warunki do rozwoju turystyki i rekreacji;
- Wysoki stopień skanalizowania miejscowości;
- Bogaty klimat środowiska kulturalnego;
- Utrzymująca się liczba podmiotów gospodarczych;
- Rozwinięta agroturystyka;

Słabe strony:

- Niewielki dodatni przyrost naturalny,
- Brak sieci gazowej;
- Niedostateczny rozwój infrastruktury sportowo-rekreacyjnej,
- Spadek liczby gospodarstw rolnych,
- Brak przyszkolonej bazy sportowej,
- Złe warunki lokalowe i niski komfort w przedszkolach,
- Niedostateczny rozwój usług, w tym głównie z zakresu turystyki;
- Zanieczyszczenie atmosfery w wyniku złej jakości spalane go węgla w gospodarstwach domowych;
- Ograniczenia wynikające z „Planu Ochrony Żywieckiego Parku Krajobrazowego” oraz innych uwarunkowań związanych z Parkiem Krajobrazowym Beskidu Śląskiego;
- Ograniczenia wynikające ze stref ochrony konserwatorskiej krajobrazu kulturowego, tereny górskie ograniczające lub uniemożliwiające niektóre formy zainwestowania;

3.2. Czynniki zewnętrzne miejscowości Cisiec

Szanse:

- Położenie geograficzne w obszarze przygranicznym i wynikające stąd potencjalne nowe relacje gospodarcze, związane z procesem integracji z partnerami sąsiednich państw;
- Możliwość aplikowania o środki z funduszy Unii Europejskiej;
- Sprzyjająca polityka regionalna, w tym adresowana do rozwoju obszarów wiejskich ze strony rządu i władz wojewódzkich;
- Zjawisko suburbanizacji – przemieszczanie się mieszkańców Śląska na wieś,
- Rozwój agroturystyki;
- Dynamika przyrostu turystów zagranicznych;
- Współpraca z innymi miejscowościami i Gminami;
- Rozwój społeczeństwa informacyjnego;

Zagrożenia:

- Ograniczone możliwości finansowe w aplikowaniu o fundusze Unii Europejskiej;
- Mały zasób kapitału publicznego i prywatnego możliwego do zainwestowania,
- Ograniczenia terenowo - prawne w zakresie inwestycji;
- Nierównomiernie postępujący rozwój społeczny w odniesieniu do rozwoju technologicznego;
- Niedoskonałość i niestabilność przepisów;

4. PLANOWANE ZADANIA INWESTYCYJNE

Planowanymi zadaniami do realizacji w miejscowości Cisiec są:

1. Modernizacja i remonty istniejącej bazy oświatowej.
2. Budowa Sali Gimnastycznej przy ZSZP w Ciścu.
3. Modernizacja i wyposażenie budynku Gminnego wraz z biblioteką i świetlicą środowiskową w Ciścu.
4. Rozbudowa i wyposażenie przedszkoli w Ciścu.
5. Modernizacja budynków przystanku PKP wraz z peronami i przyległym terenem.
6. Rozbudowa infrastruktury sportowo – rekreacyjnej w obrębie boiska sportowego w Ciścu.
7. Zagospodarowanie zasobów terenowych wzdłuż potoków górskich oraz rzeką Sołą na cele rekreacyjne i turystyczne.
8. Budowa wielofunkcyjnego boiska sportowego ze sztuczną nawierzchnią w Ciścu.
9. Przebudowa dróg gminnych Doliny oraz Myce łączących Cisiec z Żabnicą.
10. Budowa parkingów w miejscach rekreacyjnych, turystycznych oraz o szczególnym znaczeniu dla potrzeb mieszkańców.
11. Budowa parkingów i zagospodarowanie terenów komunalnych w Ciścu.
12. Zagospodarowanie terenów przycmentarnych poprawiających funkcjonalność poprzez budowę parkingów i ciągów pieszo – jezdnych.
13. Budowa sieci wodociągowej i kanalizacyjnej w Ciścu.
14. Odbudowa i modernizacja cieków wodnych i rowów odwadniających na terenie Ciśca.
15. Budowa i modernizacja kanalizacji deszczowej i chodników w Ciścu.
16. Utylizacja azbestu oraz wymiana ogrzewania na ekologiczne.

Urząd Gminy Węgierska Górka
34-350 Węgierska Górka
ul. Zielona 43

17. Zagospodarowanie turystyczne i rekreacyjne terenów w centrum miejscowości: ścieżki pieszo-rowerowe, place zabaw.

Wszystkie wyżej wymienione zadania możliwe będą do realizacji głównie przy dużej aktywności mieszkańców umiejętnie kierowanych przez miejscowych liderów, przy odpowiednim zrozumieniu i współpracy ze strony władz samorządowych i lokalnych przedsiębiorców. Niezbędnym warunkiem dla realizacji w/w zadań będzie zapewnienie odpowiedniego poziomu finansowania ze strony władz gminnych, samorządów wyższego szczebla, instytucji dysponujących środkami unijnymi, przedsiębiorstw użyteczności społecznej oraz firm prywatnych.

4.1. Opis, uzasadnienie i rezultaty planowanych zadań inwestycyjnych

Plan Odnowy Miejscowości Cisiec zakłada realizację wielu przedsięwzięć inwestycyjnych, mających za zadanie poprawę społeczno – gospodarczo – kulturalnej sfery życia mieszkańców. Celem planowanych inwestycji jest poprawa wizerunku sołectwa Cisiec w perspektywie całej Gminy.

I. Modernizacja i remonty istniejącej bazy oświatowej.

Przedmiotem inwestycji ma być modernizacja budynku Zespołu Szkół w Ciścu wraz z otoczeniem.

Rezultaty planowanej inwestycji:

- Zapobiegnięcia degradacji substancji budowlanej,
- Poprawa warunków nauki uczniów szkoły,
- Poprawa warunków pracy nauczycieli i personelu administracyjnego szkoły,
- Poprawa estetyki miejscowości,
- Zaspokojenie potrzeb społeczeństwa.

II. Budowa Sali Gimnastycznej przy ZSZP w Ciścu.

Przedmiotem inwestycji będzie budowa pełnowymiarowej sali gimnastycznej wraz z zagospodarowaniem terenu wokółszkolnego. Elementem przedsięwzięcia będzie także modernizacja istniejącej zabudowy użyteczności publicznej.

Rezultaty planowanej inwestycji:

- Zapobiegnięcia degradacji substancji budowlanej,
- Rozwój infrastruktury sportowej,
- Poprawa stanu zdrowia mieszkańców,
- Poprawa estetyki miejscowości,
- Zaspokojenie potrzeb społeczeństwa.

III. Modernizacja i wyposażenie budynku Gminnego wraz z biblioteką i świetlicą środowiskową w Ciścu.

Przedmiotem inwestycji będzie rewitalizacja zniszczonej zabudowy w której mieści się biblioteka oraz świetlica środowiskowa. Prace remontowe obejmą adaptację pomieszczeń, ocieplenie ścian i poddasza, wymianę stolarki, izolację ścian i montaż wiatrołapów a także zagospodarowanie terenu wokół budynku poprzez wprowadzenie zieleni, ławeczek i oświetlenia. Ważną kwestią w zakresie tej inwestycji jest także likwidacja barier architektonicznych.

Rezultaty planowanej inwestycji:

- Zapobiegnięcia degradacji substancji budowlanej,
- Poprawa warunków nauki i zabawy przedszkolaków,
- Zwiększenie dostępu do infrastruktury użyteczności publicznej dla osób niepełnosprawnych,
- Rozwój infrastruktury edukacyjnej i kulturowej,
- Zaspokojenie potrzeb społecznych,
- Poprawa jakości życia mieszkańców,
- Poprawa estetyki miejscowości.

IV. Rozbudowa i wyposażenie przedszkoli w Ciścu.

Inwestycja dotyczyć będzie modernizacji i adaptacji pomieszczeń należących do gminnej infrastruktury oświatowej, polegającej na gruntownym odnowieniu wewnątrz, jak i zewnątrz budynku. Ponadto planuje się także zagospodarowanie terenu wokół zabudowy.

Rezultaty planowanej inwestycji:

- Przywrócenie funkcji użyteczności publicznej zniszczonym i nieużywanym obiektom,
- Zaspokojenie potrzeb społecznych,
- Poprawa jakości życia mieszkańców,
- Poprawa estetyki miejscowości.

V. Modernizacja budynków przystanku PKP wraz z peronami i przyległym terenem.

Przedmiotem inwestycji mają być prace modernizacyjne, polegające na gruntownym remoncie budynku dworca PKP, wymianie stolarki okiennej i drzwiowej oraz remoncie sanitariatów. Elementem przedsięwzięcia będzie także remont peronów wraz z otoczeniem oraz drobnej infrastruktury na nim się znajdującej.

Rezultaty planowanej inwestycji:

- Zapobiegnięcia degradacji substancji budowlanej,
- Poprawa stanu bezpieczeństwa ruchu podróżnych,
- Zwiększenie zadowolenia podróżnych,
- Poprawa warunków pracy,
- Poprawa estetyki miejscowości,
- Zaspokojenie potrzeb społeczeństwa.

VI. Rozbudowa infrastruktury sportowo – rekreacyjnej w obrębie boiska sportowego w Ciścu.

Planowane przedsięwzięcia dotyczyć będzie prac remontowych na miejscowym stadionie. Inwestycja polegać będzie na poprawie stanu płyty boiska, wykonaniu zadaszenia nad trybunami, montażu oświetlenia oraz zakupie wyposażenie na potrzeby obiektu sportowego. Ponadto planuje się także wykończyć i doposażyć zaplecze socjalno – sportowe. Cały projekt ma na celu dostosowanie obiektu do standardów narzuconych przez Polski Związek Piłki Nożnej, umożliwiających organizację zawodów piłkarskich na poziomie okręgowym.

Rezultaty planowanej inwestycji:

- Rozwój infrastruktury sportowej,
- Możliwość organizacji imprez sportowych na szczeblu okręgowym,
- Poprawa stanu zdrowia mieszkańców,
- Poprawa bezpieczeństwa osób przebywających na stadionie,
- Stworzenie nowych form edukacji sportowej,
- Zapewnienie efektywności ekonomicznej obiektu,
- Poprawa estetyki miejscowości,
- Zaspokojenie potrzeb społeczeństwa.

VII. Zagospodarowanie zasobów terenowych wzdłuż potoków górskich oraz rzeką Sołą na cele rekreacyjne i turystyczne.

Przedsięwzięcie polegać będzie na zagospodarowaniu terenów przybrzeżnych potoków górskich oraz rzeki Soły, na wysokości ulic Czarkowskiego, Sportowej i Cisowej celem utworzenia infrastruktury rekreacyjno-sportowej obejmującej ścieżki pieszo – jezdne, park rekreacyjny, deptak, ławeczki oraz miejsca do grillowania.

Rezultaty planowanej inwestycji:

- Zagospodarowanie terenów o znaczeniu przyrodniczym,
- Przywrócenie terenom zdegradowanym stanu użyteczności publicznej,
- Rozwój infrastruktury rekreacyjno - sportowej,

Urząd Gminy Węgierska Górka
34-350 Węgierska Górka
ul. Zielona 43

- Stworzenie możliwości spędzania wolnego czasu przez mieszkańców,
- Rozwój turystyki,
- Poprawa estetyki miejscowości,
- Zaspokojenie potrzeb społeczeństwa.

VIII. Budowa wielofunkcyjnego boiska sportowego ze sztuczną nawierzchnią w Ciścu.

Inwestycja obejmie prace związane z budową wielofunkcyjnego boiska sportowego ze sztuczną nawierzchnią. Przeprowadzone zostaną roboty przygotowawcze, ziemne, drenaż. Wykonanie płyty boiska z murawą z trawy syntetycznej. Ogrodzenie boiska wraz z bramą wjazdową i wejściem dla osób. Trwałe wyposażenie sportowe. W zakresie sportu kwalifikowanego: obiekt umożliwił będzie przeprowadzanie młodzieżowych rozgrywek piłkarskich oraz treningów. W zakresie sportu dzieci i młodzieży: boisko wykorzystywane będzie do treningów młodzieżowych zespołów piłki nożnej, prowadzenia zajęć sportowych, gier i zabaw zespołowych. Obiekt umożliwił będzie przeprowadzanie imprez sportowych w tym międzyszkolnych, kulturalnych, rozrywkowych.

Rezultaty planowanej inwestycji:

- Rozwój infrastruktury sportowej,
- Poprawa stanu zdrowia mieszkańców,
- Poprawa funkcjonalności i bezpieczeństwa ruchu drogowego,
- Poprawa efektywności ekonomicznej obiektu,
- Poprawa bezpieczeństwa osób przebywających na stadionie,
- Poprawa estetyki miejscowości,
- Zaspokojenie potrzeb społeczeństwa.

IX. Przebudowa dróg gminnych Doliny oraz Myce łączących Cisiec z Żabnicą.

Przedmiotem inwestycji ma być budowa asfaltowej drogi gminnej wraz z odwodnieniem łączącej dwie miejscowości oraz umożliwiającej połączenie dwóch dróg powiatowych.

W ramach prac wykonane zostaną podbudowy drogi, odwodnienie wraz z przepustami oraz położona warstwa asfaltowa oraz odwodnienie jezdni. Powstały ciąg komunikacyjny poprawi

dostępność komunikacyjną z sąsiednią miejscowością oraz położonymi przy nim budynkami i zabudowaniami gospodarczymi.

Rezultaty planowanej inwestycji:

- Wzrost dostępności komunikacyjnej miejscowości,
 - Popraw bezpieczeństwa w ruchu kołowym i pieszym.
 - Zaspokojenie potrzeb społecznych,
 - Wzrost oferty turystycznej poprzez utworzenie szlaku komunikacyjnego w terenie o ciekawych walorach przyrodniczych i widokowych.
- Poprawa estetyki miejscowości.

X. Budowa parkingów w miejscach rekreacyjnych, turystycznych oraz o szczególnym znaczeniu dla potrzeb mieszkańców.

Przedmiotem inwestycji ma być budowa parkingów oraz miejsc postojowych w miejscach o szczególnym natężeniu ruchu turystycznego. Obsługując obiekty i obszary o znaczeniu rekreacyjnym, turystycznym oraz komunalnym. W ramach prac wykonane zostaną podbudowy wraz z odwodnieniem terenu i jego oświetleniem oraz położone zostanie warstwa asfaltowa i wytyczone stanowiska postojowe wraz z drobną infrastrukturą towarzyszącą (ławeczki, stoliki, kosze, boksy na rowery).

Rezultaty planowanej inwestycji:

- Wzrost dostępności do infrastruktury turystycznej,
- Popraw bezpieczeństwa w ruchu kołowym i pieszym wokół miejsc o dużym natężeniu ruchu turystycznego.
- Zaspokojenie potrzeb społecznych,
- Poprawa estetyki miejscowości.

XI. Budowa parkingów i zagospodarowanie terenów komunalnych w Ciścu.

Przedmiotem inwestycji ma być modernizacja placów komunalnych z przeznaczeniem na parkingi oraz zagospodarowanie ich bezpośredniego otoczenia. W ramach prac wykonane

*Urząd Gminy Węgierska Górka
34-350 Węgierska Górka
ul. Zielona 43*

zostaną miejsca postojowe, ciągi komunikacyjne (pieszo – jezdne), odwodnienia terenu. Wprowadzona zostanie drobna infrastruktura typu: ławeczki, kosze uliczne, stojak na rowery oraz zieleńce ozdobne.

Rezultaty planowanej inwestycji:

- Wzrost dostępności do zabytkowego obiektu,
- Popraw bezpieczeństwa w ruchu kołowym i pieszym wokół cmentarza.
- Zaspokojenie potrzeb społecznych,
- Poprawa estetyki miejscowości.

XII. Zagospodarowanie terenów przycmentarnych poprawiających ich funkcjonalność poprzez budowę parkingów i ciągów pieszo – jezdnych.

Przedmiotem inwestycji ma być modernizacja placów przycmentarnych z przeznaczeniem na parkingi oraz ciągi pieszo - jezdne wraz z zagospodarowaniem ich bezpośredniego otoczenia. W ramach prac wykonane zostaną podbudowy wraz z odwodnieniem terenu i jego oświetleniem oraz położona zostanie warstwa asfaltowa i wytyczone stanowiska postojowe. Wprowadzona zostanie drobna infrastruktura typu: ławeczki, kosze uliczne, stojak na rowery oraz zieleńce ozdobne.

Rezultaty planowanej inwestycji:

- Wzrost dostępności do zabytkowego obiektu,
- Popraw bezpieczeństwa w ruchu kołowym i pieszym wokół cmentarza.
- Zaspokojenie potrzeb społecznych,
- Poprawa estetyki miejscowości.

XIII. Budowa sieci wodociągowej i kanalizacyjnej w Ciścu.

Przedmiotem przedsięwzięcia jest budowa kanalizacji sanitarnej wraz z przyłączami do budynków i gospodarstw nie objętych jeszcze siecią kanalizacyjną. Budowa kanalizacji umożliwi odprowadzanie ścieków komunalnych, oczyszczanie a zarazem ograniczy ich przedostawanie się do gruntów. Przedsięwzięcie przyczyni się do poprawy stanu środowiska naturalnego na terenie Gminy a zwłaszcza w rejonach gdzie zostanie wprowadzona

*Urząd Gminy Węgierska Górka
34-350 Węgierska Górka
ul. Zielona 43*

kanalizacja. Zmniejszy się ilość puszcanych ścieków bezpośrednio do gruntów oraz cieków wodnych, co wpłynie na poprawę warunków życia mieszkańców i podniesie atrakcyjność Gminy w zakresie prowadzenia działalności turystycznej.

Rezultaty planowanej inwestycji:

- Ochrona środowiska,
- Wzrost efektywności prowadzenia gospodarki odpadami,
- Zapobieganie przedostawania się ścieków komunalnych do gruntów oraz cieków wodnych, wzrost czystości w Gminie,
- Poprawa estetyki miejscowości,
- Zaspokojenie potrzeb społeczeństwa.

XIV. Odbudowa i modernizacja cieków wodnych i rowów odwadniających na terenie Ciśca.

Przedmiotem przedsięwzięcia jest odbudowa oraz modernizacja cieków wodnych oraz rowów odwadniających w miejscowości Cisiec. Zmodernizowanie cieków oraz rowów pozwoli na uchwycenie i ukierunkowanie przepływu wód zwłaszcza podczas intensywnych opadów oraz wiosennych roztopów. Kontrolowanie przepływu tych wód chronić będzie zarówno gospodarstwa domowe jak również pozostałą infrastrukturę publiczną (drogi, obiekty sportowe, budynki i urządzenia administracji publicznej) przed ich okresowymi podtopieniami i zalewaniem. Przedsięwzięcie przyczyni się do poprawy stanu środowiska poprzez udrożnienie odpływów wodnych zarazem chroniąc przed ich niekontrolowanym wylewaniem.

Rezultaty planowanej inwestycji:

- Ochrona środowiska,
- Zapobieganie przed niekontrolowanymi wylewami,
- Kontrolowane odprowadzanie nadmiaru wód opadowych i gruntowych,
- Poprawa estetyki miejscowości,
- Zaspokojenie potrzeb z zakresu ochrony i bezpieczeństwa mieszkańców.

XV. Budowa i modernizacja kanalizacji deszczowej i chodników w Ciścu.

Przedmiotem przedsięwzięcia jest budowa kanalizacji deszczowej szczególnie przy ciągach dróg gminnych. Budowa kanalizacji umożliwi odprowadzanie wód opadowych oraz powierzchniowych a zarazem ograniczy ich przedostawanie się do gruntów i zalewania okolicznych posesji. Przedsięwzięcie przyczyni się do poprawy stanu środowiska naturalnego na terenie Gminy a zwłaszcza w rejonach gdzie zostanie wprowadzona kanalizacja deszczowa. Zmniejszy się ilość wód spływających z jezdni bezpośrednio do gruntów oraz cieków wodnych, co wpłynie na poprawę warunków życia mieszkańców i podniesie atrakcyjność Gminy w zakresie prowadzenia działalności turystycznej. Budowa chodników wpłynie na bezpieczeństwo ruchu drogowego zwłaszcza pieszych, poprawiając zarazem jakość pieszych ciągów komunikacyjnych oraz ich estetykę i funkcjonalność, niwelując zarazem występujące dotychczas bariery architektoniczne.

Rezultaty planowanej inwestycji:

- Ochrona środowiska,
- Wzrost efektywności prowadzenia gospodarki wodno - ściekowej,
- Zapobieganie przedostawania się wód opadowych do gruntów oraz cieków wodnych,
- wzrost czystości w Gminie,
- Wzrost ilości i jakości pieszych ciągów komunikacyjnych,
- Poprawa bezpieczeństwa w ruchu drogowym,
- Poprawa estetyki miejscowości,
- Zaspokojenie potrzeb społeczeństwa.

XVI. Utylizacja azbestu oraz wymiana ogrzewania na ekologiczne.

Przedsięwzięcie obejmie utylizację azbestu występującego jako pokrycia dachowe budynków oraz wymianę kotłów CO na piece ekologiczne i energooszczędne.

Rezultaty planowanej inwestycji:

- Ochrona środowiska,
- Poprawa stanu zdrowia mieszkańców,

Urząd Gminy Węgierska Górka
34-350 Węgierska Górka
ul. Zielona 43

- Zwiększenie oszczędności gospodarstw domowych,
- Poprawa estetyki miejscowości,
- Zaspokojenie potrzeb społeczeństwa.

XVII. Zagospodarowanie turystyczne i rekreacyjne terenów w centrum miejscowości: ścieżki pieszo-rowerowe, place zabaw.

Przedmiotem inwestycji będzie zagospodarowanie terenów w centrum miejscowości i utworzenie ciągów spacerowych, tras rowerowych oraz zabudowanie drobną infrastrukturą około turystyczną. Miejsce to stanowić będzie teren spacerowy z infrastrukturą do odpoczynku (ławki, kosze na śmieci, oświetlenie, drobna infrastruktura techniczna, place zabaw) z bogatą agregacją roślinną.

Realizacja przyczyni się do zwiększenia dostępu do lokalnej infrastruktury turystycznej, historycznej i kulturalnej, stwarzając zarazem komunikacyjne warunki oraz zapoznania się z różnorodnością aktywnego wypoczynku i bogactwem tradycji historii oraz kultury rozwiniętej na terenie gminy i jej okolicy.

Rezultaty planowanej inwestycji:

- Zagospodarowanie terenu w centrum miejscowości,
- Poprawa stanu bezpieczeństwa ruchu pieszego,
- Rozwój infrastruktury rekreacyjno- turystycznej,
- Stworzenie nowych form rekreacji, wypoczynku i edukacji – ścieżki dydaktyczne,
- Poprawa estetyki miejscowości,
- Zaspokojenie potrzeb społeczeństwa.

XVIII. Przebudowa dróg gminnych i powiatowych poprawiających dostępność komunikacyjną miejscowości.

Przedmiotem inwestycji ma być budowa, przebudowa, rozbudowa: dróg lokalnych, chodników, odwodnienia, oświetlenia ulicznego, celem lepszego skomunikowania miejsc,

obiektów, przestrzeni o szczególnym znaczeniu społecznym. W ramach prac wykonane będą nawierzchnie asfaltowe oraz z kostki brukowej, podbudowy, odwodnienie wraz z przepustami oraz oświetlenie uliczne, oznakowanie pionowe i poziome poprawiające parametry techniczne dróg, polepszające ich funkcjonalność i bezpieczeństwo użytkowników zarówno zmotoryzowanych jak i pieszych. Powstałe w ramach działania ciągi komunikacyjne poprawią dostępność komunikacyjną miejscowości oraz położonych przy nich obiektach i miejscach użyteczności publicznej oraz budynkach i zabudowach gospodarczych.

Rezultaty planowanej inwestycji:

- Wzrost dostępności komunikacyjnej miejscowości.
- Wzrost parametrów technicznych dróg i chodników.
- Utworzenie bezpiecznej, spójnej, funkcjonalnej i efektywnej infrastruktury drogowej.
- Popraw bezpieczeństwa w ruchu kołowym i pieszym.
- Zaspokojenie potrzeb społecznych.
- Wzrost oferty turystycznej poprzez utworzenie lepszej dostępności do miejsc o ciekawych walorach kulturowych, przyrodniczych i widokowych.
- Poprawa estetyki miejscowości.

4.2. Koszty i źródła finansowania realizacji poszczególnych zadań inwestycyjnych Sołectwa Cisiec w latach 2010 - 2017.

Nazwa zadania inwestycyjnego	Łączny koszt inwestycji	Źródła finansowania inwestycji
Modernizacja i remonty istniejącej bazy oświatowej	300.000,00 zł	- Program Rozwoju Województwa Śląskiego - Środki własne
Budowa Sali Gimnastycznej przy ZSZP w Ciścu	2.700.000,00 zł	- Europejski Program Współpracy Transgranicznej - Środki własne

Urząd Gminy Węgierska Górka
34-350 Węgierska Górka
ul. Zielona 43

PLAN ODNOWY MIEJSCOWOŚCI CISIEC NA LATA 2010 - 2017

<i>Modernizacja i wyposażenie budynku Gminnego wraz z biblioteką i świetlicą środowiskową w Ciścu.</i>	<i>450.000,00 zł</i>	- Program Rozwoju Obszarów Wiejskich - Środki własne
<i>Rozbudowa i wyposażenie przedszkoli w Ciścu</i>	<i>400.000,00 zł</i>	- Program Rozwoju Obszarów Wiejskich - Środki własne
<i>Modernizacja budynków przystanku PKP wraz z peronami i przyległym terenem</i>	<i>350.000,00 zł</i>	- Program Rozwoju Województwa Śląskiego - Środki własne
<i>Rozbudowa infrastruktury sportowo rekreacyjnej w obrębie boiska sportowego w Ciścu</i>	<i>600.000,00 zł</i>	- Program Rozwoju Obszarów Wiejskich - Środki własne
<i>Zagospodarowanie zasobów terenowych wzdłuż potoków górskich oraz rzeką Solą na cele rekreacyjne i turystyczne</i>	<i>500.000,00 zł</i>	- Program Rozwoju Województwa Śląskiego - Środki własne
<i>Budowa wielofunkcyjnego boiska sportowego ze sztuczną nawierzchnią w Ciścu</i>	<i>600.000,00 zł</i>	- Program Rozwoju Obszarów Wiejskich - Środki własne
<i>Przebudowa dróg gminnych Doliny oraz Myce łączących Cisiec z Żabnicą</i>	<i>1.200.000,00 zł</i>	- Program Rozwoju Województwa Śląskiego - Środki własne
<i>Budowa parkingów w miejscach rekreacyjnych, turystycznych oraz o szczególnym znaczeniu dla potrzeb mieszkańców</i>	<i>600.000,00 zł</i>	- Program Rozwoju Obszarów Wiejskich - Środki własne
<i>Budowa parkingów i zagospodarowanie terenów komunalnych w Ciścu.</i>	<i>500.000,00 zł.</i>	- Program Rozwoju Obszarów Wiejskich - Środki własne
<i>Zagospodarowanie terenów przycementarnych poprawiających funkcjonalność i estetykę otoczenia</i>	<i>400.000,00 zł.</i>	- Program Rozwoju Obszarów Wiejskich - Środki własne
<i>Budowa sieci wodociągowo – kanalizacyjnej w ciągu dróg gminnych w Ciścu</i>	<i>600.000,00 zł.</i>	- Program Rozwoju Obszarów Wiejskich - Środki własne
<i>Odbudowa i modernizacja cieków wodnych i rowów odwadniających na terenie Ciśca</i>	<i>600 000,00 zł.</i>	- Program Rozwoju Obszarów Wiejskich - Środki własne
<i>Budowa sieci wodociągowej i kanalizacyjnej w Ciścu</i>	<i>600 000,00 zł.</i>	- Program Rozwoju Obszarów Wiejskich - Środki własne
<i>Utylizacja azbestu oraz wymiana ogrzewania na ekologiczne</i>	<i>200.000,00 zł</i>	- Wojewódzki program Ochrony Środowiska i Gospodarki Wodnej

Urząd Gminy Węgierska Górka
34-350 Węgierska Górka
ul. Zielona 43

		- Środki własne
<i>Zagospodarowanie turystyczne i rekreacyjne terenów w centrum miejscowości: ścieżki pieszo-rowerowe, place zabaw</i>	<i>600 000,00 zł</i>	- Program Rozwoju Obszarów Wiejskich - Środki własne
<i>Przebudowa dróg gminnych i powiatowych poprawiających dostępność komunikacyjną miejscowości.</i>	<i>1 500 000,00 zł</i>	- Program Rozwoju Obszarów Wiejskich - Środki własne

4.3. Harmonogram realizacji zadań Sołectwa Cisiec na lata 2010-2017

Nazwa zadania inwestycyjnego	2010	2011	2012	2013	2014	2015	2016	2017
Modernizacja i remonty istniejącej bazy oświatowej								
Budowa Sali Gimnastycznej przy ZSZP w Ciścu								
Modernizacja i wyposażenie budynku Gminnego wraz z biblioteką i świetlicą środowiskową w Ciścu.								
Rozbudowa i wyposażenie przedszkoli w Ciścu								
Modernizacja budynków przystanku PKP wraz z peronami i przyległym terenem								
Rozbudowa infrastruktury sportowo rekreacyjnej w obrębie boiska sportowego w Ciścu								
Zagospodarowanie zasobów terenowych wzdłuż potoków górskich oraz rzeką Sołą na cele rekreacyjne i turystyczne								
Budowa wielofunkcyjnego boiska sportowego ze sztuczną nawierzchnią w Ciścu								
Przebudowa dróg gminnych Doliny oraz Myce łączących Cisiec z Zabnicą								

Budowa parkingów w miejscach rekreacyjnych, turystycznych oraz o szczególnym znaczeniu dla potrzeb mieszkańców								
Budowa parkingów i zagospodarowanie terenów komunalnych w Ciścu.								
Zagospodarowanie terenów przycementarnych poprawiających funkcjonalność i estetykę otoczenia								
Budowa sieci wodociągowej i kanalizacyjnej w Ciścu								
Odbudowa i modernizacja cieków wodnych i rowów odwadniających na terenie Ciśca								
Budowa i modernizacja kanalizacji deszczowej i chodników w Ciścu								
Utylizacja azbestu oraz wymiana ogrzewania na ekologiczne								
Zagospodarowanie turystyczne i rekreacyjne terenów w centrum miejscowości: ścieżki pieszo-rowerowe, place zabaw								
Przebudowa dróg gminnych i powiatowych poprawiających dostępność komunikacyjną miejscowości.								

5. WDROŻENIE I MONITOROWANIE PLANU

Wdrożenie Planu Odnowy Miejscowości Cisiec rozpocznie się poprzez wprowadzenie go w życie uchwałą Rady Gminy Węgierska Górka. Niniejszy dokument służyć będzie Wójtowi Gminy Węgierska Górka, Radzie Sołectkiej miejscowości Cisiec oraz Sołtysowi wsi Cisiec.

Monitorowanie każdego przedsięwzięcia - czyli dbanie o prawidłowy jego przebieg przez cały czas jego trwania polega na systematycznym zbieraniu, zestawianiu i ocenie informacji rzeczowych i finansowych w postaci ustalonych wskaźników, które opisują jego postęp i efekty.

W monitorowaniu biorą udział wszystkie podmioty oraz komórki organizacyjne Urzędu Gminy w Węgierskiej Górze zaangażowane we wdrażanie Planu Odnowy Miejscowości Cisiec.

6. PODSUMOWANIE

Opracowany Plan Odnowy Miejscowości zakłada w przeciągu kilku najbliższych lat realizację kilku zadań inwestycyjnych i przedsięwzięć aktywizujących społeczność lokalną. Istotą tych zadań jest stymulowanie współpracy na rzecz rozwoju i promocji wartości związanych z miejscową specyfiką społeczną, gospodarczą i kulturową.

Zakładane cele Planu przewidują wzrost znaczenia wsi jako lokalnego ośrodka rozwoju kultury, edukacji, sportu i rekreacji.

Przewodniczący
URZĄDU
Wojciech Spbeł

Urząd Gminy Węgierska Górka
34-350 Węgierska Górka
ul. Zielona 43

