

UCHWAŁA Nr XI/108/2015

RADY GMINY WĘGERSKA GÓRKA

z dnia 29 grudnia 2015r.

**w sprawie zmiany Uchwały nr XXXI/274/2010 Rady Gminy Węgierska Górka
z dnia 28 września 2010 r. w sprawie zatwierdzenia Planu Odnowy
Miejscowości Cięcina na lata 2010-2017**

Na podstawie art. 18 ust. 2 pkt 6 ustawy z dnia 8 marca 1990 r.
o samorządzie gminnym (t.j. Dz. U. z 2015r., poz. 1515)

Rada Gminy Węgierska Górka uchwala, co następuje:

§ 1. Zmienia się § 1 Uchwały nr XXXI/274/2010 Rady Gminy Węgierska Górka z dnia 28 września 2010 r. w sprawie zatwierdzenia Planu Odnowy Miejscowości Cięcina na lata 2010-2017 w ten sposób, że Plan Odnowy Miejscowości Cięcina na lata 2010-2017 otrzymuje brzmienie jak w załączniku do niniejszej uchwały.

§ 2. Pozostałe zapisy Uchwały pozostają bez zmian

§ 3. Wykonanie uchwały powierza się Wójtowi Gminy.

§ 4. Uchwała wchodzi w życie z dniem podjęcia.

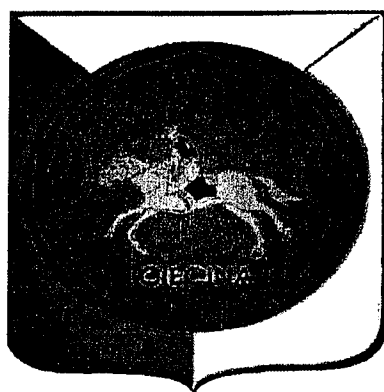


Przewodniczący
RADY
Wojciech Sobel

7 4 P
RADA GMINY
WĘGIERSKA GÓRKA
Ul. Piłsudskiego 1
34-360 Węgierska Górka

Załącznik
do Uchwały Nr XI/108/2015
Rady Gminy Węgierska Górka
z dnia 29 grudnia 2015

GMINA WĘGIERSKA GÓRKA, SOŁECTWO CIĘCINA



*PLAN ODNOWY MIEJSCOWOŚCI
CIĘCINA
NA LATA 2010 – 2017*

Cięcina, marzec 2015

SPIS TREŚCI:

| | |
|---|-----------|
| 1. WSTĘP | 4 |
| 2. CHARAKTERYSTYKA MIEJSCOWOŚCI CIĘCINA | 6 |
| 2.1. Położenie | 6 |
| 2.2. Struktura przestrzenna miejscowości Cięcina | 8 |
| 2.3. Dominanta przestrzenna | 8 |
| 2.4. Historia miejscowości | 9 |
| 2.5. Ludność | 10 |
| 2.6. Zabytki i architektura | 12 |
| 2.7. Gospodarka | 17 |
| 2.8. Rolnictwo | 17 |
| 2.9. Środowisko przyrodnicze | 18 |
| 2.9.1. Ochrona przyrody | 20 |
| 2.10. Infrastruktura | 20 |
| 2.10.1. Zaopatrzenie w wodę oraz sieć kanalizacyjna | 20 |
| 2.10.2. Ogrzewanie | 21 |
| 2.10.3. Gaz | 21 |
| 2.10.4. Gospodarka odpadami | 21 |
| 2.10.5. Komunikacja | 21 |
| 2.11. Miejsca o szczególnym znaczeniu dla potrzeb mieszkańców. | 22 |
| 2.11.1. Miejsca kultu religijnego, pamięci oraz związane z kulturą i tradycją. | 22 |
| 2.11.2. Miejsca szczególnie atrakcyjne turystyczno-rekreacyjnie oraz przyrodniczo. | 23 |
| 2.11.3. Miejsca szczególnie o charakterze komunikacyjnym. | 23 |
| 2.12. Oświata | 24 |
| 2.13. Turystyka | 25 |
| 2.14. Kultura | 26 |
| 3. ANALIZA SWOT | 29 |
| 3.1. Czynniki wewnętrzne miejscowości Cięcina | 29 |
| 3.2. Czynniki zewnętrzne miejscowości Cięcina | 30 |
| 4. PLANOWANE ZADANIA INWESTYCYJNE | 31 |
| 4.1. Opis, uzasadnienie i rezultaty planowanych zadań inwestycyjnych | 32 |
| 4.2. Koszty i źródła finansowania realizacji poszczególnych zadań inwestycyjnych w miejscowości Cięcina w latach 2010 - 2017. | 44 |
| 4.3. Harmonogram realizacji zadań miejscowości Cięcina na lata 2010 - 2017 | 46 |

PLAN ODNOWY MIEJSCOWOŚCI CIĘCINA NA LATA 2010 - 2017

| | | |
|----|---------------------------------|----|
| 5. | WDROŻENIE I MONITOROWANIE PLANU | 48 |
| 6. | PODSUMOWANIE | 48 |

1. WSTĘP

Rozwój i odnowa obszarów wiejskich to jedno z kluczowych wyzwań, jakie stoją przed Polską w okresie integracji z Unią Europejską. Zasadniczym jej celem jest wzmocnienie działań służących zmniejszaniu istniejących dysproporcji i różnic w poziomie rozwoju obszarów wiejskich w stosunku do terenów miejskich.

Plan Odnowy Miejscowości jest jednym z najważniejszych elementów odnowy wsi, jej rozwoju oraz poprawy warunków pracy i życia mieszkańców. Sporządzenie i uchwalenie takiego dokumentu stanowi niezbędny warunek przy aplikowaniu o środki finansowe w ramach „Programu Rozwoju Obszarów Wiejskich 2007-2013” działanie „Odnowa i rozwój wsi”, jak również stanowić będzie wytyczne dla władz Gminy Węgierska Górka przy opracowaniu kierunków rozwoju miejscowości Cięcina.

Celem działania „Odnowa i rozwój wsi” jest poprawa jakości życia na obszarach wiejskich poprzez zaspokojenie potrzeb społecznych i kulturalnych mieszkańców wsi oraz promowanie obszarów wiejskich. Działanie umożliwi rozwój tożsamości społeczności wiejskiej, zachowanie dziedzictwa kulturowego i specyfiki obszarów wiejskich oraz wpłynie na wzrost ich atrakcyjności turystycznej i inwestycyjnej.

W ramach działania pomocą finansową zostaną objęte projekty dotyczące:

- 1) budowy, przebudowy, remontu lub wyposażenia obiektów:
 - a. pełniących funkcje publiczne, społeczno-kulturalne, rekreacyjne i sportowe,
 - b. służących promocji obszarów wiejskich, w tym propagowaniu i zachowaniu dziedzictwa historycznego, tradycji, sztuki oraz kultury,
- 2) kształtowania obszaru przestrzeni publicznej,
- 3) budowy remontu lub przebudowy infrastruktury związanej z rozwojem funkcji turystycznych, sportowych lub społeczno-kulturalnych,
- 4) zakupu obiektów charakterystycznych dla tradycji budownictwa w danym regionie, w tym budynków będących zabytkami, z przeznaczeniem na cele publiczne,
- 5) odnawiania, eksponowania lub konserwacji lokalnych pomników historycznych, budynków będących zabytkami lub miejsc pamięci,
- 6) kultywowania tradycji społeczności lokalnej oraz tradycyjnych zawodów.

Obszarem realizacji Planu Odnowy Miejscowości Cięcina jest obszar tej miejscowości.

PLAN ODNOWY MIEJSCOWOŚCI CIĘCINA NA LATA 2010 - 2017

Zakres niniejszego opracowania obejmuje charakterystykę miejscowości, inwentaryzację zasobów służących odnowie miejscowości, analizę SWOT czyli mocne i słabe strony miejscowości, planowane kierunki rozwoju, zadania inwestycyjne wraz z szacunkowym kosztorysem i harmonogramem działań.

Plan Odnowy Miejscowości Cięcina to dokument, który określa strategię działań w sferze społeczno-gospodarczej na lata 2010-2017.

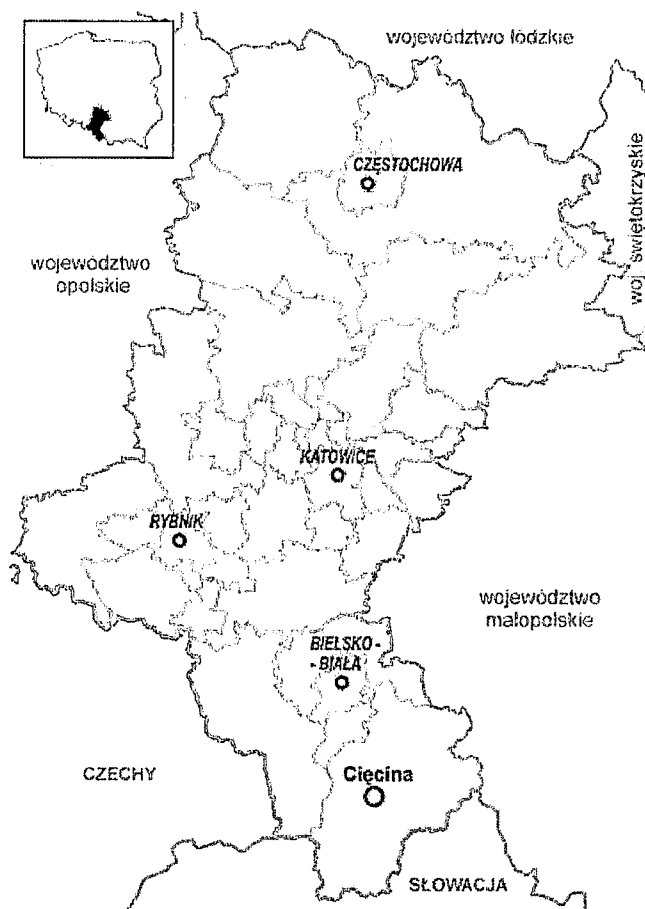
Niniejszy plan jest planem otwartym stwarzającym możliwość aktualizacji w zależności od potrzeb społecznych i uwarunkowań finansowych. Oznacza to, że mogą być dopisywane nowe zadania, a także to, że może zmienić się kolejność ich realizacji w zależności od uruchomienia i dostępu do funduszy UE.

2. CHARAKTERYSTYKA MIEJSCOWOŚCI CIĘCINA

2.1. Położenie

Wieś Cięcina należy do jednego z czterech sołectw Gminy Węgierska Górka. Powierzchnia obszaru miejscowości Cięcina obejmuje 1 608,93 ha. Cięcina zlokalizowana jest w południowej części Polski, na terenie województwa śląskiego, w powiecie żywieckim. Położona jest na prawym brzegu rzeki Soły, u wylotu potoku Cięcina, na wysokości 400 m n.p.m.

*Mapa 1 Lokalizacja miejscowości Cięcina
na tle województwa śląskiego i powiatu żywieckiego*



Źródło: <http://turystyka.silesia-region.pl>

Miejscowość leżąca w **Kotlinie Żywieckiej** otaczają cztery pasma górskie: **Beskid Śląski**, obejmujący grupę Baraniej Góry – Skrzycznego ograniczając ją od zachodu, **Beskid Mały**, zamykający kotlinę od północy, **Beskid Średni**, który otacza omawianą kotlinę od

*Urząd Gminy Węgierska Górka
34-350 Węgierska Górka
ul. Zielona 43*

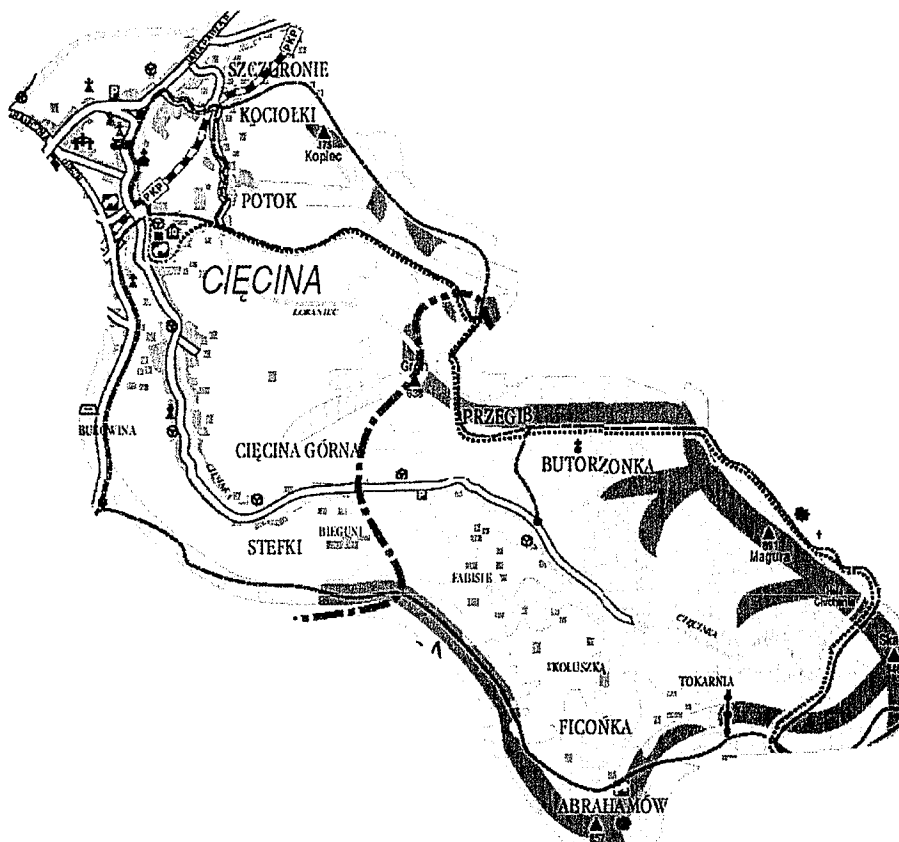
wschodu (obejmuje ona pasma Pewelskie i Lasku) oraz **Beskid Żywiecki**, stanowiący zachodnią część Beskidu Wysokiego (rozciąga się na południe od Kotliny Żywieckiej).

Administracyjnie wieś Cięcina graniczy z następującymi miejscowościami:

- od południa z Żabnicą,
- od południowego-wschodu z Bystrą,
- od północy z Przybędzą i Wieprzem,
- od południowego-zachodu i zachodu z Węgierską Górką.

Obszar Cięciny ma charakter rolniczy oraz turystyczno-wypoczynkowy.

Mapa 2 Obszar miejscowości Cięcina



2.2. Struktura przestrzenna miejscowości Cięcina

W strukturze przestrzennej miejscowości Cięcina wyróżnić można jednostki związane z osadnictwem małopolskim z XIII w. Przebiegające procesy osadnicze znalazły swoje odzwierciedlenie również w strukturze gruntów: łanowa (Cięcina to wieś powoźna), a także strukturze osadniczej, którą stanowią układy przestrzenne różnych typów (skupiony, ulicowy, rozrzucony). Na ukształtowanie się takiej struktury gruntów wpływ miała również rzeźba terenu, którą dla miejscowości Cięcina można scharakteryzować jako urozmaiconą. Jej krajobraz cechują zaokrąglone grzbiety górskie i dosyć strome zbocza. Zbocza są poprzecinane gęsto poukładanymi dolinkami potoków o niewielkich rozmiarach. Tereny leśne na obszarze wsi zajmują 12%, w stosunku do całkowitej powierzchni Gminy.

2.3. Dominanta przestrzenna

Na obszarze miejscowości Cięcina wyróżnić można dwie dominanty przestrzenne. Są to:

1. **Kościół p.w. św. Katarzyny Aleksandryjskiej.** Pierwsze wzmianki o kościele w Cięcinie pojawiły się w 1358 r., w spisach pobieranego w Polsce świętopietrza z lat 1345-58. Kościół św. Katarzyny w Cięcinie jest zabytkiem drewnianego budownictwa kościelnego, typu śląsko-małopolskiego – orientowany. Budowla ta wskutek dobudowywania i licznych przeróbek na przestrzeni wieków została prawie zupełnie pozbawiona charakteru stylowego. Jest to budynek zbudowany na zrąb, z wieżą o konstrukcji słupowej. Rzut poziomy kościoła Św. Katarzyny składa się z krótkiego prezbiterium, zamkniętego trzema bokami ośmioboku, wydłużonej nawy i wieży od zachodu. Od północy przy prezbiterium i węższej części nawy dobudowa jest piętrowa



zakrystia i babiniec z małym przedsionkiem, od południa przy węższej części prezbiterium stoi kaplica św. Franciszka z Asyżu (1895 r.).

2. **Kościół p.w. Przemienienia Pańskiego.** Kamień węgielny pod tą świątynię został wmurowany 18.06.1978 r. przez J. Em. Ks. Kardynała Karola Wojtyłę. Wybudowany został przez mieszkańców Cięciny i Węgierskiej Górki. Jego śmiała fasada i strzelista oryginalna konstrukcja, wkomponowana w górski krajobraz widoczna jest z daleka. Uwagę zwraca również ołtarz główny, wykonany z krystalicznego wapienia oraz kolorowy witraż zaprojektowany przez Stanisława Stańdę. Od 2003 r. świątynia posiada 36 głosowe organy, z trzema tysiącami piszczałek, z których największe mają wysokość 5 metrów.



2.4. Historia miejscowości

Cięcina obok Gilowic, Lipowej i Radziechów należy do najstarszych wsi na Żywiecczyźnie.

Andrzej Komoniecki podaje w *Dziejopisie Żywieckim*, że w XV w. na terenie środkowego biegu Soły i ujścia Koszarawy istniało już 10 wsi, w tym Cięcina. Dogodne położenie Cięciny zachęcało przybyszów do wczesnego osiedlania się. Procesowi zasiedlania towarzyszyła trzebież lasów i puszczy. Do czasów powstania gospodarki folwarcznej na Żywiecczyźnie, wypalanie lasów i stanowiło podstawę rolnictwa górskiego.

W 1467 r. Kazimierz Jagiellończyk przekazał Żywiecczyznę oddanemu sobie Piotrowi Komorowskiemu. Komorowscy, aby powiększyć dochody, zaczęli wzorem innych magnatów zakładać w swych dobrach duże gospodarstwa rolne, zwane folwarkami pańszczyźnianymi. Jeden z tych folwarków założony przez Mikołaja Komorowskiego objął Cięcinę z jej przysiółkami – Węgierską Górką. Niestety wszelkie zabiegi Komorowskiego, zamierzające do poprawy własnej sytuacji finansowej zakończyły się niepowodzeniem, doprowadzając dobra żywieckie do ruiny. W roku 1624 Komorowski przekazał dobra żywieckie jako zastaw królowej Konstancji żonie Zygmunta III Wazy. Konstancja słynęła z wielkiej pobożności i dlatego ogromne sumy przeznaczała na rozbudowę różnych kościołów.

Rok 1655 w historii Polski zapisał się tragicznymi wydarzeniami. Oprócz toczących się wojen z Moskalami na Litwie i Kozakami na Ukrainie doszła wojna szwedzka. Początkiem 1656 r. nastąpiło pospolite ruszenie w kierunku Częstochowy, w którym udział brali również chłopci z Cięciny. Za udział w walce z potopem szwedzkim wielu górali zostało nagrodzonych przez ówczesnego króla Jana Kazimierza.

Po śmierci właściciela Żywiecczyny – Jana Kazimierza, w roku 1668 nabył ją Jan Wielopolski. Włości Wielopolskich składały się z 1712 r. z miasta Żywiec i 45 wsi, objętych sześcioma kluczami folwarcznymi, z których klucz „Węgierska Górka” należał do największych pod względem powierzchni. W I połowie XVIII w. w Cięcinie mieszkało: osiemnastu pół-rolników z rodzinami, w tym sołtys, młynarz, trzech zarębników, ośmiu zagrodników, dziesięciu chałupników i szesnastu komorników. Hulaszczy tryb życia hrabiów Wielopolskich doprowadził do stopniowego upadku potężnej niegdyś fortuny. Wykorzystał to książę Albrecht Sasko, który rozpoczął skupywanie majątków żywieckich. Adam Wielopolski chcąc ratować fortunę, postanowił wybudować na gruntach folwarku „Węgierska Górka” hutę żelaza. Nie udało się jednak mu tego dokończyć, resztki fortuny nabył Karol Ludwik Habsburg i w 1844 r. dokończył budowę huty.

W I poł. XIX w. zaznaczyły się na Żywiecczynie ostre tendencje germanizacyjne. Wprowadzono język niemiecki do szkół i urzędów. Społeczeństwo polskie od lat walczące o polityczną i kulturalną autonomię, stopniowo uzyskiwało ją w latach 1867-1873. Było to możliwe również dzięki osłabieniu Austrii klęskami wojennymi.

Wielu mieszkańców Żywiecczyny długie lata służyło w armii austriackiej. Zmuszani byli do udziału w wojnach prowadzonych w interesie zaborcy. 6.08.1914 r. wyruszyło 127 mężczyzn do legionów J. Piłsudskiego. Byli to także mieszkańcy z rejonów Cięciny. Po I wojnie światowej Cięcina stanowiła gminę zbiorczą.

W 1939 r. rozpoczęła się budowa systemu obronnego na obszarze Węgierskiej Górki.

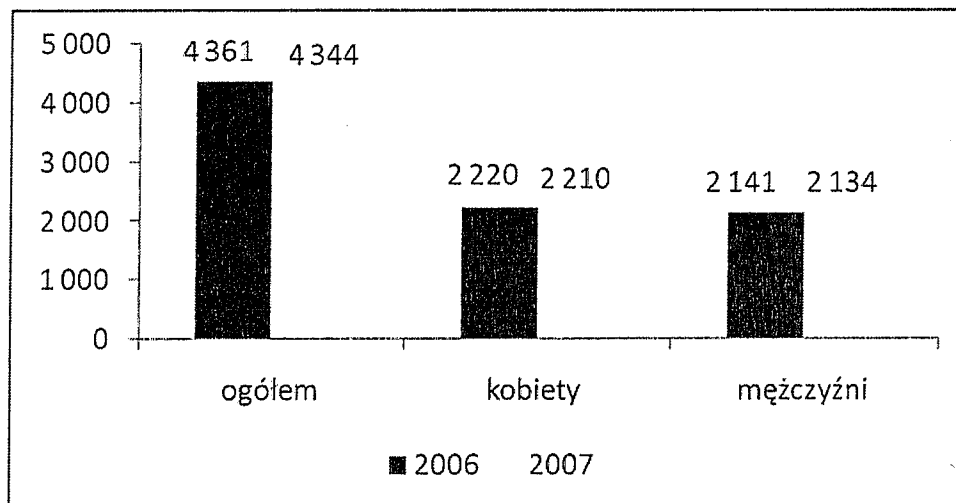
W 1945 r. Gmina Cięcina liczyła 12 tys. mieszkańców. Od 1972 r. Cięcina należy do sołectwa utworzonej w powiecie żywieckim Gminy Węgierska Górka.

2.5. Ludność

Miejscowość Cięcinę na koniec 2007 r. zamieszkiwało 4 344 osób, co stanowi 29% ogółu mieszkańców Gminy. Jest to najbardziej zaludniona miejscowość całej Gminy. Na obszarze sołectwa zaobserwować można niewielką przewagę kobiet w stosunku do

wszystkich osób zamieszkujących ten teren. Na 100 mężczyzn przypadają około 104 kobiety. Gęstość zaludnienia jest bardzo wysoka i wynosi obecnie 270 osób / 1 km².

Wykres 1 Liczba ludności w miejscowości Cięcina w latach 2006-2007

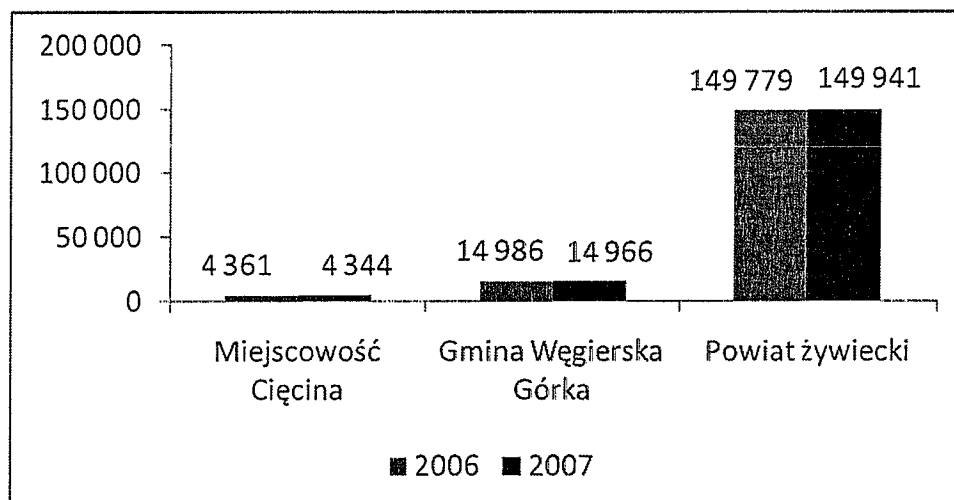


Źródło: opracowanie własne na podstawie danych Urzędu Gminy w Węgierskiej Górze

Niepokojącym zjawiskiem jest zmniejszająca się liczba mieszkańców Cięciny (wykres 1). Przesądza o tym ujemne saldo migracji.

Poniższy wykres prezentuje kształtowanie się liczby ludności Cięcina na tle Gminy oraz Powiatu Żywieckiego. W Gminie zaobserwować można ogólny spadek ludności, natomiast w Powiecie odnotować można było w 2007 r. wzrost liczby ludności.

Wykres 2 Liczba ludności Cięciny na tle Gminy oraz Powiatu



Źródło: opracowanie własne na podstawie danych Urzędu Gminy w Węgierskiej Górze oraz danych Głównego Urzędu Statystycznego

Analizę ruchu naturalnego ludności przedstawia tabela 1. Z zestawienia wynika, iż przyrost naturalny w 2006 r. był dodatni, natomiast w 2007 r. liczba urodzeń i zgonów była taka sama.

Tabela 1 Ruch naturalny ludności Sołectwa Cięcina na tle Gminy

| Wyszczególnienie | 2006 | | 2007 | |
|--------------------|-----------------------|------------------|-----------------------|------------------|
| | Gmina Węgierska Górka | Sołectwo Cięcina | Gmina Węgierska Górka | Sołectwo Cięcina |
| Urodzenia żywe | 193 | 63 | 184 | 60 |
| Zgony | 157 | 61 | 155 | 60 |
| Przyrost naturalny | 36 | 2 | 29 | 0 |

Źródło: opracowanie własne na podstawie danych Urzędu Gminy w Węgierskiej Górze

2.6. Zabytki i architektura

Na terenie miejscowości Cięcina występuje wiele obiektów zabytkowych, które stanowią atrakcje dla przyjezdnych i turystów. W szczególności są to:

- **Zespół sakralny kościoła p.w. św. Katarzyny w Cięcinie**, nr rejestru A-597/89/90 (kościół, wikarówka, budynek plebani wraz z zabudowaniami gospodarczymi, kapliczka, cmentarz przykościelny). Sam Kościół stanowi dominantę przestrzenną miejscowości (opis zewnętrzny obiektu sakralnego mieści się w ppkt. 2.3 „Dominanta przestrzenna”). O charakterze i uroku wnętrza kościoła Św. Katarzyny świadczą przede wszystkim barokowe drewniane ołtarze z XVII wieku, odrestaurowane gruntownie w XIX wieku: jest to ołtarz główny, cztery ołtarze boczne i jeden w kaplicy św. Franciszka. Oprócz tych sześciu zabytkowych ołtarzy w prezbiterium po Soborze Watykańskim 11



umieszczony został dodatkowo tzw. ołtarz soborowy. Ołtarze boczne obejmują: Ołtarz Matki Boskiej Częstochowskiej, Ołtarz św. Floriana (XIX w.), Ołtarz Serca Pana Jezusa, Ołtarz św. Anny, Ołtarz św. Franciszka z Asy. Wszystkie ołtarze boczne (oprócz św. Anny) posiadają

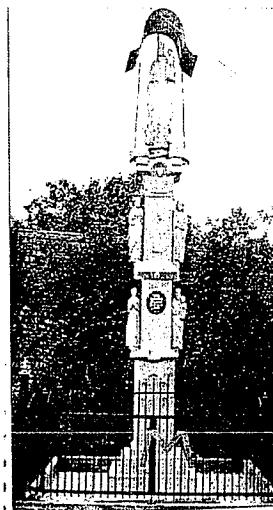
Urząd Gminy Węgierska Górka
34-350 Węgierska Górka
ul. Zielona 43

tabernakula drewniane. Ponadto na wystrój Kościoła składają się także: Chrzcielnica (na czarze chrzcielnicy widnieje data 1705 r.), Ambona wyrzeźbiona w drewnie w stylu neogotyckim w 1897 r., Organy, Stacje Drogi Krzyżowej. Na obecny wystrój kościoła składają się również liczne obrazy, feretrony i chorągwie. Po obydwu stronach w szerszej części nawy rozmieszczone są 22 ławki wykonane w końcu ubiegłego stulecia. W kościele znajduje się 5 konfesjonałów (po obydwu stronach nawy). Przed ołtarzami bocznymi znajdują się metalowe balustrady ufundowane przez Hutę w Węgierskiej Górze w 1903 r.

- **Krzyż na Magurze.** Wykonany jest z drewna i był już wielokrotnie wymieniany na nowy. Jest na nim umocowany Chrystus – odlew wykonany w Odlewni Żeliwa Węgierska Górka. Z przekazów starszych mieszkańców Cięciny, można ustalić, że krzyż ten postawiono około 1910 r. w miejscu gdzie wydarzył się tragiczny wypadek. Magura od południa pokryta jest świerkowo-bukowymi lasami, a jej łagodne północne stoki zalegają hale, na których stoi jeszcze wiele pasterskich szałasów. Spod krzyża roztacza się wspaniała panorama na Kotlinę Żywiecką i jej otoczenie. W czasie dobrej widoczności z hal Magury można podziwiać Babią Górę.

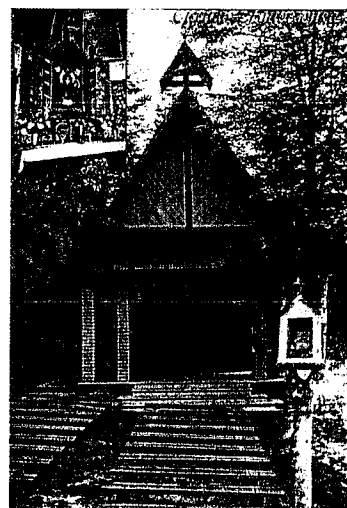
- **Figura Matki Boskiej Różańcowej**, która mieści się na działce komunalnej nr 5095/30 przy ul. Jana Pawła II. Jest dowodem czci, jaką obdarzają Królową Różańca świętego mieszkańcy Cięciny. Wymieniony obiekt decyzją nr rejestru B - 59/1 Wojewody Bielskiego z dnia 13 maja 1997 r. jest wpisany jako dobro kultury, o dużych wartościach artystycznych, datowany na drugą połowę XIX w. o cechach ludowego baroku, reprezentujący fachowy warsztat kamieniarski charakterystyczny dla rejonu Żywiecczyny.

- **Krzyż Cmentarny**, mieszczący się w centralnej części cmentarza parafialnego. Jest to graniasty, dwukondygnacyjny słup zwieńczony krzyżem ułożony na trzystopniowym postumencie. Obelisk podzielony jest na dwie części poziomym gzymsem, na którym umieszczono trzy figury: Najświętszą Marię Matkę Jezusa, Świętą Marię Magdalenę oraz Apostoła Chrystusa - Św. Jana. Postacie, jak i bogactwo kompozycji tego monumentu kamieniarskiej sztuki rzeźbiarskiej nosi znamiona stylu barokowego, który w XIX wieku naśladowany był przez wielu artystów. Jest to jeden z nielicznych pomników cmentarnych o tak wysokich walorach artystycznych. Nieznanym autorem tego dzieła, mógł być utalentowany rzeźbiarz ludowy lub artysta profesjonalny.



- **Nagrobek Wacława Bema.** Na terenie cmentarza parafialnego znajduje się zabytkowy pomnik, który mieści w sobie szczątki Wacława Bema. Przepracował on w odlewni żeliwa w Węgierskiej Górze 29 lat. Jest to jedyny nagrobek pracowników huty. Decyzją Państwowej Służby Ochrony Zabytków z oddziałem w Bielsku Białej z dnia 23 sierpnia 1995 r. pomnik został wpisany do rejestru zabytków jako dobro kultury otrzymując numer ewidencyjny B 58/.

- **Kaplica na Przegibie – Butorzonce.** Kapliczka znajduje się około 1 km od ostatniego przystanku autobusowego w Cięcinie. Budowę rozpoczęto 3 kwietnia 1971 r. a pierwsza Mszę Św. odprawiono 18 lutego 1979 r. W roku 2000 została ona rozbudowana o kryty taras i obejście wokół budynku, a w roku 2002 zostały zamontowane nowe ławki na metalowych stojakach. Kapliczka jest położona w dobrze sytuowanym punkcie widokowym, co sprawia, że jest celem nie tylko pielgrzymek religijnych parafian, ale także ich niedzielnych wycieczek.



- **Przydrożne kapliczki.** W krajobraz wszystkich beskidzkich miejscowości na trwałe wkomponowane są przydrożne i polne kapliczki. Na terenie Cięciny można spotkać wyjątkowe, kamienne figury i kapliczki. Na posesji oznaczonej nr 227 znajduje się przydrożna, kamienna figura w postaci Jezusa *Ecce homo*. Widnieją na niej cyfry 1804, które najwyraźniej mówią o roku fundacji figury. Na posesji nr 13 zlokalizowana jest rzadko spotykana kapliczka z postaciami świętych po bokach, zwieńczona postacią Matki Boskiej Różańcowej z Dzieciątkiem, wybudowana w 1891 r. Naprzeciw kościoła św. Katarzyny znajduje się zabytkowa kapliczka św. Jana Nepomucena odrestaurowana w roku 2000.

- **Kościół Przemienienia Pańskiego,** stanowiący dominantę przestrzenną miejscowości (opis mieści się w ppkt. 2.3 „Dominanta przestrzenna”).

Wśród innych obiektów zabytkowych zaliczyć należy także cmentarz rzymskokatolicki, z ok. poł. XIX w. (nr rejestru A-621/89).

W ewidencji zabytków Wojewódzkiego Oddziału Służby Ochrony Zabytków znajdują się następujące obiekty zlokalizowane w Sołectwie Cięcina:

- 1) Sklep (dawny), murowany, pocz. XX w., wł. GS Węgierska Górka.
- 2) Dom nr 13, murowany, ok. 1880 r., wł. S. Piecuch.

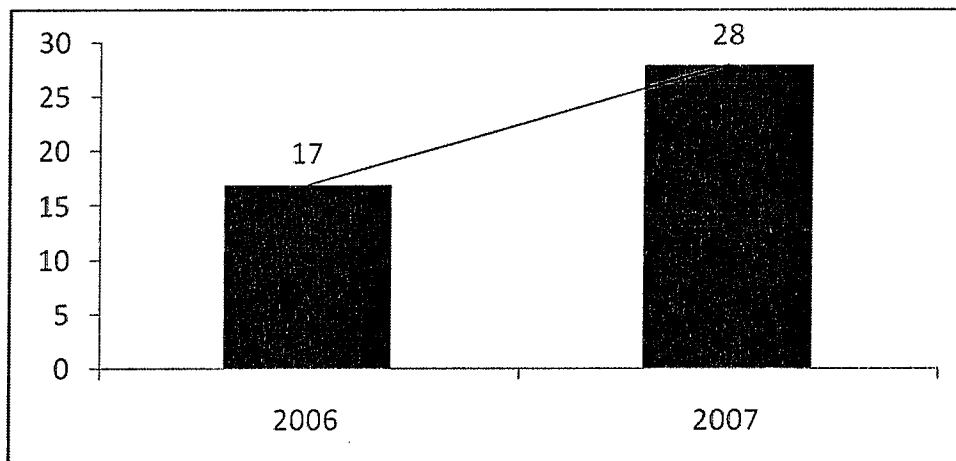
- 3) Dom nr 15, murowany, 1906 r., wł. A. Boszczyk.
- 4) Dom nr 20, murowany, 1920 r., wł. Z. Kaleta.
- 5) Dom nr 21, murowany, ok. 1925 r., wł. M. Plucińska.
- 6) Dom nr 22, drewniany, ok. 1920 r., wł. M. Plucińska.
- 7) Szkoła (dawna) nr 26, murowana, ok. 1920 r.
- 8) Dom nr 34, drewniany, ok. 1935 r., wł. F. Wrzeszcz (nie odnaleziono).
- 9) Dom nr 35, murowany, ok. 1935 r., wł. A. Figura (nie odnaleziono).
- 10) Dom nr 42, drewniany, ok. 1918 r., wł. J. Urbańska.
- 11) Dom nr 43, murowany, ok. 1935 r., wł. M. Skrzypek.
- 12) Dom nr 60, drewniany, ok. 1880 r., wł. M. Kopytko.
- 13) Dom nr 61, ze stodołą, drewniany, II poł. XIX w., wł. M. Szeląg.
- 14) Dom nr 62, drewniany, ok. 1920 r., wł. J. Dudek.
- 15) Dom nr 71, drewniany, dom k. zagrody nr 71, murowany, pocz. XX w., wł. W. Stolarczyk.
- 16) Dom nr 72, drewniano-murowany, ok. 1880 r., wł. W. Dyrlaga – założono tynk biały.
- 17) Dom nr 73, drewniany, ok. 1920 r., wł. W. Dyrlaga.
- 18) Dom nr 85, drewniany, ok. 1925 r., wł. L. Waligóra.
- 19) Dom nr 89, drewniany, ok. 1925 r., wł. S. Jurasz.
- 20) Dom nr 95, drewniany, ok. 1936 r., wł. A. Sobel.
- 21) Dom nr 25, murowany, ok. 1870 r., wł. Kruczkowska
- 22) Dom nr 113, drewniany, 1880 r., wł. W. Biegu).
- 23) Dom nr 121, drewniany, 3 ćw. XIX w., wł. J. Tomiczek.
- 24) Dom nr 124, murowany, 1927 r., wł. K. Jarco.
- 25) Dom nr 128 z zagrodą, drewniany, ok. 1925 r., wł. Z. Gryń.
- 26) Dom nr 168, murowany, ok. 1930 r., wł. Sygut.
- 27) Dom nr 216, murowany, 1932 r., wł. D. Ciska.
- 28) Dom nr 219, drewniany, ok. 1930 r., wł. M. M. Zemanowie.
- 29) Dom nr 221, drewniany, 1925 r., wł. W. Lisiecka.
- 30) Dom nr 232, drewniany, ok. 1910 r., wł. F. Zoń.
- 31) Dom nr 260, drewniany, ok. 1920 r., wł. M. Jarco.
- 32) Dom nr 263, drewniany, 1880 r., wł. M. Jopek .
- 33) Dom nr 281, drewniany, 3 ćw. XIX w., wł. A. Prochowiak.

- 34) Dom nr 292, drewniany, 3 ćw. XIX w., wł. Rusak .
- 35) Dom obok zagrody nr 292, murowany, 1935 r., wł. M. Urbaś .
- 36) Dom nr 301, drewniany, z oborą drewnianą, pocz. XX w., wł. A. Borska.
- 37) Dom nr 333, drewniany, 3 ćw. XIX w., wł. W. Figura (nie odnaleziono).
- 38) Dom nr 334, drewniany.
- 39) Dom nr 351, drewniany, ok. 1920 r., wł. E. Kozubek .
- 40) Dom nr 363, drewniany, 1894 r., wł. B. Piwowarczyk.
- 41) Dom nr 373, murowany, ok. 1920 r., wł. Tomiczek.
- 42) Dom nr 390, drewniany, 1928 r., wł. A. Kuczejda.
- 43) Dom nr 399, murowany, 1909 r., wł. S. Skrzypek
- 44) Dom nr 428 z domem obok i zagrodą, drewniany.
- 45) Dom nr 432, drewniany, k. XIX w., wł. L. Pawlus.
- 46) Dom nr 447, drewniany, 3 ćw. XIX w., wł. Biel
- 47) Dom nr 479, drewniany, ok. 1925 r., wł. Juraszek .
- 48) Dom nr 496, murowany, 1938 r., wł. B. Jarco.
- 49) Dom nr 498, murowany, 1928 r., wł. A. Marszałek.
- 50) Dom nr 502, murowany, ok. 1925 r., wł. W. Jura i in.
- 51) Dom nr 515, murowany, ok. 1935 r., wł. P. Szwed.
- 52) Dom nr 518, drewniany, 1923 r., wł. A. Stolarczyk.
- 53) Dom nr 527, drewniany, ok. 1915 r., wł. Błachut.
- 54) Dom nr 558, drewniany, ok. 1925 r., wł. „PROMED”.
- 55) Dom nr 586, drewniany, 1928 r., wł. F. Biegun.
- 56) Dom nr 647, drewniany, ok. 1920 r., wł. M. Chyla.
- 57) Dom nr 943 ze stajnią, drewniany, ok. 1920 r., wł. U. Kostka
- 58) Dom nr 334, drewniany.

2.7. Gospodarka

W 2008 r. na terenie Cięciny zarejestrowanych jest 232 podmioty gospodarcze, co stanowi 25,2% wszystkich podmiotów w Gminie. Liczba ta uległa niewielkim zmianą w zależności od występującej koniunktury gospodarczej w kraju. Wśród podmiotów gospodarczych przeważają firmy handlowe oraz usługowe.

Wykres 3 Liczba podmiotów gospodarczych w Cięcinie w latach 2006-2007



Źródło: opracowanie własne na podstawie danych Urzędu Gminy w Węgierskiej Górze

Na terenie Cięciny słabo jest rozwinięty przemysł, co wynika głównie z braku dogodnych warunków do jego rozwoju. Wyjątek stanowi Przedsiębiorstwo Produkcyjno-Handlowe "Żywiec Zdrój" S.A., który wykorzystuje zasoby naturalne wody mineralnej o wysokich walorach smakowych i bogatym składzie mineralnym. Firma zatrudnia pracowników z Cięcina, ale także z okolicznych miejscowości. W Cięcinie działa także firma „Promed” produkująca artykuły drzewne oraz Zakład Stolarski Tomasz Szczotka produkujący wyroby metalowe – balustrady, schody.

2.8. Rolnictwo

Cięcina jest terenem o słabo rozwiniętym rolnictwie. Podyktowane jest to istnieniem dużej ilości małych gospodarstw indywidualnych, a brakiem dużych gospodarstw o dużej wydajności. Na przełomie lat 1981-2003 nastąpiło bardzo wyraźne zmniejszenie się powierzchni gruntów ornych, a tym samym spadek ilości płodów rolnych i pogłowia

zwierzęcego. Fakt ten można uzasadnić tym, że rolnictwo na tym terenie stało się nieopłacalne. Przyczynia się do tego duże rozdrobnienie pól uprawnych, co znów pociąga za sobą fakt, że uprawy rolnicze są mało wydajne. Stan ten jest skutkiem dzielenia majątków ziemskich przez rodziców na dzieci, który postępował przez pokolenia. Drugim czynnikiem, który wpływa na zmniejszenie się opłacalności gospodarstwa rolnego jest położenie działek rolniczych na zboczach okolicznych wzniesień, co bardzo często uniemożliwia uprawę za pomocą maszyn rolniczych, skazując rolników na obróbkę pola metodami, którymi posługiwali się ich pradziadowie, czyli tzw. obróbkę ręczną.

W 2007 r. na terenie miejscowości były 362 gospodarstwa rolne, tj. o 6 mniej niż rok wcześniej.

W Cięcinie rozwija się także sieć gospodarstw agroturystycznych, oferujących przyjezdnym nocleg i domowe posiłki. Położenie miejscowości daje możliwość spokojnego, niedrogiego wypoczynku.

2.9. Środowisko przyrodnicze

Ze względu na szczególne walory przyrodnicze zarówno obszar miejscowości Cięcina, jak i całej Gminy włączony został do regionalnego ekologicznego systemu obszarów chronionych oraz obszaru chronionych zlewni rzek – Żywiecki Park Krajobrazowy, Park Krajobrazowy Beskidu Śląskiego. Obszar ten odgrywa zasadniczą rolę w systemie przyrodniczym regionu ze względu na wysoki procent naturalnego krajobrazu części obszaru oraz jako ważny obszar źródliskowy.

Wszystkie grzbiety, które otaczają Cięcinę należą do Pasma Pilszańskie. Od południa otacza Cięcinę wzniesienie Grapa (612 m. n.p.m.) oraz pasmo Abrahamowa z najwyższym punktem 857 m. n.p.m. Przechodzi ono we wzniesienie Skała (946 m. n.p.m.), które zamyka dolinę Cięciny od południowego-wschodu. Od północy przylega do doliny wzniesienie Kiczora (838 m. n.p.m.) oraz Magura (891 m. n.p.m.), które łączą się w jedno pasmo.

Cięcinę charakteryzuje klimat właściwy strefie górskiej, o znacznej ilości opadów, sięgającej od 900 do 1400 mm, rosnących w miarę wzrostu wysokości. Największe ich

wartości występują w miesiącach letnich, szczególnie w lipcu (ok. 140 mm), często bywają gwałtowne i wywołują lokalne wezbrania wód, a nawet powodzie.

Wiejące tu wiatry należą do umiarkowanie silnych. Ich średnia prędkość waha się od 1,2 m/sek. do 2,7 m/sek. Największą prędkością odznaczają się wiatry południowe typu fenowego. Cisze atmosferyczne wskazują zróżnicowanie w zależności od wysokości nad poziom morza. W ciągu roku, w terenach niżej położonych osiągają one 48% dni, na wzniesionych ok. 8% dni.

Średnie roczne zachmurzenie waha się od 63 do 70 %. Najmniejsze występują we wrześniu i październiku (poniżej 60%), największe w grudniu. Liczba dni pogodowych wynosi od 59 do 69, co stanowi 16 - 17 % liczby dni w roku. Najmniej takich dni występuje w grudniu i listopadzie.

Średnia roczna temperatura najwyższe wartości osiąga w lipcu, a najniższe w styczniu. Najniższe minimalne temperatury powietrza w przebiegu rocznym występują w styczniu (poniżej - 6 °C), najwyższe w lipcu (do + 12,5 °C). Przymrozki notowane są od września do czerwca. Roczna liczba dni z przymrozkami wynosi około 80.

Pokrywa śnieżna w najwyższych położeniach Cięciny pojawia się w październiku, a na piętrach niższych w II dekadzie listopada. Zanikanie jej postępuje od terenów niżej położonych i trwa od 3 dekady marca do 2 dekady maja. Liczba dni z pokrywą śnieżną wynosi średnio od 69 do 162 dni. W przebiegu rocznym największa ich liczba przypada na miesiące zimowe (od grudnia do marca) w obszarach położonych powyżej 600 m.n.p.m., a poniżej tej wysokości na styczeń i luty. Trwałość pokrywy śnieżnej związana jest z wysokością bezwzględną, co uwarunkowane jest większym prawdopodobieństwem występowania temperatur ujemnych.

Sieć hydrograficzna Cięciny składa się z dwóch głównych cieków wodnych: Cięcinki i Lorańca oraz z zasilających je źródeł i niewielkich potoków spływających z okolicznych wzniesień. Potoki spływają do rzeki Soły, której krótki odcinek przechodzi przez Cięcinę.

Leśnictwo Cięcinki dzieli się na dwa obręby: Bystra (oddziały od 1 do 14) i Cięcina (oddziały od 15 do 24). Rozpóściera się od Sopotni po Żabnicę, obejmując obszar 600,31 ha lasów państwowych oraz 964 ha lasów prywatnych. Teren leśnictwa w większości porasta las mieszany górski, natomiast w pojedynczych oddziałach występuje las górski. Główne gatunki lasotwórcze to: świerk pospolity (90%), buk (5%), jodła (3%), sosna (1%) i inne (1%) (modrzew europejski, klon jawor, lipy, brzozy, wiązy, jesiony, olsze, daglezie).

Podstawowe gatunki zwierzyny występującej na terenie Cięciny to: niedźwiedź, ryś (chroniony okresowo), wilk (pod ochroną), lis, kuna, wydra, gronostaj, żbik, łasica, jeleń, sarna, zając, dzik, borsuk i wiewiórka. Występują tu także liczne gatunki ptaków: słonka (przelotem), gołębiarz, myszołów, puszczyk, dzięcioł, sikorka bogata, szpak, głuszec, bażant, kuropatwa, wrona, jastrząb, kos i drozd.

2.9.1. Ochrona przyrody

W celu ochrony wartości przyrodniczych, fizjograficzno – krajobrazowych oraz kulturowych Beskidu Żywieckiego, w 1986 r. powstał Żywiecki Park Krajobrazowy. Powierzchnia parku bez strefy ochronnej wynosi 35 870 ha. Strefa ochronna parku obejmuje natomiast obszar 21 790 ha i spełnia rolę zaplecza przestrzennego i turystyczno – usługowego dla podstawowych funkcji Parku oraz ochronny jego obszaru przed niekorzystnymi wpływami otoczenia i kształtuje powiązania przestrzenne, ekologiczne i funkcjonalne z sąsiadującymi Terenami.

W 1994 r. Dyrektor Generalny Lasów Państwowych powołał Leśny Kompleks Promocyjny. Objął on lasy Beskidu Śląskiego oraz Żywieckiego i tym samym w jego skład weszło Nadleśnictwo Węgierska Górką, w skład którego wchodzi leśnictwo Cięcinki. LKP to obszar, gdzie steruje się gospodarką leśną w warunkach naturalnych. Na terenie Leśnego Kompleksu Promocyjnego wyznacza się obiekty przyrodnicze i miejsca dla celów edukacji ekologicznej.

2.10. Infrastruktura

2.10.1. Zaopatrzenie w wodę oraz sieć kanalizacyjna

Sieć wodociągowa w Cięcinie ma długość 17,3 km, a przyłącza 20,2 km. Długość sieci kanalizacyjnej wynosi 20,8 km, natomiast długość przyłączy – 16,9 km. Obszar miejscowości jest w 95% skanalizowany.

Do sieci wodociągowej jest podłączonych 686 gospodarstw domowych oraz podmiotów gospodarczych, natomiast do sieci kanalizacyjnej 957 budynków. Wodociągiem i siecią kanalizacyjną zarządza firma „Beskid Eko-System” Sp. z o.o.

2.10.2. Ogrzewanie

Ciepło dla potrzeb ogrzewania budynków i wody pozyskiwane jest ze spalania węgla. Z uwagi na złą jakość spalanego węgla, całość zanieczyszczeń wędruje do atmosfery. W niektórych budynkach istnieje ogrzewanie olejowe. Gmina podjęła działania na rzecz zastosowania ekologicznych systemów grzewczych. Jednym z takich rozwiązań ma być wykorzystanie słońca, jako odnawialnego źródła energii.

2.10.3. Gaz

Na terenie Sołectwa nie istnieje sieć gazociągowa.

2.10.4. Gospodarka odpadami

Śmieci powstałe w gospodarstwach domowych i przedsiębiorstwach wywożone są na wysypisko w Żywcu. Podmiotem obsługującym Sołectwo Cięcina, w tym zakresie, jest Przedsiębiorstwo Usług Komunalnych Sp. z o.o. w Żywcu i Spółka Beskid Ekosystem w Cięcinie.

2.10.5. Komunikacja

Sieć dróg w Cięcinie jest dość gęsta, a znaczny procent spośród nich to drogi utwardzone. Systematycznie wzrasta też liczba samochodów, co jest bodźcem do ciągłych inwestycji w poprawę stanu i jakości dróg oraz ich rozbudowę.

Trudności może sprawiać dojazd do najdalszych przysiółków położonych wysoko w górach. Jednakże i w tych rejonach, czynione są starania mające na celu poprawę dojazdu, np. wyłożenie betonowymi płytami.

W latach 2005-2006 wyremontowano najdłuższy odcinek głównej ulicy Cięciny – ul. Św. Katarzyny w jej środkowej części: nad stacją PKP aż prawie do Szkoły Podstawowej nr 2 w Cięcinie Górnej. Remont realizowany był przy udziale środków z Unii Europejskiej w ramach Zintegrowanego Programu Operacyjnego Rozwoju Regionalnego.

Przewóz pasażerów odbywa się głównie poprzez przedsiębiorstwo PPKS Żywiec, które oferuje przejazdy na trasach Żywiec, Węgierska Górka i Żabnica. Na terenie Cięciny zlokalizowanych jest 9 przystanków. W ostatnich latach, z uwagi na zwiększającą się liczbę rodzin posiadających własne środki transportu, zaobserwowano spadek liczby przewożonych pasażerów. Przez Cięcinę przejeżdżają także mikrobusy niezależnych przewoźników z obszaru Żywiecczyny.

Do dyspozycji mieszkańców Cięciny są także usługi PKP. Jednakże niewiele osób decyduje się wybierać pociąg jako sposób dojazdu do szkoły czy pracy, ze względu na mniejszą liczbę odjazdów niż w przypadku PPKS czy mikrobusów.

2.11. Miejsca o szczególnym znaczeniu dla potrzeb mieszkańców.

2.11.1. Miejsca kultu religijnego, pamięci oraz związane z kulturą i tradycją.

Kościół św. Katarzyny Aleksandryjskiej wraz z terenami przyległymi stanowiącymi miejsca spotkań społeczności lokalnej o charakterze religijnym jak również związanymi z obrzędowością regionalną i lokalną. Na podkreślenie zasługują występy kapel ludowych i orkiestr, występy zespołów regionalnych w tym zagranicznych. Można tu spotkać turystów z całej Polski, którzy podziwiają stylową architekturę zarówno kościoła ale również zabytkowej zagrody plebańskiej. Możemy w tym miejscu usłyszeć stare pieśni religijne, podziwiać różnorodność stroi regionalnych (żywieckich, krakowskich, śląskich i innych). Miejsce to w głównej mierze jest związane z obrzędowością religijną, kultem mocno zakorzenionym w świadomości i zwyczajowości mieszkańców co przekłada się na licznie odbywające się tam wydarzenia religijne.

Otoczenie kościoła jako była zagroda plebańska związane jest z turystyką pielgrzymkową i religijną podejmowane z motywów religijnych lub religijno – poznawczych, których głównym celem są miejsca związane z lokalną historią religii, miejsca kultu religijnego, wydarzeniami o charakterze religijnym w tym obiekty sakralne, przez co odbywa się tam specyficzny typ podróży turystycznych. Miejsce to cechuje również pewna sezonowość, związana z kalendarzem świąt religijnych będąca okazją do zorganizowania masowych spotkań, silna motywacja religijna uczestników ukierunkowana na wspólny udział w wydarzeniach kulminacyjnych których przykładem mogą być uroczyste liturgie,

obrzędowość związana z okresami świątecznymi, estetycznym i kulturowym przeżywaniem występów o charakterze kulturowym. Kompleks ten jest szczególnym miejscem spotkań grup religijnych, pielgrzymkowych oraz turystów przybywających w to miejsce z regionu, kraju i zagranicy.

Obelisk upamiętniający miejsce pomordowanych w czasie II wojny światowej u zbiegu ulic św. Katarzyny i Floriana. Miejsce odbywających się uroczystości patriotycznych.

2.11.2. Miejsca szczególnie atrakcyjne turystyczno-rekreacyjnie oraz przyrodniczo.

Do miejsc tych należą w szczególności brzegi potoku Cięcinka oraz Loranca, których zagospodarowanie infrastrukturą w postaci ścieżek spacerowych, rowerowych przyczyni się do ich większej dostępności, atrakcyjności oraz szerszego wykorzystania dla potrzeb społeczności lokalnej jako miejsca wypoczynku i rekreacji.

Miejscem atrakcyjnym turystycznie i widokowo to Przegib oraz Magura z widokiem masyw Romanki, Lipowskiej i Baraniej Góry wraz z przebiegającymi tam szlakami turystycznymi oraz punktami widokowymi.

Stadion sportowy wraz z zapleczem przy ul. Jana Pawła II jest miejscem na którym przeprowadza się największe imprezy sportowe jak również rekreacyjno – turystyczne oraz kulturalne w miejscowości oraz gminie. Zarówno o charakterze masowym jak i mniejsze w formie pikników rodzinnych.

2.11.3. Miejsca szczególnie o charakterze komunikacyjnym.

Miejscami takimi ze względu na obsługę zarówno mieszkańców jak i ruchu turystycznego są parkingi oraz miejsca, place postojowe wraz z infrastrukturą zapewniającą bezpieczeństwo ruchu pieszych w ich obrębie w formie chodników, przejść odpowiedniej organizacji ruchu. Miejsca te zlokalizowane są przy centrach usługowo – handlowych, centrach obsługi administracyjnej: szkoła i przedszkole, bank, obiekty OSP, centrum sportowym: stadion ul. Jana Pawła II, przy miejscach kultu religijnego oraz cmentarzu.

2.12. Oświata

Na terenie Sołectwa Cięcina funkcjonuje obecnie jedno przedszkole, dwie szkoły podstawowe oraz jedno gimnazjum.

Szkoła Podstawowa im. Konstytucji 3 Maja w Cięcinie

W roku szkolnym 2007/2008 do szkoły uczęszcza łącznie 306 uczniów. Liczba ta uległa zmniejszeniu w stosunku do roku poprzedniego, w roku szkolnym 2006/2007 było 339 uczniów. Planuje się, iż w nadchodzącym roku szkolnym 2008/2009 do szkoły podstawowej chodzić będzie 302 uczniów. W roku szkolnym 2006/2007 szkołę ukończyły łącznie 54 osoby.

W szkole zatrudnionych jest łącznie 36 pracowników (w tym nauczyciele i personel administracyjny). Liczba ta pozostaje bez zmian od kilku lat.

Szkoła podstawowa dysponuje małą salą gimnastyczną, która jednak nie spełnia standardów. Dzieci korzystają głównie z sali gimnastycznej Gimnazjum w Cięcinie.

W roku szkolnym 2007/2008 do szkoły uczęszcza łącznie 65 uczniów. Liczba ta uległa zmniejszeniu w stosunku do roku poprzedniego, w roku szkolnym 2006/2007 było 79 uczniów. Planuje się, iż w nadchodzącym roku szkolnym 2008/2009 do szkoły podstawowej chodzić będzie 62 uczniów. W roku szkolnym 2006/2007 szkołę ukończyły łącznie 22 osoby.

W szkole zatrudnionych jest łącznie 13 pracowników (w tym nauczyciele i personel administracyjny). Liczba ta pozostaje bez zmian od kilku lat.

Na potrzeby zajęć wychowania fizycznego, została zaadaptowana sala lekcyjna, która funkcjonuje jak sala gimnastyczna.

W roku szkolnym 2007/2008 do gimnazjum uczęszcza łącznie 230 uczniów. Liczba ta uległa zmniejszeniu w stosunku do roku poprzedniego, w roku szkolnym 2006/2007 było 253 uczniów. Planuje się, iż w nadchodzącym roku szkolnym 2008/2009 do gimnazjum chodzić będzie 228 uczniów. W roku szkolnym 2006/2007 szkołę ukończyło łącznie 90 osób.

W szkole zatrudnionych jest łącznie 23 pracowników (w tym nauczyciele i personel administracyjny). Liczba ta uległa zmniejszeniu, w stosunku do roku poprzedniego.

Gimnazjum dysponuje pełnowymiarową salą gimnastyczną, która została wybudowana w 2006 r. ze środków EFRR w ramach ZPORR. Z sali tej korzystają także uczniowie szkoły podstawowej w Cięcinie.

Na terenie sołectwa, jak i całej Gminy nie działają żadne szkoły wyższe. Nie stanowi to jednak utrudnienia dla lokalnej młodzieży, gdyż w niedalekim otoczeniu Gminy, w większych miastach dostępność szkół wyższych, zarówno prywatnych jak i państwowych jest znaczna (Żywiec, Bielsko-Biała).

2.13. Turystyka

Cięcina należy do jednej z piękniejszych miejscowości turystycznych. Warunkuje to przede wszystkim położenie górskie. Stosunkowo długi czas zalegania pokrywy śnieżnej sprzyja rozwojowi sportów zimowych, a przede wszystkim narciarstwa.

Cięcina jest także doskonałą bazą wypadową na dłuższe górskie wędrówki.

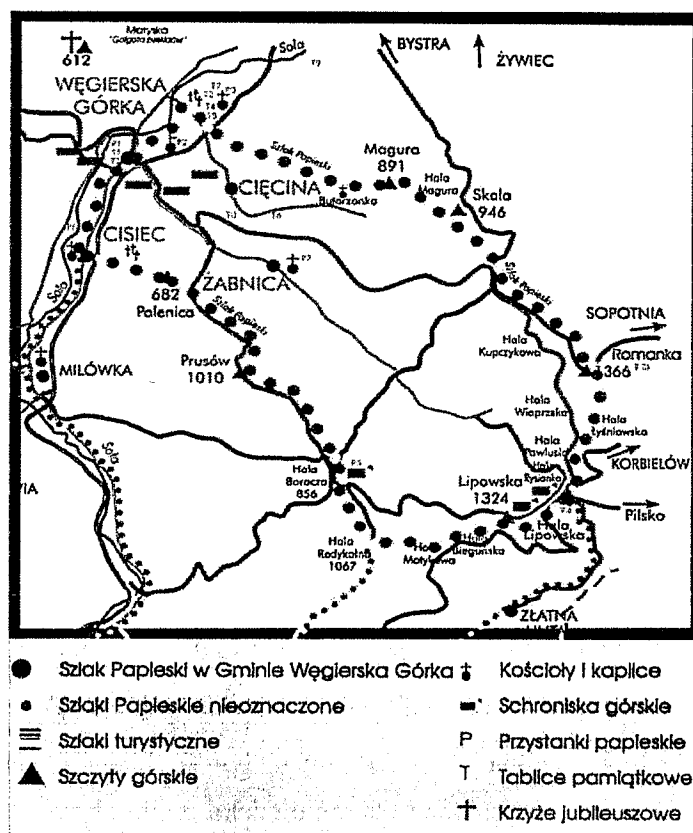
Na mieszkańców oraz turystów w Cięcinie czeka wiele atrakcji. Jednostką działającą na terenie sołectwa i całej Gminy, zapewniającą aktywny sposób spędzenia wolnego czasu jest Ośrodek Promocji Gminy Węgierska Górka. W czasie wakacji organizuje dla turystów indywidualnych, cykliczny turystyczny program wakacyjny, tj. wycieczki w Beskid Żywiecki i Śląski.

Przez Cięcinę przebiega główny beskidzki szlak turystyczny im. Kazimierza Sosnowskiego. Jest to szlak czerwony, biorący swój początek w Ustroniu, dalej przez Beskid Śląski kieruje się w stronę Beskidu Żywieckiego, przechodzi przez Abrahamów, dalej na Słowiankę, Suchy Gróń, Rysiankę, Trzy Kopce, Halę Miziową pod Pilskiem, Babią Górę, Orawę, Tatry aż do Wołosatych w Bieszczadach.

Na terenie miejscowości znajduje się także wyciąg narciarskie o długości 300 m, na którym odbywa się co roku Puchar Magury.

We wrześniu 2006 r. otwarto pierwszy w diecezji Bielsko – Żywieckiej Szlak Papieski, o długości 42 km. Szlak składa się z 7 stacji: Skwer Jana Pawła II, Kościół p.w. Przemienienia Pańskiego, Kościół p.w. Świętej Katarzyny, Hala Lipowska (1324 m), Hala Boracza, Kościół p.w. Matki Bożej Częstochowskiej, Kościół p.w. Świętego Maksymiliana Kolbe.

Mapa 3 Mapa szlaku papieskiego



Źródło: <http://ciecina.eu>

Do dyspozycji mieszkańców i turystów są także ścieżki rowerowe, o łącznej długości 40,5 km oraz „Transbeskidzki szlak konny” biegnący trasą: trawers Magurki Radziechowskiej i Glinnego – Rozmusia – Węgierska Górka – Cięcina PKP – Magurka Cięcińska – Matlakówka – Żabnica Skałka (Ośrodek Górskiej Turystyki Jeździeckiej „Alaska”) – Dadoki – Hala Redykalna – Hala Lipowska i dalej na Halę Miziową.

2.14. Kultura

Na klimat środowiska kulturowego mają wpływ następujące elementy życia codziennego mieszkańców:

- Wytwory rzemiosła.
- Kuchnia.
- Obrzędy, zwyczaje.
- Język.
- Muzyka.

Urząd Gminy Węgierska Górka
34-350 Węgierska Górka
ul. Zielona 43

Mieszkańcy mogą uczestniczyć w następujących cyklicznych imprezach folklorystycznych:

- **Niesopusty** (styczeń) – niezwykle barwny i efektowny obrzęd i zwyczaj okresu świąteczno-noworocznego. Odwiedzający Gminę w okresie Świąt Bożego Narodzenia i Nowego Roku turyści mają okazję zetknąć się z barwnym korowodem tzw. „Dziadów”, czyli noworocznych przebierańców. Barwne korowody przebierańców wychodzą na ulice i drogi, ich przejściu towarzyszy dźwięk dzwonków, trzaskania z batów, muzyka. W każdej grupie przebierańców znajdują się: konie, cygan, panna młoda, żyd, śmierć, diabeł i niedźwiedź. Wszystkie grupy składają życzenia, prezentując jednocześnie swój przygotowany obrzęd. Potem odbywa się Festiwal Koni.
- **Międzynarodowy Konkurs Heligonistów** (lipiec) – impreza mająca na celu zachowanie i popularyzację gry na heligonce oraz przybliżenie tradycyjnych utworów muzycznych górali żywieckich, wypoczywającym w Gminie turystom. Do udziału w przeglądzie zaproszeni są muzycy z Polski, Czech i Słowacji. Wraz z orkiestrami dętymi wykonują wspólny utwór zaaranżowany przez braci Golców – współorganizatorów i członków jury.
- **Łossod** – jesienny spęd owiec z hal, organizowany na Hali Robaczej w Żabnicy jest tradycyjnym świętem bacy i hodowców owiec z terenu Gminy. Jest on organizowany zgodnie z tradycją na Św. Michała (koniec września). To impreza folklorystyczna, która ma na celu popularyzować hodowlę owiec oraz promować wyroby z mleka owczego: bundz, bryndzę, oscypek oraz mięso baraninę i jagnięcinę.
- **Hołdymas Gazdowski** (listopad). Dawniej „Hołdymasy” wyprawiali gospodarze po zakończeniu ważniejszych prac w gospodarstwie, np. po żniwach, wykopkach, sianokosach, co oznaczało lepsze „jodło”, dobrą zabawę z tańcami przy dźwiękach muzyki ludowej. W ten sposób dawniej, jak i obecnie wyraża się radość i zadowolenie z dobrze spełnionego obowiązku, cieszy się ze szczęśliwie zebranych plonów. Obecnie jest to impreza, w której uczestniczy 5 Kół Gospodyń Wiejskich z Gminy oraz Stowarzyszenie Hodowców Owiec, Kóz i Producentów Zdrowej Żywności. W programie są: występy artystyczne poszczególnych kół, obfitujące w zdrowy, góralski humor, degustacja potraw regionalnych przygotowanych przez KGW i stowarzyszenie oraz wystawa rękodzielnictwa i przedmiotów codziennego użytku ojców i dziadów.

Poza wyżej wymienionymi imprezami cyklicznymi, odbywają się także różnego rodzaju inne zabawy, konkursy, wystawy, warsztaty, itp. Wszelkie informacje znajdują się na stronie internetowej Urzędu Gminy, a także są udzielane przez Punkt Informacji Turystycznej. Średnio w każdym miesiącu roku kalendarzowego, organizowane są 3-4 atrakcje zarówno dla mieszkańców, jak i dla turystów.

Na terenie Cięciny działają:

1. **Stowarzyszenie Ochrony Zabytków i Rozwoju Cięciny „Magura”.** Założone zostało w 2001 r. Głównym celem jest wspieranie działań w zakresie ratowania i ochrony zabytków, tworzenia atmosfery zaufania dla pracy społecznej, prowadzenie działalności naukowej i oświatowej ukierunkowanej na rozwój zainteresowań mieszkańców przeszłością i obecną kondycją Cięciny.
2. **Zespół Pieśni i Tańca Gronicki,** które zostało powołane przez Stowarzyszenie Miłośników Małej Ojczyzny „Cięcina” we wrześniu 2002 r. Członkami zespołu są dzieci w wieku od 6 do 13 lat. Jest ich około 45.
3. **Uczniowski Klub Sportowy Masyw.** Celem klub jest m.in.: organizowanie pozalekcyjnego życia uczniów, angażowanie członków do różnorodnej aktywności ruchowej, gier i zabaw, uczestniczenie w imprezach sportowych, organizowanie działalności sportowej itp.
4. **Ludowy Związek Sportowy Świt Cięcina.** Powstał w 1973 r. W początkowym okresie istnienia Klub powołał 4 sekcje: piłkę nożną, tenis stołowy, siatkówkę i szachy. Z upływem czasu powstały dodatkowo sekcje: podnoszenia ciężarów, narciarstwa klasycznego i lekkiej atletyki.
5. **Biblioteka,** która została założona w 1904 r. Z księgozbioru liczącego 11 975 woluminów korzysta 338 czytelników.
6. **Ochotnicza Straż Pożarna.** Założona została w 1906 r. Obecnie w posiadaniu OSP jest jeden samochód marki Jelcz i jeden samochodów terenowy marki Łada Niva. Przy OSP działa drużyna harcerzy o specjalności pożarniczej. W remizie często odbywają się okolicznościowe imprezy oraz wesela mieszkańców Cięciny i okolic.
7. **Koło Gospodyń Wiejskich.** Głównym celem KGW jest pielęgnowanie i zachowanie tradycji zarówno regionalnych jak i rodzinnych. Ponadto panie z KGW zajmują się

prezentacją zdrowej i ekologicznej żywności, uczestniczą w imprezach o charakterze świeckim i kościelnym, na szczeblu gminnym, powiatowym, wojewódzkim a nawet krajowym.

8. **Stowarzyszenie „Cięcina”**. Powstało jesienią 2002 r. Liczy ok. 17 członków. Głównym celem stowarzyszenia jest organizowanie życia społeczno-kulturalnego dla dzieci i młodzieży z Cięciny i okolicznych miejscowości.
9. **Koło PTTK „Górale” z Cięciny**. Założone zostało w 1974 r. Działalności koła opiera się głównie na organizowaniu imprez turystycznych wraz z innymi kołami lub samodzielnie m.in. Rajdy Chłopskie.
10. **ZHP w Cięcinie**. W ostatnich latach w Cięcinie działają dwie drużyny harcerskie: męska 13 DH Czarna Trzynastka oraz żeńska 14 DH Koniczynki.

3. ANALIZA SWOT

Kierując się zasadami przyjętymi dla kreowania strategii w otoczeniu biznesowym lub samorządowym, w przypadku wsi Cięcina, posłużono się bardzo wygodnym narzędziem planistycznym, jakim jest analiza SWOT.

Założenia analizy:

- pozwala na wygenerowanie z otoczenia szans rozwoju oraz zagrożeń hamujących rozwój Sołectwa,
- rozważa się zarówno otoczenie bliższe oraz otoczenie dalsze,
- analiza zasobów ma doprowadzić do wygenerowania mocnych punktów miejscowości Cięcina oraz wskazania jej słabych stron. Mocne punkty mogą oznaczać, iż należy je nadal rozwijać i doskonalić, słabe zaś eliminować, bądź zreorganizować.

3.1. Czynniki wewnętrzne miejscowości Cięcina

Mocne strony:

- Atrakcyjność turystyczna Cięciny, związana z położeniem geograficznym, bliskością granicy ze Słowacją i Czechami;

- Powiązania komunikacyjne: drogowe oraz kolejowe z aglomeracją śląską i krakowską oraz niedalekie położenie od przejść granicznych ze Słowacją i Czechami;
- Różnorodność i bogactwo zasobów przyrodniczych miejscowości i jej bezpośredniego otoczenia;
- Liczne atrakcje turystyczne (ścieżki rowerowe, trasy konne, szlaki turystyczne, wyciąg narciarski, agroturystyka itp.);
- Dogodne warunki do rozwoju turystyki i rekreacji;
- Bogaty klimat środowiska kulturalnego (liczne obiekty zabytkowe);
- Rozwój przedsiębiorczości (duży przyrost podmiotów gospodarczych);
- Wysoki stopień skanalizowania miejscowości;

Słabe strony:

- Zmniejszająca się liczba mieszkańców;
- Brak sieci gazowej;
- Niedostateczny rozwój usług, w tym głównie z zakresu turystyki;
- Brak przyszkolonej bazy sportowej,
- Zanieczyszczenie atmosfery w wyniku złej jakości spalnego węgla w gospodarstwach domowych;
- Ograniczenia wynikające z „Planu Ochrony Żywieckiego Parku Krajobrazowego” oraz innych uwarunkowań związanych z Parkiem Krajobrazowym Beskidu Śląskiego;
- Ograniczenia wynikające ze stref ochrony konserwatorskiej krajobrazu kulturowego, tereny górskie ograniczające lub uniemożliwiające niektóre formy zainwestowania;

3.2. Czynniki zewnętrzne miejscowości Cięcina

Szanse:

- Położenie geograficzne w obszarze przygranicznym i wynikające stąd potencjalne nowe relacje gospodarcze, związane z procesem integracji z partnerami sąsiednich państw;
- Możliwość aplikowania o środki z funduszy Unii Europejskiej;
- Sprzyjająca polityka regionalna, w tym adresowana do rozwoju obszarów wiejskich ze strony rządu i władz wojewódzkich;

- Rozwój agroturystyki;
- Rozwój turystyki kulturowej;
- Dynamika przyrostu turystów zagranicznych;
- Współpraca z innymi miejscowościami i Gminami;
- Rozwój społeczeństwa informacyjnego;

Zagrożenia:

- Ograniczone możliwości finansowe w aplikowaniu o fundusze Unii Europejskiej;
- Mały zasób kapitału publicznego i prywatnego możliwego do zainwestowania,
- Ograniczenia prawne w zakresie inwestycji;
- Nierównomiernie postępujący rozwój społeczny w odniesieniu do rozwoju technologicznego;
- Niedoskonałość i niestabilność przepisów;

4. PLANOWANE ZADANIA INWESTYCYJNE

Planowanymi zadaniami do realizacji w miejscowości Cięcina są:

1. Budowa wielofunkcyjnego boiska sportowego ze sztuczną nawierzchnią w Cięcinie.
2. Rozbudowa na cele socjalno – kulturalne budynku OSP w Cięcinie.
3. Renowacja zabytkowej zabudowy kompleksu Kościoła Św. Katarzyny w Cięcinie.
4. Modernizacja budynku przedszkola w Cięcinie wraz z zagospodarowaniem ogródka dziecięcego.
5. Remont budynku szkoły podstawowej i gimnazjum wraz z zagospodarowaniem terenów przyległych na bazę sportową.
6. Modernizacja zabudowy Kółka Rolniczego w Cięcinie.
7. Zagospodarowanie na cele rekreacyjno turystyczne brzegów rzeki Soły, potoków Lorańca i Cięcinki.
8. Budowa parkingu przy cmentarzu komunalnym w Cięcinie i w miejscach o szczególnym znaczeniu dla mieszkańców.
9. Budowa drogi gminnej asfaltowej „Pod Groń”.

10. Przebudowa dróg gminnych w ciągu ulic 3 Maja, Bystry Potok oraz Turystyczna w Cięcinie.
11. Oświetlenie dróg gminnych w Cięcinie.
12. Zakup samochodu do zbiórki i wywozu odpadów komunalnych.
13. Modernizacja budynku i peronu dworca PKP w Cięcinie.
14. Budowa chodników w ciągu dróg powiatowych wraz z kanalizacją deszczową.
15. Modernizacja oczyszczalni ścieków w Cięcinie.
16. Kontynuacja rozbudowy kanalizacji sanitarnej i wodociągowej w Cięcinie.
17. Utylizacja azbestu oraz wymiana ogrzewania na ekologiczne.
18. Przebudowa budynku gminnego na potrzeby turystycznej bazy noclegowej w Cięcinie.
19. Rozbudowa ciągów ciepłowniczych w Cięcinie.

Wszystkie wyżej wymienione zadania możliwe będą do realizacji głównie przy dużej aktywności mieszkańców umiejętnie kierowanych przez miejscowych liderów, przy odpowiednim zrozumieniu i współpracy ze strony władz samorządowych i lokalnych przedsiębiorców. Niezbędnym warunkiem dla realizacji w/w zadań będzie zapewnienie odpowiedniego poziomu finansowania ze strony władz gminnych, samorządów wyższego szczebla, instytucji dysponujących środkami unijnymi, przedsiębiorstw użyteczności społecznej oraz firm prywatnych.

4.1. Opis, uzasadnienie i rezultaty planowanych zadań inwestycyjnych

Plan Odnowy Miejscowości Cięcina zakłada realizację wielu przedsięwzięć inwestycyjnych, mających za zadanie poprawę społeczno – gospodarczo – kulturalnej sfery życia mieszkańców. Celem planowanych inwestycji jest poprawa wizerunku sołectwa Cięcina w perspektywie całej Gminy.

I. Budowa wielofunkcyjnego boiska sportowego ze sztuczną nawierzchnią w Cięcinie.

Inwestycja obejmie prace związane z budową wielofunkcyjnego boiska sportowego ze sztuczną nawierzchnią. Przeprowadzone zostaną roboty przygotowawcze, ziemne, drenaż. Wykonanie płyty boiska z murawą z trawy syntetycznej. Ogrodzenie boiska wraz z bramą wjazdową i wejściem dla osób. Trwałe wyposażenie sportowe. W zakresie spotu

kwalifikowanego: obiekt umożliwił będzie przeprowadzanie młodzieżowych rozgrywek piłkarskich oraz treningów. W zakresie sportu dzieci i młodzieży: boisko wykorzystywane będzie do treningów młodzieżowych zespołów piłki nożnej, prowadzenia zajęć sportowych, gier i zabaw zespołowych. Obiekt umożliwił będzie przeprowadzanie imprez sportowych w tym międzyszkolnych, kulturalnych, rozrywkowych.

Rezultaty planowanej inwestycji:

- Rozwój infrastruktury sportowej,
- Poprawa stanu zdrowia mieszkańców,
- Poprawa efektywności ekonomicznej obiektu,
- Poprawa bezpieczeństwa osób przebywających na obiekcie sportowym,
- Poprawa estetyki miejscowości,
- Zaspokojenie potrzeb społeczeństwa, stworzenie dla młodzieży alternatywy spędzania wolnego czasu.

II. Rozbudowa na cele socjalno – kulturowe budynku OSP w Cięcinie.

Przedmiotem inwestycji ma być remont i rozbudowa Ochotniczej Straży Pożarnej, przy której zlokalizowana będzie świetlica młodzieżowa z pomieszczeniami użyteczności publicznej i socjalnymi. Prace inwestycyjne obejmą zabezpieczenie budynku, poprawę jego wartości technicznej i estetycznej, a także standardu obiektu.

Rezultaty planowanej inwestycji:

- Zapobiegnięcia degradacji substancji budowlanej,
- Poprawa warunków życia mieszkańców,
- Poprawa estetyki miejscowości,
- Zaspokojenie potrzeb społeczeństwa,
- Stworzenie możliwości spędzania wolnego czasu przez młodzież.

III. Renowacja zabytkowej zabudowy kompleksu Kościoła Św. Katarzyny w Cięcinie.

Inwestycja obejmować będzie renowację zdegradowanej, zabytkowej zabudowy plebańskiej wraz z budynkiem sakralnym, wikarówką, budynkami gospodarczymi, ogrodzeniem i utworzenie skansenu etnograficznego z funkcją szkoleniowo – edukacyjną. Zabytkowy kościół stanowi dominantę przestrzenną miejscowości. Prace obejmą również renowację zabytkowych cmentarzy przykościelnego i parafialnego.

Rezultaty planowanej inwestycji:

- Zachowanie dziedzictwa kulturowego,
- Rozwój turystyki kulturowej,
- Poprawa jakości życia mieszkańców,
- Wprowadzenie nowych usług społeczno-edukacyjnych,
- Poprawa estetyki miejscowości.

IV. Modernizacja budynku przedszkola w Cięcinie wraz z zagospodarowaniem ogródka dziecięcego.

Przedmiotem inwestycji będzie dokończenie modernizowanej zabudowy oraz otaczającej ją ogrodu poprzez remont obejmujący: ocieplenie ścian poddasza, wymianę stolarki zewnętrznej oraz zagospodarowanie ogródka dziecięcego przy budynku przedszkola, tj.: wprowadzenie zieleńców, zakup ławeczek, huśtawek, zjeżdżalni i innej drobnej infrastruktury do zabaw.

Rezultaty planowanej inwestycji:

- Zapobiegnięcia degradacji substancji budowlanej,
- Poprawa stanu bezpieczeństwa osób przebywających na terenie obiektu i w jego najbliższym otoczeniu,
- Poprawa komfortu prowadzenia zabaw i nauki dla dzieci,
- Poprawa estetyki miejscowości,
- Zaspokojenie potrzeb społeczeństwa.

V. Remont budynku szkoły podstawowej i gimnazjum wraz z zagospodarowaniem terenów przyległych na bazę sportową.

Przedmiotem inwestycji będzie konserwacja i zabezpieczenie elementów budynku szkoły. Zakres działań obejmie remont dachu oraz przeprowadzenie kompleksowych prac remontowych wewnątrz budynku obejmujących modernizację sali gimnastycznej oraz wszelkich instalacji. Ponadto na przyległym terenie zostanie utworzone boisko sportowe dla dzieci i młodzieży oraz mieszkańców miejscowości.

Rezultaty planowanej inwestycji:

- Poprawa stanu bezpieczeństwa osób przebywających na terenie szkoły,
- Zagospodarowanie terenu o na potrzeby rozwoju usług sportowo-rekreacyjnych,
- Poprawa estetyki miejscowości,
- Zaspokojenie potrzeb społeczeństwa.

VI. Modernizacja zabudowy Kółka Rolniczego w Cięcinie.

Przedsięwzięcie polegać będzie na modernizacji zdegradowanych hal typu lekkiego i budynków należących do Kółka Rolniczego. Elementem inwestycji będzie także zabezpieczenie podłoża (gruntu i wód) przez przedostawaniem się do niego zanieczyszczeń ciekłych i stałych.

Rezultaty planowanej inwestycji:

- Ochrona środowiska (gleby i cieków wodnych przed zanieczyszczeniem),
- Poprawa funkcjonalności obiektów i terenów pobliskich głównie na potrzeby lokalnego rolnictwa,
- Poprawa estetyki miejscowości,
- Zaspokojenie potrzeb społeczeństwa.

VII. Zagospodarowanie na cele rekreacyjno turystyczne brzegów rzeki Soły, potoków Lorańca i Cięcinki.

Przedsięwzięcie polegać będzie na rewitalizacji brzegów rzeki Soły oraz potoków Lorańca oraz Cięcinki. Zagospodarowanie tych terenów na cele rekreacyjno turystyczne wraz z powstaniem drobnej infrastruktury okołoturystycznej jak wiaty na odpoczynek i do grillowania, ławeczki, kosze, oświetlenie, tablice informacyjno – edukacyjne.

Rezultaty planowanej inwestycji:

- Zagospodarowanie terenów przybrzeżnych potoków górskich,
- Zwiększenie atrakcyjności turystycznej miejscowości,
- Stworzenie możliwości spędzania wolnego czasu przez mieszkańców,
- Poprawa estetyki miejscowości,
- Zaspokojenie potrzeb społeczeństwa.

VIII. Budowa parkingu przy cmentarzu komunalnym w Cięcinie i w miejscach o szczególnym znaczeniu dla potrzeb mieszkańców.

Przedmiotem inwestycji ma być modernizacja placu przycmentarnego z przeznaczeniem na parking. W ramach prac wykonane zostaną podbudowy wraz z odwodnieniem terenu i jego oświetleniem oraz położone zostanie warstwa asfaltowa i wytyczone stanowiska postojowe.

Rezultaty planowanej inwestycji:

- Wzrost dostępności do zabytkowego obiektu,
- Popraw bezpieczeństwa w ruchu kołowym i pieszym wokół cmentarza.
- Zaspokojenie potrzeb społecznych,
- Poprawa estetyki miejscowości.

IX. Budowa drogi gminnej asfaltowej „Pod Groń”.

Przedmiotem inwestycji ma być budowa asfaltowej drogi gminnej „Pod Groń”. W ramach prac wykonane zostaną podbudowy drogi, odwodnienie wraz z przepustami oraz położona warstwa asfaltowa na odcinku 2080 mb. Powstały ciąg komunikacyjny poprawi dostępność komunikacyjną z sąsiednią miejscowością oraz położonymi przy nim budynkami i zabudowaniami gospodarczymi.

Rezultaty planowanej inwestycji:

- Wzrost dostępności komunikacyjnej miejscowości,
- Popraw bezpieczeństwa w ruchu kołowym i pieszym.
- Zaspokojenie potrzeb społecznych,
- Wzrost oferty turystycznej poprzez utworzenie szlaku komunikacyjnego w terenie o ciekawych walorach przyrodniczych i widokowych.
- Poprawa estetyki miejscowości.

X. Przebudowa dróg gminnych w ciągu ulic 3 Maja, Bystry Potok oraz Turystyczna w Ciężynie.

Przedmiotem inwestycji ma być przebudowa dróg asfaltowych występujących w ciągu ulic 3 Maja, Bystry Potok oraz Turystyczna, łączących dwie drogi powiatowe. W ramach prac wykonane zostaną wierzchnie warstwy asfaltowe, odwodnienie wraz z przepustami oraz utwardzone pobocza. Powstały ciąg jezdny poprawi dostępność komunikacyjną pomiędzy dwoma drogami powiatowymi wraz z położonymi przy nich budynkami i zabudowaniami gospodarczymi.

Rezultaty planowanej inwestycji:

- Wzrost dostępności komunikacyjnej miejscowości,
- Popraw bezpieczeństwa w ruchu kołowym i pieszym.
- Zaspokojenie potrzeb społecznych,
- Wzrost oferty turystycznej poprzez utworzenie szlaku komunikacyjnego w terenie o ciekawych walorach przyrodniczych i widokowych.
- Poprawa estetyki miejscowości.

XI. Oświetlenie dróg gminnych w Cięcinie.

Przedsięwzięcie ma na celu uzupełnienie oświetlenia ulicznego, szczególnie w kluczowych miejscach gminnych ciągów komunikacyjnych. W ramach prac postawione zostaną słupy oświetleniowe lub dokonany zostanie montaż lamp na słupach już istniejących. Wprowadzone zostaną lampy efektywniejsze, sodowe, które w niektórych przypadkach zastąpią szkodliwe dla środowiska lampy rtęciowe.

Rezultaty planowanej inwestycji:

- Oświetlenie publicznych miejsc i ciągów komunikacyjnych,
- Wzrost bezpieczeństwa na drogach i ogólnodostępnych miejscach postojowych,
- Zaspokojenie potrzeb społeczeństwa,
- Poprawa wyglądu miejscowości.

XII. Zakup samochodu do zbiórki i wywozu odpadów komunalnych.

Przedmiotem przedsięwzięcia jest zakup specjalistycznego samochodu z przeznaczeniem do zbiórki i wywozu odpadów komunalnych. Celem przedsięwzięcia jest poprawa infrastruktury Gminy Węgierska Górka w zakresie gospodarki odpadami poprzez uzupełnienie sprzętu przeznaczonego do zbiórki i wywozu odpadów. Zakup samochodu do zbiórki i wywozu odpadów umożliwi objęcie systemem zbiórki odpadów większego obszaru Gminy a także poprawi jakość świadczonych usług. Operacja przyczyni się do poprawy stanu środowiska naturalnego na terenie Gminy poprzez zmniejszenie ilości dzikich wysypisk śmieci, zmniejszenie ilości spalanych odpadów, przez co wpłynie na poprawę warunków życia mieszkańców i podniesie atrakcyjność Gminy w zakresie prowadzenia działalności gospodarczej.

Rezultaty planowanej inwestycji:

- Ochrona środowiska,
- Wzrost efektywności prowadzenia gospodarki odpadami,
- Zapobieganie powstawaniu dzikich wysypisk, wzrost czystości w Gminie,
- Poprawa estetyki miejscowości,
- Zaspokojenie potrzeb społeczeństwa.

XIII. Modernizacja budynku i peronu dworca PKP w Cięcinie.

Przedmiotem inwestycji mają być prace modernizacyjne, polegające na wyremontowaniu i zmodernizowaniu budynku dworca PKP, wymianie stolarki okiennej i drzwiowej oraz remoncie sanitariatów. Elementem przedsięwzięcia będzie także remont przejść na perony wraz z samym peronem oraz ławek i pozostałej infrastruktury na nim się znajdującej.

Rezultaty planowanej inwestycji:

- Zapobiegnięcia degradacji substancji budowlanej,
- Poprawa stanu bezpieczeństwa ruchu podróżnych,
- Zwiększenie zadowolenia podróżnych,
- Poprawa warunków pracy,
- Poprawa estetyki miejscowości,
- Zaspokojenie potrzeb społeczeństwa.

XIV. Budowa chodników w ciągu dróg powiatowych wraz z kanalizacją deszczową.

Przedmiotem przedsięwzięcia jest budowa chodników wzdłuż dróg powiatowych na terenie Cięciny. Ze względu na duże natężenie ruchu występujące na tych drogach w tym ciężarowego wpłynie to na bezpieczeństwo ruchu drogowego zwłaszcza osób, poprawiając zarazem jakość pieszych ciągów komunikacyjnych oraz ich estetykę i funkcjonalność, niwelując zarazem występujące dotychczas bariery architektoniczne. Budowa kanalizacji deszczowej szczególnie przy ciągach dróg, umożliwi odprowadzanie wód opadowych oraz powierzchniowych a zarazem ograniczy ich przedostawanie się do gruntów i zalewania okolicznych posesji. Przedsięwzięcie przyczyni się do poprawy stanu środowiska naturalnego na terenie Gminy a zwłaszcza w rejonach gdzie zostanie wprowadzona kanalizacja deszczowa. Zmniejszy się ilość wód spływających z jezdni bezpośrednio do gruntów oraz cieków wodnych, co wpłynie na poprawę warunków życia mieszkańców i podniesie atrakcyjność Gminy w zakresie prowadzenia działalności turystycznej.

Rezultaty planowanej inwestycji:

- Poprawa bezpieczeństwa w ruchu pieszych,

- Zapobieganie przedostawania się wód opadowych do gruntów oraz cieków wodnych,
- Wzrost ilości i jakości pieszych ciągów komunikacyjnych,
- Poprawa bezpieczeństwa w ruchu drogowym,
- Wzrost czystości w Gminie,
- Poprawa estetyki miejscowości,
- Zaspokojenie potrzeb społeczeństwa.

XV. Modernizacja oczyszczalni ścieków w Cięcinie.

Przedmiotem przedsięwzięcia jest kompleksowa modernizacja oczyszczalni ścieków w Cięcinie. Modernizacja oczyszczalni umożliwi odbiór ścieków komunalnych ich oczyszczanie a zarazem ograniczy przedostawanie się szkodliwych substancji do gruntów. Przedsięwzięcie przyczyni się do poprawy stanu środowiska naturalnego na terenie Gminy. Zmniejszy się ilość puszcanych ścieków bezpośrednio do gruntów oraz cieków wodnych, co wpłynie na poprawę warunków życia mieszkańców i podniesie atrakcyjność Gminy w zakresie prowadzenia działalności turystycznej.

Rezultaty planowanej inwestycji:

- Ochrona środowiska,
- Wzrost efektywności prowadzenia gospodarki odpadami,
- Zapobieganie przedostawania się ścieków komunalnych do gruntów oraz cieków wodnych, wzrost czystości w Gminie,
- Poprawa estetyki miejscowości,
- Zaspokojenie potrzeb społeczeństwa.

XVI. Kontynuacja rozbudowy kanalizacji sanitarnej i wodociągowej w Cięcinie.

Przedmiotem przedsięwzięcia jest budowa kanalizacji sanitarnej wraz z przyłączami do budynków i gospodarstw nie objętych jeszcze siecią kanalizacyjną. Budowa kanalizacji umożliwi odprowadzanie ścieków komunalnych, oczyszczanie a zarazem ograniczy ich przedostawanie się do gruntów. Przedsięwzięcie przyczyni się do poprawy stanu środowiska naturalnego na terenie Gminy a zwłaszcza w rejonach gdzie zostanie wprowadzona

*Urząd Gminy Węgierska Górka
34-350 Węgierska Górka
ul. Zielona 43*

kanalizacja. Zmniejszy się ilość puszcanych ścieków bezpośrednio do gruntów oraz cieków wodnych, co wpłynie na poprawę warunków życia mieszkańców i podniesie atrakcyjność Gminy w zakresie prowadzenia działalności turystycznej.

Rezultaty planowanej inwestycji:

- Ochrona środowiska,
- Wzrost efektywności prowadzenia gospodarki odpadami,
- Zapobieganie przedostawania się ścieków komunalnych do gruntów oraz cieków wodnych, wzrost czystości w Gminie,
- Poprawa estetyki miejscowości,
- Zaspokojenie potrzeb społeczeństwa.

XVII. Utylizacja azbestu oraz wymiana ogrzewania na ekologiczne.

Przedsięwzięcie obejmie utylizację azbestu występującego jako pokrycia dachowe oraz wymianę kotłów CO na piece ekologiczne i energooszczędne celem ochrony środowiska naturalnego na obszarze rewitalizowanym.

Rezultaty planowanej inwestycji:

- Ochrona środowiska,
- Poprawa stanu zdrowia mieszkańców,
- Zwiększenie oszczędności gospodarstw domowych,
- Poprawa estetyki miejscowości,
- Zaspokojenie potrzeb społeczeństwa

XVIII. Przebudowa budynku gminnego na potrzeby turystycznej bazy noclegowej w Cięcinie.

Przedsięwzięcie polega na adaptacji poddasza istniejącego obiektu (szkoły podstawowej w Cięcinie) dla celów bazy noclegowej. Adaptacja obejmować będzie zaprowadzenie zmian w układzie ścian działowych, a także wydzielenia, związane z przepisami przeciwpożarowymi.

*Urząd Gminy Węgierska Górka
34-350 Węgierska Górka
ul. Zielona 43*

Rezultaty planowanej inwestycji:

- Poprawa jakości oraz dostępności infrastruktury turystycznej Gminy Węgierska Górka,
- Adaptację pomieszczeń, znajdujących się na poddaszu szkoły podstawowej w Cięcinie, na potrzeby bazy noclegowej.
- Stymulowaniem dynamicznego rozwoju, przy wzmocnieniu spójności społecznej, gospodarczej i przestrzennej regionu,
- Osiągnięcie rozwoju na wszystkich płaszczyznach: gospodarczej, społecznej, środowiskowej, infra -technicznej.

XIX. Rozbudowa ciągów ciepłowniczych w Cięcinie.

Przedsięwzięcie polegać będzie na modernizacji i rozbudowie istniejącego ciągu ciepłowniczego o dodatkowe sięgacze i przyłącza, które obejmą zarówno budynki użyteczności publicznej jak również usługowe, przedsiębiorstwa i gospodarstwa indywidualne. Korzystanie z ciepłowni ograniczy emisję spalin z indywidualnych źródeł ciepła, wpłynie na poprawę życia mieszkańców, poprawi jakość dotychczas świadczonych tego typu usług.

Rezultaty planowanej inwestycji:

- Rozbudowa istniejących ciągów ciepłowniczych,
- Zmniejszenie emisji spalin z indywidualnych źródeł ciepła,
- Polepszenie zasięgu i stanu technicznego infrastruktury ciepłowniczej,
- Zaspokojenie potrzeb mieszkańców i rozwoju na wszystkich płaszczyznach: gospodarczej, społecznej, środowiskowej, infra -technicznej.

XX. Przebudowa dróg gminnych i powiatowych poprawiających dostępność komunikacyjną miejscowości.

Przedmiotem inwestycji ma być budowa, przebudowa, rozbudowa: dróg lokalnych, chodników, odwodnienia, oświetlenia ulicznego, celem lepszego skomunikowania miejsc, obiektów, przestrzeni o szczególnym znaczeniu społecznym. W ramach prac wykonane będą nawierzchnie asfaltowe oraz z kostki brukowej, podbudowy, odwodnienie wraz z przepustami oraz oświetlenie uliczne, oznakowanie pionowe i poziome poprawiające parametry techniczne dróg, polepszające ich funkcjonalność i bezpieczeństwo użytkowników zarówno zmotoryzowanych jak i pieszych. Powstałe w ramach działania ciągi komunikacyjne poprawią dostępność komunikacyjną miejscowością oraz położonych przy nich obiektach i miejscach użyteczności publicznej oraz budynkach i zabudowach gospodarczych.

Rezultaty planowanej inwestycji:

- Wzrost dostępności komunikacyjnej miejscowości.
- Wzrost parametrów technicznych dróg i chodników.
- Utworzenie bezpiecznej, spójnej, funkcjonalnej i efektywnej infrastruktury drogowej.
- Popraw bezpieczeństwa w ruchu kołowym i pieszym.
- Zaspokojenie potrzeb społecznych.
- Wzrost oferty turystycznej poprzez utworzenie lepszej dostępności do miejsc o ciekawych walorach kulturowych, przyrodniczych i widokowych.
- Poprawa estetyki miejscowości.

4.2. Koszty i źródła finansowania realizacji poszczególnych zadań inwestycyjnych w miejscowości Cięcina w latach 2010 - 2017.

| <i>Nazwa zadania inwestycyjnego</i> | <i>Łączny koszt inwestycji</i> | <i>Źródła finansowania inwestycji</i> |
|---|--------------------------------|--|
| <i>Budowa wielofunkcyjnego boiska sportowego ze sztuczną nawierzchnią w Cięcinie</i> | <i>690.000,00 zł.</i> | - Program Rozwoju Obszarów Wiejskich - Środki własne |
| <i>Rozbudowa na cele socjalno – kulturalne budynku OSP w Cięcinie</i> | <i>600.000,00 zł</i> | - Program Rozwoju Obszarów Wiejskich - Środki własne |
| <i>Renowacja zabytkowej zabudowy kompleksu Kościoła Św. Katarzyny w Cięcinie</i> | <i>625.000,00 zł</i> | - Program Rozwoju Obszarów Wiejskich - Środki własne |
| <i>Modernizacja budynku przedszkola w Cięcinie wraz z zagospodarowaniem ogródka dziecięcego</i> | <i>300.000,00 zł</i> | - Program Rozwoju Województwa Śląskiego - Środki własne |
| <i>Remont budynków szkoły podstawowej i gimnazjum wraz z zagospodarowaniem terenów przyległych na bazę sportową</i> | <i>625.000,00 zł</i> | - Program Rozwoju Województwa Śląskiego - Środki własne |
| <i>Modernizacja zabudowy Kółka Rolniczego w Cięcinie</i> | <i>300.000,00 zł</i> | - Program Rozwoju Województwa Śląskiego - Środki własne |
| <i>Zagospodarowanie na cele rekreacyjno turystyczne brzegów rzeki Soły, potoków Lorańca i Cięcinki</i> | <i>500.000,00 zł</i> | - Program Rozwoju Województwa Śląskiego - Środki własne |
| <i>Budowa parkingu przy cmentarzu komunalnym w Cięcinie i w miejscach o szczególnym znaczeniu dla potrzeb mieszkańców</i> | <i>600.000,00 zł.</i> | - Program Rozwoju Obszarów Wiejskich - Środki własne |
| <i>Budowa drogi gminnej asfaltowej „Pod Groń”</i> | <i>500.000,00 zł.</i> | - Program Rozwoju Obszarów Wiejskich - Środki własne |
| <i>Przebudowa dróg gminnych w Cięcinie.</i> | <i>700.000,00 zł.</i> | - Program Rozwoju Obszarów Wiejskich - Środki własne |
| <i>Oświetlenie dróg gminnych w Cięcinie</i> | <i>300.000,00 zł.</i> | - Program Rozwoju Obszarów Wiejskich - Środki własne |

PLAN ODNOWY MIEJSCOWOŚCI CIĘCINA NA LATA 2010 - 2017

| | | |
|--|--------------------------|--|
| <i>Zakup samochodu do zbiórki i wywozu odpadów komunalnych</i> | <i>500.000,00 zł.</i> | <i>- Program Rozwoju Obszarów Wiejskich - Środki własne</i> |
| <i>Modernizacja budynku i peronu dworca PKP w Cięcinie</i> | <i>350.000,00 zł.</i> | <i>-Program Rozwoju Województwa Śląskiego - Środki własne</i> |
| <i>Budowa chodników w ciągu dróg powiatowych i gminnych wraz z kanalizacją deszczową</i> | <i>1 000 000,00</i> | <i>- Program Rozwoju Województwa Śląskiego - Środki własne</i> |
| <i>Modernizacja oczyszczalni ścieków w Cięcinie</i> | <i>15 000 000,00 zł.</i> | <i>- Program Rozwoju Województwa Śląskiego - Środki własne</i> |
| <i>Kontynuacja rozbudowy kanalizacji sanitarnej i wodociągowej w Cięcinie</i> | <i>5 000 000,00 zł.</i> | <i>- Program Rozwoju Województwa Śląskiego - Środki własne</i> |
| <i>Utylizacja azbestu oraz wymiana ogrzewania na ekologiczne</i> | <i>200 000,00 zł</i> | <i>- Wojewódzki program Ochrony Środowiska i Gospodarki Wodnej - Środki własne</i> |
| <i>Przebudowa budynku gminnego na potrzeby turystycznej bazy noclegowej w Cięcinie</i> | <i>650 000,00 zł.</i> | <i>-Program Rozwoju Województwa Śląskiego - Środki własne</i> |
| <i>Rozbudowa ciągów ciepłowniczych w Cięcinie</i> | <i>650 000,00 zł</i> | <i>- Program Rozwoju Obszarów Wiejskich - Środki własne</i> |
| <i>Przebudowa dróg gminnych i powiatowych poprawiających dostępność komunikacyjną miejscowości</i> | <i>1 500 000,00 zł</i> | <i>- Program Rozwoju Obszarów Wiejskich - Środki własne</i> |

4.3. Harmonogram realizacji zadań miejscowości Cięcina na lata 2010 - 2017

| Nazwa zadania inwestycyjnego | 2010 | 2011 | 2012 | 2013 | 2014 | 2015 | 2016 | 2017 |
|--|------|------|------|------|------|------|------|------|
| Budowa wielofunkcyjnego boiska sportowego ze sztuczną nawierzchnią w Cięcinie | | | | | | | | |
| Rozbudowa na cele socjalno – kulturalne budynku OSP w Cięcinie | | | | | | | | |
| Renowacja zabytkowej zabudowy kompleksu Kościoła Św. Katarzyny w Cięcinie | | | | | | | | |
| Modernizacja budynku przedszkola w Cięcinie wraz z zagospodarowaniem ogródka dziecięcego | | | | | | | | |
| Remont budynków szkoły podstawowej i gimnazjum wraz z zagospodarowaniem terenów przyległych na bazę sportową | | | | | | | | |
| Modernizacja zabudowy Kółka Rolniczego w Cięcinie | | | | | | | | |
| Zagospodarowanie na cele rekreacyjno turystyczne brzegów rzeki Soły, potoków Lorańca i Cięcinki | | | | | | | | |
| Budowa parkingu przy cmentarzu komunalnym w Cięcinie i w miejscach o szczególnym znaczeniu dla potrzeb mieszkańców | | | | | | | | |
| Budowa drogi gminnej asfaltowej „Pod Groń” | | | | | | | | |

PLAN ODNOWY MIEJSCOWOŚCI CIĘCINA NA LATA 2010 - 2017

| | | | | | | | | |
|--|--|--|--|--|--|--|--|--|
| Przebudowa dróg gminnych w Cięcinie. | | | | | | | | |
| Oświetlenie dróg gminnych w Cięcinie | | | | | | | | |
| Zakup samochodu do zbiórki i wywozu odpadów komunalnych | | | | | | | | |
| Modernizacja budynku i peronu dworca PKP w Cięcinie | | | | | | | | |
| Budowa chodników w ciągu dróg powiatowych i gminnych wraz z kanalizacją deszczową | | | | | | | | |
| Modernizacja oczyszczalni ścieków w Cięcinie | | | | | | | | |
| Kontynuacja rozbudowy kanalizacji sanitarnej i wodociągowej w Cięcinie | | | | | | | | |
| Utylizacja azbestu oraz wymiana ogrzewania na ekologiczne | | | | | | | | |
| Przebudowa budynku gminnego na potrzeby turystycznej bazy noclegowej w Cięcinie | | | | | | | | |
| Rozbudowa ciągów ciepłowniczych w Cięcinie | | | | | | | | |
| Przebudowa dróg gminnych i powiatowych poprawiających dostępność komunikacyjną miejscowości. | | | | | | | | |

5. WDROŻENIE I MONITOROWANIE PLANU

Wdrożenie Planu Odnowy Miejscowości Cięcina rozpocznie się poprzez wprowadzenie go w życie uchwałą Rady Gminy Węgierska Górka. Niniejszy dokument służyć będzie Wójtowi Gminy Węgierska Górka, Radzie Sołeckiej miejscowości Cięcina oraz Sołtysowi wsi Cięcina.

Monitorowanie każdego przedsięwzięcia - czyli dbanie o prawidłowy jego przebieg przez cały czas jego trwania polega na systematycznym zbieraniu, zestawianiu i ocenie informacji rzeczowych i finansowych w postaci ustalonych wskaźników, które opisują jego postęp i efekty.

W monitorowaniu biorą udział wszystkie podmioty oraz komórki organizacyjne Urzędu Gminy w Węgierskiej Górze zaangażowane we wdrażanie Planu Odnowy Miejscowości Cięcina.

6. PODSUMOWANIE

Opracowany Plan Odnowy Miejscowości zakłada w przeciągu kilku najbliższych lat realizację kilku zadań inwestycyjnych i przedsięwzięć aktywizujących społeczność lokalną. Istotą tych zadań jest stymulowanie współpracy na rzecz rozwoju i promocji wartości związanych z miejscową specyfiką społeczną, gospodarczą i kulturową.

Zakładane cele Planu przewidują wzrost znaczenia wsi jako lokalnego ośrodka rozwoju kultury, edukacji, sportu i rekreacji.

Realizacja Planu Odnowy Miejscowości Cięcina ma także służyć integracji społeczności lokalnej, większemu zaangażowaniu w sprawy wsi, zagospodarowaniu wolnego czasu dzieci i młodzieży, poprawie bezpieczeństwa, atrakcyjności turystycznej miejscowości oraz rozwojowi organizacji społecznych.

Przewodniczący
Rady Sołeckiej
Wojciech Sobeł

Urząd Gminy Węgierska Górka
34-350 Węgierska Górka
ul. Zielona 43