

UCHWAŁA Nr XI/109/2015

RADY GMINY WĘGIERSKA GÓRKA

z dnia 29 grudnia 2015r.

w sprawie zmiany Uchwały nr XXXI/277/2010 Rady Gminy Węgierska Górka z dnia 28 września 2010 r. w sprawie zatwierdzenia Planu Odnowy Miejscowości Żabnica na lata 2010-2017

Na podstawie art. 18 ust. 2 pkt 6 ustawy z dnia 8 marca 1990r. o samorządzie gminnym (t.j. Dz. U. z 2015 r., poz. 1515)

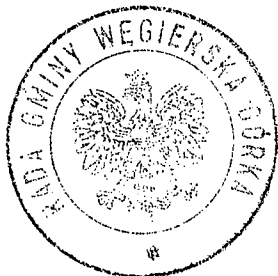
Rada Gminy Węgierska Górka uchwala, co następuje:

§ 1. Zmienia się § 1 Uchwały nr XXXI/277/2010 Rady Gminy Węgierska Górka z dnia 28 września 2010 r. w sprawie zatwierdzenia Planu Odnowy Miejscowości Żabnica na lata 2010-2017 w ten sposób, że Plan Odnowy Miejscowości Żabnica na lata 2010-2017 otrzymuje brzmienie jak w załączniku do niniejszej uchwały.

§ 2. Pozostałe zapisy Uchwały pozostają bez zmian

§ 3. Wykonanie uchwały powierza się Wójtowi Gminy.

§ 4. Uchwała wchodzi w życie z dniem podjęcia.

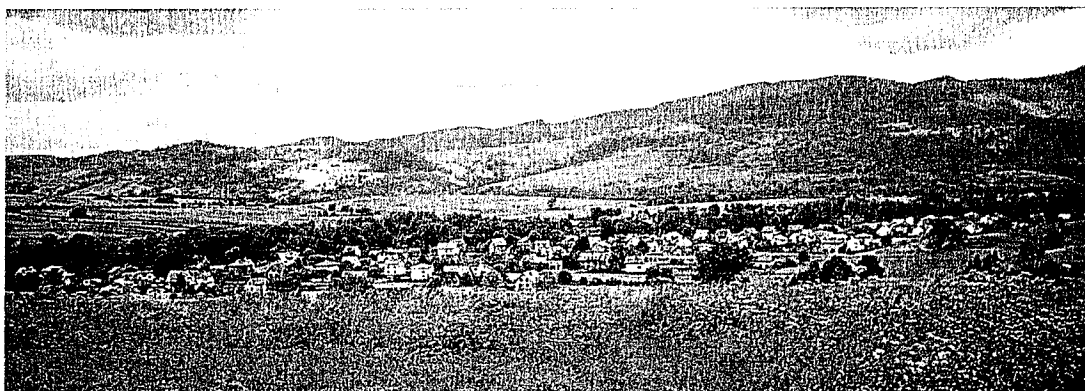


Przewodniczący
Rady
Wojciech Sobel

RADA GMINY
WĘGIERSKA GÓRKA
UL. ZIELONA 20
34-260 WĘGIERSKA GÓRKA

*Załącznik
do Uchwały XI/109/2015
Rady Gminy Węgierska Górka
z dnia 29 grudnia 2015 r.*

GMINA WĘGIERSKA GÓRKA, SOŁECTWO ŻABNICA



*PLAN ODNOWY MIEJSCOWOŚCI
ŻABNICA
NA LATA 2010 - 2017*

Żabnica, marzec 2015

SPIS TREŚCI:

1. WSTĘP	4
2. CHARAKTERYSTYKA MIEJSCOWOŚCI ŻABNICA	6
2.1. Położenie	6
2.2. Struktura przestrzenna miejscowości Żabnica	7
2.3. Dominanta przestrzenna	8
2.4. Historia miejscowości	9
2.5. Ludność	10
2.6. Zabytki i architektura	11
2.7. Gospodarka	13
2.8. Rolnictwo	14
2.9. Środowisko przyrodnicze	15
2.10. Infrastruktura	17
2.10.1. Zaopatrzenie w wodę	17
2.10.2. Sieć kanalizacyjna	17
2.10.3. Ogrzewanie	17
2.10.4. Gaz	17
2.10.5. Gospodarka odpadami	18
2.10.6. Komunikacja	18
2.11. Miejsca o szczególnym znaczeniu dla potrzeb mieszkańców.	18
2.11.1. Miejsca kultu religijnego, pamięci oraz związane z kulturą i tradycją.	18
2.11.2. Miejsca szczególnie atrakcyjne turystyczno-rekreacyjnie oraz przyrodniczo.	19
2.11.3. Miejsca szczególnie o charakterze komunikacyjnym.	20
2.12. Oświata	20
2.13. Turystyka	22
2.14. Kultura	23
3. ANALIZA SWOT	26
3.1. Czynniki wewnętrzne miejscowości Żabnica	26
3.2. Czynniki zewnętrzne miejscowości Żabnica	27
4. PLANOWANE ZADANIA INWESTYCYJNE	28
4.1. Opis, uzasadnienie i rezultaty planowanych zadań inwestycyjnych	29
4.2. Koszty i źródła finansowania realizacji poszczególnych zadań inwestycyjnych w Sołectwie Żabnica w latach 2010 - 2017.	40
4.3. Harmonogram realizacji zadań w Sołectwie Żabnica na lata 2010-2017.	42
5. WDROŻENIE I MONITOROWANIE PLANU	44

6. PODSUMOWANIE

44

1. WSTĘP

Rozwój i odnowa obszarów wiejskich to jedno z kluczowych wyzwań, jakie stoją przed Polską w okresie integracji z Unią Europejską. Zasadniczym jej celem jest wzmocnienie działań służących zmniejszaniu istniejących dysproporcji i różnic w poziomie rozwoju obszarów wiejskich w stosunku do terenów miejskich.

Plan Odnowy Miejscowości jest jednym z najważniejszych elementów odnowy wsi, jej rozwoju oraz poprawy warunków pracy i życia mieszkańców. Sporządzenie i uchwalenie takiego dokumentu stanowi niezbędny warunek przy aplikowaniu o środki finansowe w ramach „Programu Rozwoju Obszarów Wiejskich 2007-2013” działanie „Odnowa i rozwój wsi”, jak również stanowić będzie wytyczne dla władz Gminy Węgierska Górka przy opracowaniu kierunków rozwoju miejscowości Żabnica.

Celem działania „Odnowa i rozwój wsi” jest poprawa jakości życia na obszarach wiejskich poprzez zaspokojenie potrzeb społecznych i kulturalnych mieszkańców wsi oraz promowanie obszarów wiejskich. Działanie umożliwi rozwój tożsamości społeczności wiejskiej, zachowanie dziedzictwa kulturowego i specyfiki obszarów wiejskich oraz wpłynie na wzrost ich atrakcyjności turystycznej i inwestycyjnej.

W ramach działania pomocą finansową zostaną objęte projekty dotyczące:

- 1) budowy, przebudowy, remontu lub wyposażenia obiektów:
 - a. pełniących funkcje publiczne, społeczno-kulturalne, rekreacyjne i sportowe,
 - b. służących promocji obszarów wiejskich, w tym propagowaniu i zachowaniu dziedzictwa historycznego, tradycji, sztuki oraz kultury,
- 2) kształtowania obszaru przestrzeni publicznej,
- 3) budowy remontu lub przebudowy infrastruktury związanej z rozwojem funkcji turystycznych, sportowych lub społeczno-kulturalnych,
- 4) zakupu obiektów charakterystycznych dla tradycji budownictwa w danym regionie, w tym budynków będących zabytkami, z przeznaczeniem na cele publiczne,
- 5) odnawiania, eksponowania lub konserwacji lokalnych pomników historycznych, budynków będących zabytkami lub miejsc pamięci,
- 6) kultywowania tradycji społeczności lokalnej oraz tradycyjnych zawodów.

Obszarem realizacji Planu Odnowy Miejscowości Żabnica jest obszar tej miejscowości.

Zakres niniejszego opracowania obejmuje charakterystykę miejscowości, inwentaryzację zasobów służących odnowie miejscowości, analizę SWOT czyli mocne i słabe strony miejscowości, planowane kierunki rozwoju, zadania inwestycyjne wraz z szacunkowym kosztorysem i harmonogramem działań.

Plan Odnowy Miejscowości Żabnica to dokument, który określa strategię działań w sferze społeczno-gospodarczej na lata 2010-2017.

Niniejszy plan jest planem otwartym stwarzającym możliwość aktualizacji w zależności od potrzeb społecznych i uwarunkowań finansowych. Oznacza to, że mogą być dopisywane nowe zadania, a także to, że może zmienić się kolejność ich realizacji w zależności od uruchomienia i dostępu do funduszy UE.

2. CHARAKTERYSTYKA MIEJSCOWOŚCI ŻABNICA

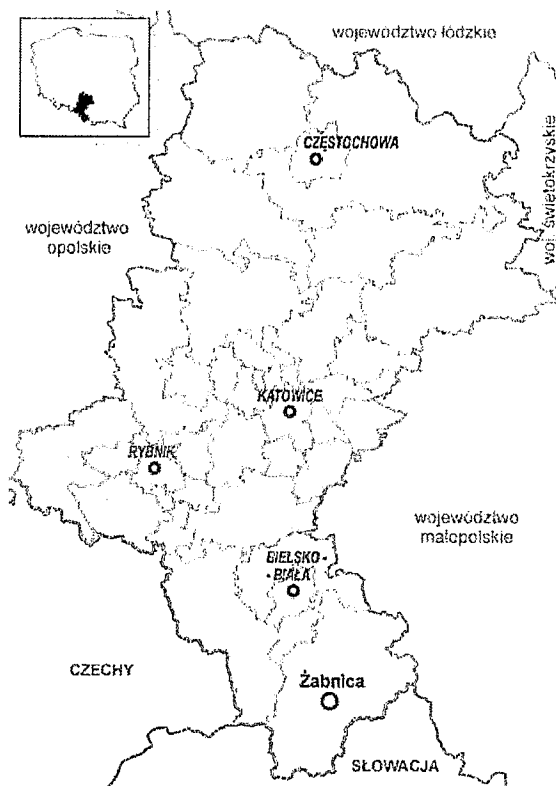
2.1. Położenie

Żabnica położona jest w południowej części województwa śląskiego w powiecie żywieckim, w Gminie Węgierska Górka. Malownicze tereny miejscowości rozciągają się pomiędzy Beskidem Śląskim a Beskidem Żywieckim, w dolinie rzeki Żabniczka.

Żabnica obejmuje swym zasięgiem Żabnicę Dolną, Myce, Żabnicę Górną oraz przysiółki, tworząc łączny obszar o powierzchni 3.520,43 ha, co stanowi przeszło 45 % obszaru całej gminy. Przez teren miejscowości przebiega droga powiatowa Żywiec – Węgierska Górka – Żabnica z którą łączą się 93 lokalne drogi gminne.

Południowo – wschodnie, geograficzno – administracyjne granice miejscowości przebiegają wzdłuż grzbietów Romanki (1366 m n.p.m.), Lipowskiej (1324 m n.p.m.) i Prusowa (1010 m n.p.m.). Północna granica miejscowości opiera się o szczyty Słowianki (946 m.n.p.m.), Abrahamowi (857 m.n.p.m.), Grapy (613 m.n.p.m.). Zachodnia granica otwiera się na dolinę Węgierskiej Górki i Ciśca biegnąc zlewnią rzeki Żabniczka i Soła.

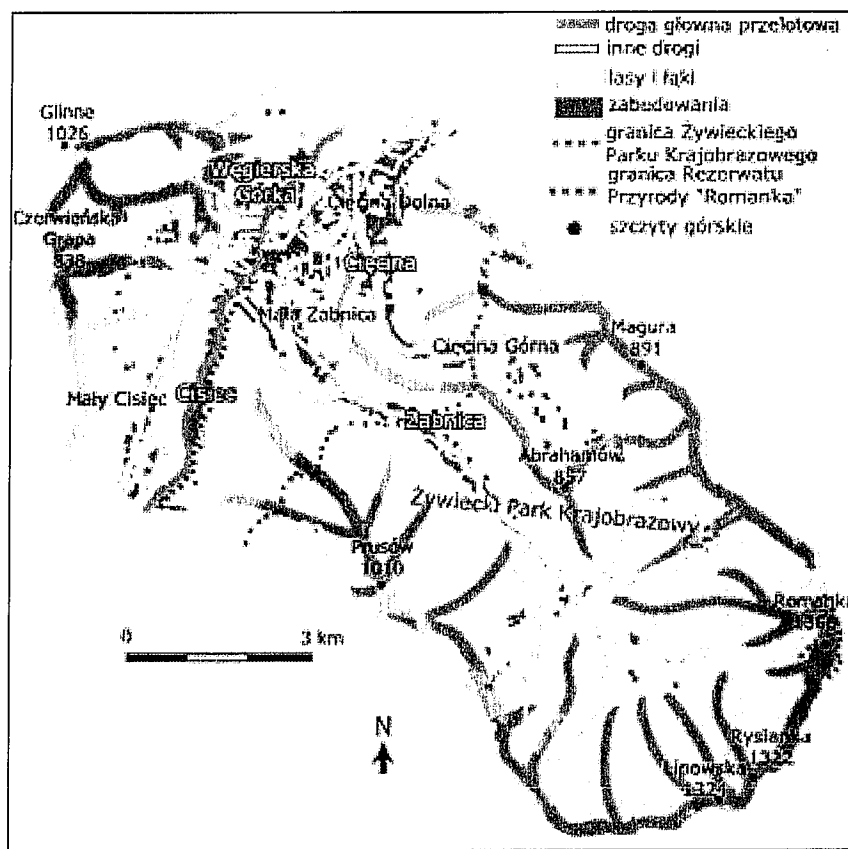
Mapa 1 Lokalizacja sołectwa Żabnica na tle województwa śląskiego



Źródło: www.silesia-region.pl

Korzystna lokalizacja miejscowości, niewielka odległość od przejść granicznych oraz głównych szlaków komunikacyjnych są istotnymi czynnikami sprzyjającymi rozwojowi gospodarstwu miejscowości. Znaczna część Żabnicy leży w granicach Żywieckiego Parku Krajobrazowego. Miejscowość posiada dobre zaplecze rekreacyjno - turystyczne, a jej głównymi atrakcjami są: zdrowy, górski klimat, pokaźne obszary leśne i piękno górskiej przyrody. Jest to doskonała baza wypadowa w okoliczne góry.

Mapa 2 Sołectwo Żabnica na tle Gminy Węgierska Górka



Źródło: www.lo5.ids.bielsko.pl

2.2. Struktura przestrzenna miejscowości Żabnica

W strukturze przestrzennej miejscowości wyróżnić można jednostki związane z osadnictwem wołoskim z XVI w. Przebiegające procesy osadnicze znalazły swoje odzwierciedlenie również w strukturze gruntów: zarębowa (wieś zrębna – Żabnica), a także struktura osadnicza, którą stanowią układy przestrzenne różnych typów (skupiony, ulicowy,

rozrzucony). Na ukształtowanie się takiej struktury gruntów wpływ miała również rzeźba terenu, w Żabnicy występuje typ średnio i nisko górski z lokalnymi elementami rzeźby wysokogórskiej oraz den dolin i kotlin. Powstały układ grzbietów górskich ma postać wielokrotnego rozłogu z kilkoma równej rangi węzłami góorskimi. Wykształciły się w nim cenne formy morfologiczne jak: strome stoki modelowane przez osuwiska, jaskinie szczelinowe, formy skałkowe, szczeliny skalne, osuwiska, młaki grzbietowe, miniaturowe oczka wodne, progi wodospadowe.

Obecną formę Żabnicy należy kwalifikować jako ulicówkę z dwoma ciągami zabudowy nieznacznie od siebie odsuniętymi. Osią komunikacyjną jest główna droga powiatowa – fragment szosy - której bieg pozostał nie zmieniony w stosunku do XIX w. a zapewne i najwcześniejszego traktu średniowiecznego. Po południowo-północnej stronie drogi znajduje się zwarta zabudowa zagrodowa, podchodząca na zbocza okolicznych gór. Wzdłuż drogi biegnie potok Żabniczka rozdzielający teren zabudowy, tworząc zakola i obszary okresowo zalewowe.

2.3. Dominanta przestrzenna

Dominantą przestrzenną miejscowości Żabnica jest Kościół p.w. Matki Boskiej Częstochowskiej. Kościół zlokalizowany jest w środku wsi przy drodze głównej. Pod



względem kościelnym od połowy XVII wieku Żabnica należała do parafii Milówka. W roku 1910 z inicjatywy księdza Jana Figuły, wikariusza w Milówce, rozpoczęto w Żabnicy budowę drewnianego kościoła. Drewno na budowę kościoła dostarczyli mieszkańcy wsi oraz ówczesny właściciel dóbr żywieckich arcyksiążę Karol Stefan Habsburg. Kościół budowali cieśle z Żabnicy pod

kierunkiem majstra ciesielskiego Jana Kurowskiego z Kamesznicy. Budowę kościoła ukończono w 1914 roku i w tym samym roku poświęcił kościół ks. Piotr Padykuła, proboszcz parafii w Milówce. W roku 1915 do kościoła dobudowano wieżę. Ołtarz główny poświęcony jest Matce Bożej Częstochowskiej, a ołtarze boczne świętemu Józefowi i świętej Annie. 26 kwietnia 1918 r. Żabnica odłączyła się kościelnie od Milówki i stała się samodzielną placówką duszpasterską (parafią). Obecnie należy do dekanatu radziechowskiego. W latach 1957-1961 ówczesny proboszcz w Żabnicy rozbudował kościół i nadał mu obecny kształt. Używane aktualnie organy pochodzą z 1966 roku. Dach kościoła początkowo pokryty był eternitem, a od 1986 blachą miedzianą. Witraże do okien zostały wstawione w 1984 r. Kościół zbudowany jest na planie krzyża o długości 34 m i szerokości w nawach bocznych 18 m. Wysokość od posadzki do sufitów kościoła wynosi 6,7 metra. Wysokość kościoła wraz z krzyżem na wieży wynosi 25 metrów. Powierzchnia obiektu wynosi 350 m².

2.4. Historia miejscowości

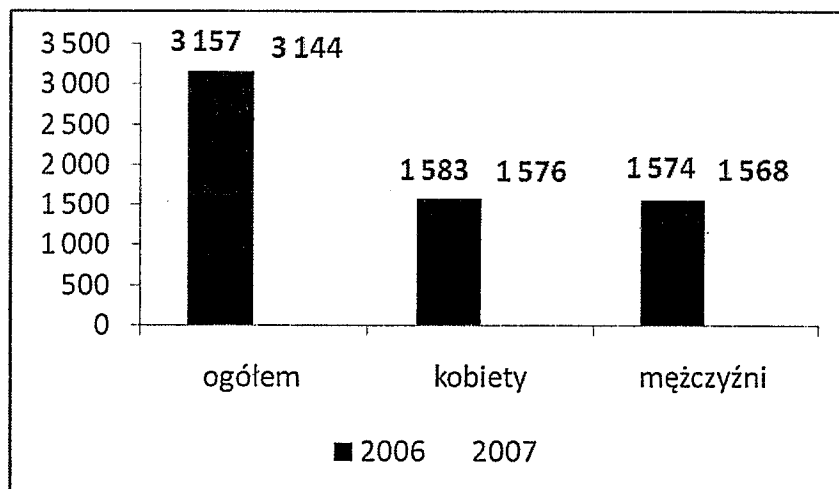
Żabnica położona wzdłuż potoku Żabniczki również opisana została w „Dziejopisie Żywieckim”, gdzie można przeczytać: „...że tam żab zielonych nie bywało i teraz ich nie masz, tylko same chropowate, gdyż tam rzeka kamienista jest i woda... najlepsza i najlżejsza”. Reprezentuje ona typ górskiej wsi zrębowej, formy pochodnej od czystego typu łańcuchówki. Wzdłuż potoku o tej samej nazwie co miejscowość rozwijało się zwarte osadnictwo. Najstarsza data historyczna pod którą odnajdujemy wzmiankę o Żabnicy pochodzi z 1626 r. ze spisu inwentarza dóbr żywieckich, gdzie już wtedy występowało nazwisko Wojtyły. Być może to właśnie z Żabnicy pochodzą dziadowie Ojca Świętego Jana Pawła II – Karola Wojtyły, o czym coraz częściej wspominają biografowie i badacze genealogii jego rodziny. W 1715 r. państwo żywieckie składało się z miasta Żywca i 45 wsi objętych kluczami folwarcznymi. Do klucza Węgierska Górka należało 12 wsi. Na podstawie inwentarza dóbr żywieckich można stwierdzić, że do klucza folwarcznego Węgierska Górka należały m.in. Cisiec, Cięcina i Żabnica. W roku 1838 w sąsiedniej Węgierskiej Górze wybudowano 2 piece hutnicze, urządzenia spławne do transportu drewna w Węgierskiej Górze, Kamasznicy i Żabnicy oraz kanał doprowadzający wodę z rzeki do huty tzw. kanał „hamerski”. W 1878 r. wykonany został plan katastralny Żabnicy w oparciu o dane ze spisu katastralnego Żywiecczyny po uwłaszczeniu w poł. XIX wiek. Zgodnie z danymi według

planu katastralnego, w Żabnicy znajdował się: 1 zarębek, 26 półzarębków, 1 rola oraz 1 zagroda. Wieś otaczało 65 polan i hał oraz 5 przysiółków: Dadoki, Koloniści, Milówki, Płone i Wojtatówka. W 1911 r. wzniesiono kościół parafialny w Żabnicy. W 1972 r. utworzono w powiecie żywieckim Gminę Węgierska Górka w skład której weszły miejscowości: Żabnica, Cisiec, Cięcina, Węgierska Górka.

2.5. Ludność

Miejscowość Żabnicę na koniec 2008 r. zamieszkiwało 3 119 osób, co stanowi 20,7% ogółu mieszkańców Gminy. Na obszarze sołectwa zaobserwować można niewielką przewagę mężczyzn 1569 w stosunku do wszystkich osób zamieszkujących ten teren (kobiety 1550). Gęstość zaludnienia wynosi obecnie 89,3 osób / 1 km².

Wykres 1 Liczba ludności w Sołectwie Żabnica w latach 2006-2007

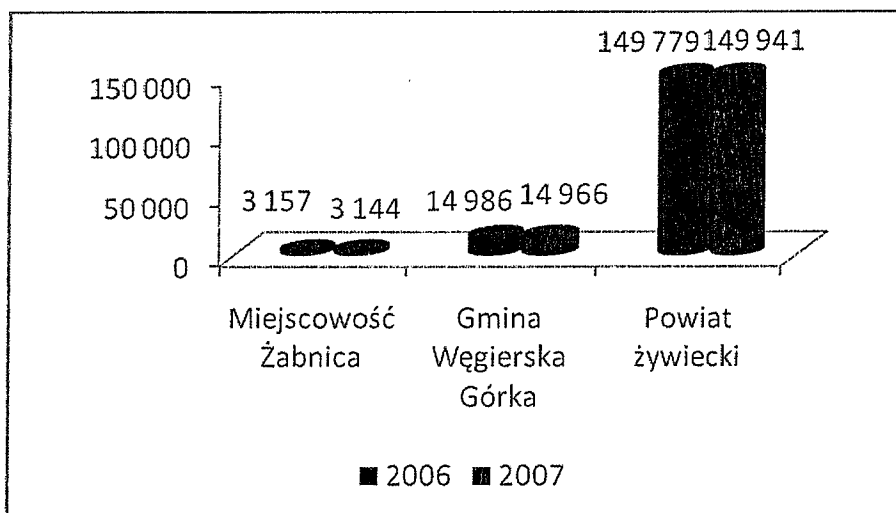


Źródło: opracowanie własne na podstawie danych Urzędu Gminy w Węgierskiej Górze

Niepokojącym zjawiskiem jest zmniejszająca się liczba mieszkańców Żabnicy (wykres 1), pomimo dodatniego przyrostu naturalnego. Przesądzać o tym może ujemne saldo migracji.

Poniższy wykres prezentuje kształtowanie się liczby ludności Żabnicy na tle Gminy oraz Powiatu Żywieckiego. W Gminie zaobserwować można ogólny spadek ludności, natomiast w Powiecie odnotować można było w 2007 r. wzrost liczby ludności.

Wykres 2 Liczba ludności Żabnicy na tle Gminy oraz Powiatu



Źródło: opracowanie własne na podstawie danych Urzędu Gminy w Węgierskiej Górze oraz danych Głównego Urzędu Statystycznego

Analizę ruchu naturalnego ludności przedstawia tabela 1. Z zestawienia wynika, iż przyrost naturalny kształtował się w ostatnich dwóch latach na poziomie dodatnim.

Tabela 1 Ruch naturalny ludności Sołectwa Żabnica na tle Gminy

Wyszczególnienie	2006		2007	
	Gmina Węgierska Górka	Sołectwo Żabnica	Gmina Węgierska Górka	Sołectwo Żabnica
Urodzenia żywe	193	43	184	40
Zgony	157	21	155	20
Przyrost naturalny	36	22	29	20

Źródło: opracowanie własne na podstawie danych Urzędu Gminy w Węgierskiej Górze

2.6. Zabytki i architektura

Na terenie miejscowości Żabnica występuje wiele obiektów zabytkowych, które stanowią atrakcje dla przyjezdnych i turystów. W szczególności są to:

- **Drewniany kościół p.w. Matki Boskiej Częstochowskiej z 1906r.** - przykład beskidzkiego budownictwa ludowego;
- **Drewniana kapliczka w kształcie gwiazdy, kryta gontem z 1832r.;**
- **Pomnik upamiętniający powieszenie przez hitlerowców 11 Polaków w 1943r.,** którzy za cenę własnego życia odkupili wolność pozostałych;

- **Galeria Beskidzka w Żabnicy-Kamiennej**, posiadająca w swoich zbiorach prace powstałe podczas corocznych plenerów organizowanych przez dr Wojciecha Opanię. Sam właściciel, architekt i rzeźbiarz w jednej osobie, jest głównym organizatorem i animatorem wernisaży rzeźby w drewnie. Pokazy rzeźb swoich i studenckich organizuje na łące naprzeciw swego domu. Równolegle z rzeźbiarzami w Opaniówce pracują i uczą się młodzi, którzy chcą zdawać na architekturę. Cała Opaniówka „pachnie” sztuką. Obrazy, rzeźby, rysunki, kompozycje przestrzenne a także ceramika zdobią nie tylko wnętrze chaty ale i całe obejście. Galeria mieści się przy zielonym szlaku turystycznym, prowadzącym na Rysiankę.

Do pozostałych obiektów zabytkowych zaliczyć należy:

- kapliczka słupkowa przy domu nr 239, kamienna,
- kapliczka przy domu nr 30, kamienna,
- kapliczka przy sklepie, kamienna,
- kapliczka przy głównej drodze nad kościołem, kamienna,
- dom nr 239, drewniany,
- dom nr 313, drewniany,
- dom nr 339, drewniany,
- dom nr 342, drewniany,
- cmentarz rzymsko-katolicki,
- ostrogi forteczne „Wawóz” i Wyrwidąb”.

W ewidencji zabytków Wojewódzkiego Oddziału Służby Ochrony Zabytków znajdują się następujące obiekty zlokalizowane w Sołectwie Żabnica:

- Dom nr 1, drewniany, ok. poł. XIX w., wł. E. Marszałek.
- Dom nr 6, murowany, 1935 r., wł. M. Tyrlik.
- Dom nr 56, drewniany, ok. 1925 r., wł. J. Adamek.
- Dom nr 212, drewniany, 1904 r., wł. P. Tyrlik.
- Dom nr 224, drewniany, ok. 1920 r., wł. J. Romański.
- Dom nr 243, murowany, 1926 r., wł. Nadleśnictwo Węgierska Górka.
- Dom nr 248, drewniany, ok. 1910 r., wł. M. Michulec.
- Dom nr 269, drewniany, ok. 1930 r., wł. F. Błażyczek.

- Dom nr 294, drewniany, poł. XX w, wł. A. Mieszczak
- Dom nr 291, drewniany, ok. 1920 r., wł. M. Kupczak.
- Dom nr 312, drewniany, ok. 1930 r., wł. Chowaniec.
- Dom nr 314, drewniany, ok. 1930 r., wł. Chmiel.
- Dom nr 323, drewniany, ok. 1925 r., wł. J. Żyrek.
- Dom nr 354, drewniany, 3 ćw. XIX w., wł. F. Krzyżewski.
- Dom nr 365, drewniany, pocz. XX w., wł. Krzus.
- Dom nr 369 z zagrodą i stajnią, drewniany, pocz. XX w., wł. M. Słowik.
- Dom nr 370, drewniany, 1906 r., wł. M. Słowik.
- Dom nr 417, drewniany, 1897 r., wł. M. Koźlik.
- Dom nr 421, drewniany, pocz. XX w., wł. A. Kupczak.
- Dom nr 448, drewniany, ok. 1925 r., wł. Krzus.
- Dom nr 470, drewniany, 1912 r., wł. J. Wojtyła.
- Dom nr 480, drewniany, ok. 1935 r., wł. J. Motyka.

2.7. Gospodarka

W 2008 r. na terenie Żabnicy zarejestrowanych jest 121 podmiotów gospodarczych, co stanowi 13,2 % wszystkich podmiotów w Gminie. Liczba ta uległa niedużemu zwiększeniu w stosunku do roku poprzedniego.

Wykres 3 Liczba podmiotów gospodarczych w Żabnicy w latach 2006-2007



Źródło: opracowanie własne na podstawie danych Urzędu Gminy w Węgierskiej Górze

Do głównych firm działających na terenie Żabnicy zaliczyć należy:

- PRO-DREWEX Sp. z o.o. Zakład Wyrobów Drzewnych (drewno i wyroby z drewna),
- Żywiec Perła – Rozlewnia Wód i Tartak-Andrzej i Helena Pękala
- Usługi leśne i transport, J. Motyka
- Tartak, S. Marszałek
- AGD – usługi, S. Wojtyła
- Usługi transportowe S. Babuśka
- WIM BUD, A. Marszałek
- Pralnia, R. Cimała
- Agropensjonat ALASKA (usługi związane z zakwaterowaniem)
- Agroturystyka. Drożdż
- Agroturystyka Nowak
- Agroturystyka - Pensjonat A. Krzus
- Agroturystyka F. Krzus
- Agroturystyka K. Dudka
- Agroturystyka S. Kupeczak
- Pensjonat WEGA
- Usługi budowlane S. Suchanek
- Skalka s.c. FHU J. Kupeczak i Z. Kupeczak (żywność)
- Usługi Blacharskie J. Koźlik (usługi budowlane),
- Promed Spółdzielnia Pracy Wyrobów Drzewnych Magazyn (przemysł drzewny i papierniczy).

2.8. Rolnictwo

Żabnica jest terenem o słabo rozwiniętym rolnictwie. Podyktowane jest to istnieniem dużej ilości małych gospodarstw indywidualnych, a brakiem dużych gospodarstw o dużej wydajności. Na przełomie lat 1981-2003 nastąpiło bardzo wyraźne zmniejszenie się powierzchni gruntów ornych, a tym samym spadek ilości płodów rolnych i pogłowia zwierzęcego. Fakt ten można uzasadnić tym, że rolnictwo na tym terenie stało się nieopłacalne. Przyczynia się do tego duże rozdrobnienie pól uprawnych, co znów pociąga za

sobą fakt, że uprawy rolnicze są mało wydajne. Stan ten jest skutkiem dzielenia majątków ziemskich przez rodziców na dzieci, który postępował przez pokolenia. Drugim czynnikiem, który wpływa na zmniejszenie się opłacalności gospodarstwa rolnego jest położenie działek rolniczych na zboczach okolicznych wzniesień, co bardzo często uniemożliwia uprawę za pomocą maszyn rolniczych, skazując rolników na obróbkę pola metodami, którymi posługiwali się ich pradziadowie, czyli tzw. obróbkę ręczną.

W 2007 r. na terenie miejscowości zarejestrowane były 352 gospodarstwa rolne, tj. o 5 mniej niż rok wcześniej.

2.9. Środowisko przyrodnicze

Ze względu na szczególne walory przyrodnicze zarówno obszar miejscowości Żabnica, jak i całej Gminy włączony został do regionalnego ekologicznego systemu obszarów chronionych oraz obszaru chronionych zlewni rzek – Żywiecki Park Krajobrazowy, Park Krajobrazowy Beskidu Śląskiego. Obszar ten odgrywa zasadniczą rolę w systemie przyrodniczym regionu ze względu na wysoki procent naturalnego krajobrazu części obszaru oraz jako ważny obszar źródłiskowy.

W strukturze przestrzennej sołectwo Żabnica jest związane z osadnictwem wołoskim (XVI w.). Przebiegające procesy osadnicze znalazły swoje odzwierciedlenie również w strukturze gruntów – Żabnica to wieś zrębna, a także w strukturze osadniczej, którą stanowią układy przestrzenne różnych typów (skupiony, ulicowy, rozrzucony).

Tereny leśne w Żabnicy stanowią aż 63,6% w stosunku do całkowitej powierzchni gminy (jest to największy udział lasów ze wszystkich miejscowości Gminy Węgierska Górka). Szata roślinna obejmuje trzy pietra roślinne. Piętro podgórza (do 600 m n.p.m.) – występuje tu grab, dąb, lipa, bluszcz zwyczajny, kokoryczka wielokwiatowa. Piętro regla dolnego (600 do 1150 m n.p.m.) – lasy bukowe z udziałem jodły, świerka i jawora, bory świerkowe w obszarach trudnodostępnych, występuje żywiec gruczołowaty, marzanka wonna, rzeżucha trójlistna oraz szczyrem trwały. Pietra regla górnego (1150 do 1400 m n.p.m.) - karpackie bory świerkowe z borówką czarną, trzcinnikiem leśnym, podbiałkiem alpejskim oraz paprociami: wietlicą alpejską i narecznicą szerokolistną. Obecnie obszar ten jest najmniej przekształcony.

Wśród ekosystemów nieleśnych do najcenniejszych występujących na terenie sołectwa należą: torfowiska wysokie, ziołorośla, łąki (mieczykowo-mietlicowe, ostrożnicowe, sitowe) oraz pastwiska, torfowiska niskie, terasy nadrzeczne, wilgotne łąki i pastwiska, młaki, zarośla łęgowe.

Fauna na obszarze Beskidów jest nadal stosunkowo słabo rozpoznana. W Żabnicy największą ostoję zwierząt stanowią masywy Romanki, Rysianki i Lipowskiej oraz dorzecze Żabniczki w jej górnym biegu. Na obszarze tym przebiega północno-zachodnia granica występowania w Beskidzie Żywieckim niedźwiedzia oraz wilka i rysia. Znajduje się tu duża ostoja ssaków kopytnych jak: jelenie, sarny, dziki. Na Romance notowano również stanowisko żbika oraz dwa stanowiska puchacza jak również kobuzy, jarzabki, cietrzewia, zimorodka. Między grzbietami Boraczej i Lipowską znajdują się siedliska głuszca. W górnym odcinku potoku Żabniczka występują endemiczne gatunki zwierząt: traszka karpacka, darniówka tatrzańska, chruściki, a także wydra oraz trzmiel *Bombus pyrenees*. W wodach Soły oraz w zasilających ją potokach występuje: minog strumieniowy, pstrąg potokowy, głowacz pręgowaty, karaś srebrny, strzelba potokowa. Licznie reprezentowane są również bezkręgowce. Występuje tam wiele gatunków ptaków jak: kuropatwy, bażanty, jarzabki, ptaki drapieżne dzienne i nocne (myszołów, jastrząb, krogulec, pustułka) oraz 7 gatunków dzięciołów (czarny, zielony, trójpalczasty, pstry i inne), lasy zamieszkują sowy (puszczyk, półdżka, płomykówka). W reglu dolnym występują ptaki śpiewające: sikory, orzechówki, strzyżyki, pluszcze, drozdy, muchołówki żałobne, pliszki górskie. Do grupy zwierząt pospolicie występujących na terenie sołectwa należy: zając, lis, kuna leśna, łasica, sarna oraz gryzonie: mysz leśna, nornica ruda, koszatka i wiewiórka.

Klimat występujący na przedstawianym obszarze należy do stref klimatu górskiego, gdzie główną zmienną wpływającą na jego charakter jest wysokość nad poziomem morza. Na terenie Beskidu Śląskiego i Żywieckiego wyróżnia się pięć pięter klimatycznych. Według tego podziału miejscowość obejmuje trzy piętra klimatyczne: umiarkowanie ciepłe, umiarkowanie chłodne i chłodne. Granice pomiędzy tymi piętrami oraz wartość temperatury powietrza ściśle związane są z ekspozycją słoneczną oraz rzeźbą terenu. Średnie temperatury powietrza są wyższe na wierzchołkach i stokach niż w dnach dolin. Przyczyną tego są zastoiska chłodu w dolinach i częste występowanie zjawisk inwersji termicznej. Na obszarze w którym znajduje się sołectwo przeważają wiatry z południowego zachodu i południa. W cieplej połowie roku zaznacza się niewielka przewaga wiatrów zachodnich i północno-

zachodnich. Wiatry fenowe wieją przeciętnie przez 20 do 24 dni w roku. Powodują gwałtowne zmiany ciśnienia atmosferycznego, wzrost temperatury oraz spadek wilgotności powietrza. Średnia prędkość wiatru waha się w przedziale 2 – 4 m/s. Te ciepłe silnie wiejące wiatry od grzbietów górskich w kierunku dolin posiadają swoje lokalne nazwy, w Polsce nazwany halnym od hal górskich.

Przedstawione warunki geograficzne oraz klimatyczne ograniczają możliwości rozwoju rolnictwa na tym obszarze zwłaszcza ze względu na krótki okres wegetacji roślin, z drugiej jednak strony stwarzają one dogodne warunki dla rozwoju rekreacji i turystyki zarówno letniej jak i zimowej ze względu na długi okres zalegania pokryw śnieżnych.

2.10. Infrastruktura

2.10.1. Zaopatrzenie w wodę

Na terenie Sołectwa obiekty budowlane są w większości zaopatrywane w wodę z sieci wodociągowej, której długość wynosi 14,3 km, w tym długość przyłączy – 3,8 km. Z sieci wodociągowej korzysta 177 gospodarstw domowych oraz podmiotów gospodarczych.

2.10.2. Sieć kanalizacyjna

Wieś Żabnica jest skanalizowana. Długość sieci kanalizacyjnej wynosi 23,9 km, a długość przyłączy – 8,9 km. Z sieci kanalizacyjnej korzysta 507 gospodarstw domowych oraz podmiotów gospodarczych.

2.10.3. Ogrzewanie

Ciepło dla potrzeb ogrzewania budynków i wody pozyskiwane jest ze spalania węgla. Z uwagi na złą jakość spalanego węgla, całość zanieczyszczeń wędruje do atmosfery. W niektórych budynkach istnieje ogrzewanie olejowe. Obecnie gmina podjęła działania na rzecz zastosowania ekologicznych systemów grzewczych. Jednym z takich rozwiązań ma być wykorzystanie słońca, jako odnawialnego źródła energii.

2.10.4. Gaz

Na terenie Sołectwa nie istnieje sieć gazociągowa.

2.10.5. Gospodarka odpadami

Śmieci powstałe w gospodarstwach domowych i przedsiębiorstwach wywożone są na wysypisko w Żywcu. Podmiotem obsługującym Sołectwo Żabnica, w tym zakresie, jest Przedsiębiorstwo Usług Komunalnych Sp. z o.o. w Żywcu i Spółka Beskid Ekosystem w Ciężynie.

2.10.6. Komunikacja

Stan dróg gminnych (będących we władaniu Gminy) jest w 80% oceniany jako dobry, natomiast dróg powiatowych i krajowych w 50% jako bardzo zły, fragmentami wręcz nieprzejezdny.

2.11. Miejsca o szczególnym znaczeniu dla potrzeb mieszkańców.

2.11.1. Miejsca kultu religijnego, pamięci oraz związane z kulturą i tradycją.

Kościół Matki Boskiej Częstochowskiej przy ul. Ks. Karola Śmiecha wraz z terenami przyległymi stanowiącymi miejsca spotkań społeczności lokalnej o charakterze religijnym jak również związanymi z obrzędowością lokalną i regionalną. Związane jest z turystyką pielgrzymkową i religijną podejmowane z motywów religijnych lub religijno – poznawczych, których głównym celem są miejsca związane z lokalną historią religii, miejsca kultu religijnego, wydarzeniami o charakterze religijnym w tym obiekty sakralne, przez co odbywa się tam specyficzny typ podróży turystycznych. Miejsce to cechuje również pewna sezonowość, związana z kalendarzem świąt religijnych będąca okazją do zorganizowania masowych spotkań, silna motywacja religijna uczestników ukierunkowana na wspólny udział w wydarzeniach kulminacyjnych których przykładem mogą być uroczyste liturgie, obrzędowość związana z okresami świątecznymi, estetycznym i kulturowym przeżywaniem występów o charakterze kulturowym.

Forty obronne Wąwóz i Wyrwidąb z 1939 r. wraz na górze Bukowina. Forty są elementami fortyfikacji z czasów II wojny światowej, unikatowe w skali Europy, nie tylko ze względu na doskonale zachowany stan, ale też ze względu na typ linii obronnych wykorzystywanych w walkach podczas kampanii wrześniowej w 1939 r. Stanowią one

przykład polskiej myśli technicznej. Są to miejsca szczególne dla społeczności lokalnej gdzie odbywają się uroczystości patriotyczno – religijne jak również historyczno – edukacyjne i rocznicowe. Kolejnym takim miejscem jest pomnik pomordowanych w podczas II wojny światowej znajdujący się w Żabnicy przy ul. Ks. Karola Śmiecha.

2.11.2. Miejsca szczególnie atrakcyjne turystyczno-rekreacyjnie oraz przyrodniczo.

Do miejsc tych należą w szczególności brzegi potoku Żabniczka oraz Romanka, których zagospodarowanie infrastrukturą w postaci ścieżek spacerowych, rowerowych przyczyni się do ich większej dostępności, atrakcyjności oraz szerszego wykorzystania dla potrzeb społeczności lokalnej jako miejsca wypoczynku i rekreacji.

Miejscem atrakcyjnym turystycznie i widokowo to: grzbietu Abrahamowa, z którego roztacza się widok na Beskid Śląski z rozłożystą Baranią Górą, Magurką Radziechowską, Skrzycznem i Klimczokiem; na Kotlinę Żywiecką, za którą widać Bramę Wilkowicką na tle południowych osiedli Bielska – Białej oraz na Beskid Mały z przełomem Soły. Dobrze widoczny jest też Żywiec z dominującą nad nim górą Grojec, a w tle Jezioro Żywieckie. W kierunku wschodnim natomiast widoczne są szczyty Romanki, Lipowskiej, Boraczego i Redykalnego Wierchu i grzbiet Prusowa. W dole – dolina Żabnicy i dolina Soły, Węgierska Górka i Cięcina. Szczyt Romanki skąd można podziwiać sąsiednie szczyty i doliny. Przed spragnionym górskich krajobrazów wędrowcem roztacza się piękny widok na dolinę Sopotni, za nią masyw Pilska, a w prawo Lipowska z Rysianką. W głębi widoczne są Tatry i Mała Fatra. Z Hali Boraczej rozciągają się dobre widoki na Baranią Górę, Ochodzitę oraz na Kotlinę Soły od źródeł pod Sołowym Wierchem do ujścia w Jezioro Żywieckie.

Stadion sportowy wraz z zapleczem przy ul. Ks. Karola Śmiecha jest miejscem na którym przeprowadza się największe imprezy sportowe jak również rekreacyjno – turystyczne oraz kulturalne w miejscowości oraz gminie. Zarówno o charakterze masowym jak i mniejsze w formie pikników rodzinnych.

2.11.3. Miejsca szczególnie o charakterze komunikacyjnym.

Miejscami takimi ze względu na obsługę zarówno mieszkańców jak i ruchu turystycznego są parkingi oraz miejsca, place postojowe wraz z infrastrukturą zapewniającą bezpieczeństwo ruchu pieszych w ich obrębie w formie chodników, przejść odpowiedniej organizacji ruchu. Miejsca te zlokalizowane są przy obiektach usługowo – handlowych, centrach obsługi administracyjnej: szkoła i przedszkole, budynek OSP, obiektach sportowych stadion ul. Szkolna, przy miejscach kultu religijnego oraz cmentarzu.

2.12. Oświata

Na terenie Sołectwa Żabnica funkcjonuje obecnie jedno przedszkole, jedna szkoła podstawowa oraz jedno gimnazjum.

Szkoła Podstawowa im. Partyzantów Polskich w Żabnicy

W roku szkolnym 2007/2008 do szkoły uczęszcza łącznie 213 uczniów, z tego 112 uczniów to chłopcy, a 101 dziewczęta. Liczba ta uległa zmniejszeniu w stosunku do roku poprzedniego, w roku szkolnym 2006/2007 było 214 uczniów (103 chłopców, 111 dziewcząt). Łączna liczba klas obecnie wynosi 11. Sal lekcyjnych w szkole jest 9 i obecnie jest to ilość niewystarczająca, w stosunku do potrzeb.

Planuje się, iż w nadchodzącym roku szkolnym 2008/2009 do szkoły podstawowej chodzić będzie 211 uczniów. W roku szkolnym 2006/2007 szkołę ukończyły łącznie 36 osób, czyli o 3 więcej niż rok wcześniej.

W szkole zatrudnionych jest łącznie 26 pracowników (w tym nauczyciele i personel administracyjny). Liczba ta pozostaje bez zmian od kilku lat. Liczba nauczycieli, ze względu na posiadane stopnie awansu zawodowego, kształtuje się następująco:

- Nauczycieli kontraktowi – 7 osoby (35%),
- Nauczyciele mianowani – 4 osoby (20%),
- Nauczyciele dyplomowani – 9 osób (45%).

Szkoła dysponuje 16 komputerami, które podłączone są do Internetu. Z komputerów tych korzystają także uczniowie gimnazjum w Żabnicy.

Szkoła nie posiada profesjonalnej sali gimnastycznej. Wraz z gimnazjum, szkoła podstawowa użytkuje na cele zajęć z wychowania fizycznego dostosowaną salę lekcyjną, która nie spełnia standardów.

Gimnazjum Publiczne im. Adama Chmielewskiego w Żabnicy

W roku szkolnym 2007/2008 do gimnazjum uczęszcza łącznie 113 uczniów, z tego 56 chłopców i 57 dziewcząt. Liczba ta uległa zmniejszeniu w stosunku do roku poprzedniego, w roku szkolnym 2006/2007 było 122 uczniów (75 chłopców, 47 dziewcząt). Łączna liczba klas obecnie wynosi 5. Sal lekcyjnych w szkole jest 5 i obecnie jest to ilość niewystarczająca, w stosunku do potrzeb.

Planuje się, iż w nadchodzącym roku szkolnym 2008/2009 do gimnazjum chodzić będzie 110 uczniów. W roku szkolnym 2006/2007 szkołę ukończyły łącznie 46 osoby, czyli o 6 więcej niż rok wcześniej.

W szkole zatrudnionych jest łącznie 13 pracowników (w tym nauczyciele i personel administracyjny). Liczba nauczycieli, ze względu na posiadane stopnie awansu zawodowego, kształtuje się następująco:

- Nauczyciele stażyści – 1 osoba (9%),
- Nauczycieli kontraktowi – 3 osoby (25%),
- Nauczyciele mianowani – 4 osoby (33%),
- Nauczyciele dyplomowani – 4 osoby (33%).

Szkoła dysponuje salą komputerową, podłączony do Internetu. Uczniowie korzystają także z komputerów będących w dyspozycji szkoły podstawowej.

Gimnazjum nie posiada profesjonalnej sali gimnastycznej. Wraz ze szkołą podstawową, użytkuje na cele zajęć z wychowania fizycznego dostosowaną salę lekcyjną, która nie spełnia standardów.

W przypadku przedszkola, niezbędna jest inwestycja w zakresie poprawy warunków funkcjonalnych budynku i jego otoczenia oraz zlikwidowanie barier architektonicznych, celem umożliwienia udziału w wychowaniu przedszkolnym również dzieciom niepełnosprawnym.

Na terenie sołectwa, jak i całej Gminy nie działają żadne szkoły wyższe. Nie stanowi to jednak utrudnienia dla lokalnej młodzieży, gdyż w niedalekim otoczeniu Gminy, w większych miastach dostępność szkół wyższych, zarówno prywatnych jak i państwowych jest znaczna (Żywiec, Bielsko-Biała).

2.13. Turystyka

Na mieszkańców oraz turystów w Żabnicy czeka wiele atrakcji. Jednostką działającą na terenie sołectwa i całej Gminy, zapewniającą aktywny sposób spędzenia wolnego czasu jest Ośrodek Promocji Gminy Węgierska Górka. W czasie wakacji organizuje dla turystów indywidualnych, cykliczny turystyczny program wakacyjny, tj. wycieczki w Beskid Żywiecki i Śląski.

Na terenie sołectwa jest wiele szlaków turystycznych:

- czarny – z Żabnicy-Skałki na Halę Boraczą,
- czarny – z Żabnicy-Skałki na Słowiankę,
- zielony – z Żabnicy-Skałki na Rysiankę i Halę Lipowską,
- niebieski – z Żabnicy Dolnej (Myce) przez Prusów na Halę Boraczą.

We wrześniu 2006 r. otwarto pierwszy w diecezji Bielsko – Żywieckiej Szlak Papieski, o długości 42 km. Szlak składa się z 7 stacji: Skwer Jana Pawła II, Kościół p.w. Przemienienia Pańskiego, Kościół p.w. Świętej Katarzyny, Hala Lipowska (1324 m), Hala Boracza, Kościół p.w. Matki Bożej Częstochowskiej, Kościół p.w. Świętego Maksymiliana Kolbe.

Do dyspozycji mieszkańców i turystów są także ścieżki rowerowe, o łącznej długości 40,5 km oraz „Transbeskidzki szlak konny” biegnący trasą: trawers Magurki Radziechowskiej i Glinnego – Rozmusia – Węgierska Górka – Cięcina PKP – Magurka Cięcińska – Matlakówka – Żabnica Skałka (Ośrodek Górskiej Turystyki Jeździeckiej „Alaska”) – Dadoki – Hala Redykalna – Hala Lipowska i dalej na Halę Miziową.

Na terenie miejscowości znajdują się także 4 wyciągi narciarskie:

- Wyciąg Zaprzelina – jest to wyciąg orczykowy o długości 300 m i różnicy wzniesień 45 m,

- Wyciąg Wojtatówka – jest to wyciąg oświetlony o długości 400 m i różnicy wzniesień 75 m,
- Wyciąg Pod Boraczą – jest to wyciąg o długości 370 m i różnicy wzniesień 60 m.,
- Wyciąg Tworzówka – jest to wyciąg oświetlony o długości 300 m i różnicy wzniesień 40 m.

2.14. Kultura

Na klimat środowiska kulturowego mają wpływ następujące elementy życia codziennego mieszkańców:

- **Wytwory rzemiosła.**
- **Kuchnia.**
- **Obrzędy, zwyczaje.**
- **Język.**
- **Muzyka.**

Na terenie wszystkich miejscowości Gminy działa Ośrodek Promocji Gminy, który między innymi działa na rzecz:

- promocji walorów turystycznych i rekreacyjnych Gminy oraz Beskidu Śląskiego i Żywieckiego;
- poprawy istniejącego stanu urządzeń i obiektów turystycznych i rekreacyjnych, oraz tworzenie nowych urządzeń infrastruktury turystycznej i rekreacyjnej;
- rozwijanie i propagowanie inicjatyw, postaw i działań sprzyjających rozwojowi turystyki i rekreacji w Gminie oraz Beskidzie Śląskim i Żywieckim
- upowszechniania dobrych przykładów działalności społecznej, przyczynianie się do ich utrwalania oraz wspieranie organizacyjne i rzeczowe osób fizycznych i prawnych, które podejmują działania na rzecz rozwoju sportu, turystyki, rekreacji i ochrony środowiska;
- tworzenie atmosfery zaufania i szacunku dla pracy społecznej;
- podejmowanie działań zmierzających do zachowania materialnych i duchowych przejawów tradycji i kultury górali beskidzkich;

Mieszkańcy mogą uczestniczyć w następujących cyklicznych imprezach folklorystycznych:

- **Niesopusty** (styczeń) – niezwykle barwny i efektowny obrzęd i zwyczaj okresu świąteczno-noworocznego. Odwiedzający Gminę w okresie Świąt Bożego Narodzenia i Nowego Roku turyści mają okazję zetknąć się z barwnym korowodem tzw. „Dziadów”, czyli noworocznych przebierańców. Barwne korowody przebierańców wychodzą na ulice i drogi, ich przejściu towarzyszy dźwięk dzwonków, trzaskania z batów, muzyka. W każdej grupie przebierańców znajdują się: konie, cygan, panna młoda, żyd, śmierć, diabeł i niedźwiedź. Wszystkie grupy składają życzenia, prezentując jednocześnie swój przygotowany obrzęd. Potem odbywa się Festiwal Koni.
- **Międzynarodowy Konkurs Heligonistów** (lipiec) – impreza mająca na celu zachowanie i popularyzację gry na heligonce oraz przybliżenie tradycyjnych utworów muzycznych górali żywieckich, wypoczywającym w Gminie turystom. Do udziału w przeglądzie zaproszeni są muzycy z Polski, Czech i Słowacji. Wraz z orkiestrami dętymi wykonują wspólny utwór zaaranżowany przez braci Golców – współorganizatorów i członków jury.
- **Łossod** – jesienny spęd owiec z hal, organizowany na Hali Robaczej w Żabnicy jest tradycyjnym świętem bacy i hodowców owiec z terenu Gminy. Jest on organizowany zgodnie z tradycją na Św. Michała (koniec września). To impreza folklorystyczna, która ma na celu popularyzować hodowlę owiec oraz promować wyroby z mleka owczego: bundz, bryndzę, oscypek oraz mięso baraninę i jagnięcinę.
- **Hołdymas Gazdowski** (listopad). Dawniej „Hołdymasy” wyprawiali gospodarze po zakończeniu ważniejszych prac w gospodarstwie, np. po żniwach, wykopkach, sianokosach, co oznaczało lepsze „jodło”, dobrą zabawę z tańcami przy dźwiękach muzyki ludowej. W ten sposób dawniej, jak i obecnie wyraża się radość i zadowolenie z dobrze spełnionego obowiązku, cieszy się ze szczęśliwie zebranych plonów. Obecnie jest to impreza, w której uczestniczy 5 Kół Gospodyń Wiejskich z Gminy oraz Stowarzyszenie Hodowców Owiec, Kóz i Producentów Zdrowej Żywności. W programie są: występy artystyczne poszczególnych kół, obfitujące w zdrowy, góralski humor, degustacja potraw regionalnych przygotowanych przez KGW i stowarzyszenie oraz wystawa rękodzielnictwa i przedmiotów codziennego użytku ojców i dziadów.

Poza wyżej wymienionymi imprezami cyklicznymi, odbywają się także różnego rodzaju inne zabawy, konkursy, wystawy, warsztaty, itp. Wszelkie informacje znajdują się na

stronie internetowej Urzędu Gminy, a także są udzielane przez Punkt Informacji Turystycznej. Średnio w każdym miesiącu roku kalendarzowego, organizowane są 3-4 atrakcje zarówno dla mieszkańców, jak i dla turystów.

3. ANALIZA SWOT

Kierując się zasadami przyjętymi dla kreowania strategii w otoczeniu biznesowym lub samorządowym, w przypadku wsi Żabnica, posłużono się bardzo wygodnym narzędziem planistycznym, jakim jest analiza SWOT.

Założenia analizy:

- pozwala na wygenerowanie z otoczenia szans rozwoju oraz zagrożeń hamujących rozwój Sołectwa,
- rozważa się zarówno otoczenie bliższe oraz otoczenie dalsze,
- analiza zasobów ma doprowadzić do wygenerowania mocnych punktów miejscowości Żabnica oraz wskazania jej słabych stron. Mocne punkty mogą oznaczać, iż należy je nadal rozwijać i doskonalić, słabe zaś eliminować, bądź zreorganizować.

3.1. Czynniki wewnętrzne miejscowości Żabnica

Mocne strony:

- Atrakcyjność turystyczna Żabnicy, związana z położeniem geograficznym, bliskością granicy ze Słowacją;
- Różnorodność i bogactwo zasobów przyrodniczych miejscowości i jej bezpośredniego otoczenia;
- Liczne atrakcje turystyczne (ścieżki rowerowe, trasy konne, szlaki turystyczne, wyciągi narciarskie, itp.);
- Dogodne warunki do rozwoju turystyki i rekreacji;
- Bogaty klimat środowiska kulturalnego;
- Wysoki poziom skanalizowania miejscowości,
- Rozwój przedsiębiorczości (duży przyrost podmiotów gospodarczych);

Słabe strony:

- Brak sieci gazowej;
- Niedostateczny rozwój infrastruktury rekreacyjnej;
- Niedogodne warunki lokalowe w budynkach użyteczności publicznej;
- Brak infrastruktury sportowej, szczególnie pod kątem wychowania fizycznego młodzieży,

- Zanieczyszczenie atmosfery w wyniku złej jakości spalane go węgla w gospodarstwach domowych;
- Ograniczenia wynikające z „Planu Ochrony Żywieckiego Parku Krajobrazowego” oraz innych uwarunkowań związanych z Parkiem Krajobrazowym Beskidu Śląskiego;
- Ograniczenia wynikające ze stref ochrony konserwatorskiej krajobrazu kulturowego, tereny górskie ograniczające lub uniemożliwiające niektóre formy zainwestowania;

3.2. Czynniki zewnętrzne miejscowości Żabnica

Szanse:

- Położenie geograficzne w obszarze przygranicznym i wynikające stąd potencjalne nowe relacje gospodarcze, związane z procesem integracji z partnerami sąsiednich państw;
- Możliwość aplikowania o środki z funduszy Unii Europejskiej;
- Sprzyjająca polityka regionalna, w tym adresowana do rozwoju obszarów wiejskich ze strony rządu i władz wojewódzkich;
- Rozwój agroturystyki;
- Dynamika przyrostu turystów krajowych i zagranicznych;
- Współpraca z innymi miejscowościami i Gminami;
- Rozwój społeczeństwa informacyjnego;

Zagrożenia:

- Ograniczone możliwości finansowe w aplikowaniu o fundusze Unii Europejskiej;
- Mały zasób kapitału publicznego i prywatnego możliwego do zainwestowania,
- Ograniczenia prawne i terenowe w zakresie inwestycji;
- Nierównomiernie postępujący rozwój społeczny w odniesieniu do rozwoju technologicznego;
- Niedoskonałość i niestabilność przepisów;

4. PLANOWANE ZADANIA INWESTYCYJNE

Planowanymi zadaniami do realizacji w miejscowości Żabnica są:

1. Budowa Sali gimnastycznej przy Gimnazjum i Szkole Podstawowej w Żabnicy.
2. Modernizacja i wyposażenie budynku wielofunkcyjnego (OSP) w Żabnicy na cele społeczno kulturalne.
3. Modernizacja i wyposażenie budynku Biblioteki publicznej i świetlicy środowiskowej w Żabnicy,
4. Przebudowa i renowacja obiektu z przeznaczeniem na cele społeczno - kulturalne w Żabnicy,
5. Modernizacja zabudowy Kółka Rolniczego w Żabnicy wraz z infrastrukturą towarzyszącą,
6. Renowacja i konserwacja zabudowy kościoła parafialnego w Żabnicy - system zabezpieczeń, nagłośnienia oraz rozbudowa części socjalnej budynku kościoła,
7. Izolacja termiczna oraz modernizacja poddasza i dachu na budynku Domu Pogodnej Starości w Żabnicy,
8. Budowa wielofunkcyjnego boiska sportowego ze sztuczną nawierzchnią w Żabnicy.
9. Zagospodarowanie na cele rekreacyjno turystyczne terenów przybrzeżnych potoku Żabniczka,
10. Modernizacja obiektu sportowego – płyty boiska oraz zaplecze socjalne w Żabnicy.
11. Budowa kanalizacji sanitarnej "Grace i Rycyny" oraz przysiółki Płone, Wojtatówka, Zaprzelina, Tworzówka, Boracza.
12. Budowa parkingów w miejscach rekreacyjnych i turystycznych miejscowości Żabnica.
13. Budowa parkingów i zaplecza socjalno – porządkowego na cmentarzu parafialnym oraz przy obiektach kultu religijnego w Żabnicy.
14. Odbudowa i modernizacja cieków wodnych i rowów odwadniających na terenie Żabnicy.
15. Budowa i modernizacja kanalizacji deszczowej i chodników w ciągu dróg w Żabnicy.
16. Utylizacja azbestu oraz wymiana ogrzewania na ekologiczne.
17. Rewitalizacja terenu wraz z zabudową po byłym tartaku na potrzeby społeczno - kulturalne i rekreacyjne.

Wszystkie wyżej wymienione zadania możliwe będą do realizacji głównie przy dużej aktywności mieszkańców umiejętnie kierowanych przez miejscowych liderów, przy odpowiednim zrozumieniu i współpracy ze strony władz samorządowych i lokalnych przedsiębiorców. Niezbędnym warunkiem dla realizacji w/w zadań będzie zapewnienie odpowiedniego poziomu finansowania ze strony władz gminnych, samorządów wyższego szczebla, instytucji dysponujących środkami unijnymi, przedsiębiorstw użyteczności społecznej oraz firm prywatnych.

4.1. Opis, uzasadnienie i rezultaty planowanych zadań inwestycyjnych

Plan Odnowy Miejscowości Żabnica zakłada realizację wielu przedsięwzięć inwestycyjnych, mających za zadanie poprawę społeczno – gospodarczo – kulturalnej sfery życia mieszkańców. Celem planowanych inwestycji jest poprawa wizerunku sołectwa Żabnica w perspektywie całej Gminy.

I. Budowa Sali gimnastycznej przy Gimnazjum i Szkole Podstawowej w Żabnicy.

Przedmiotem inwestycji ma być konserwacja i zabezpieczenie elementów budynku szkoły podstawowej i gimnazjum. W ramach prac wykonany zostanie remont dachu oraz modernizacja instalacji wewnątrz budynku. Elementem przedsięwzięcia będzie także budowa sali gimnastycznej oraz jej doposażenie.

Rezultaty planowanej inwestycji:

- Zapobiegnięcia degradacji substancji budowlanej,
- Poprawa warunków pracy uczniów,
- Rozwój infrastruktury sportowej,
- Poprawa stanu zdrowia uczniów,
- Poprawa estetyki miejscowości,
- Zaspokojenie potrzeb społeczeństwa.

II. Modernizacja i wyposażenie budynku wielofunkcyjnego (OSP) w Żabnicy na cele społeczno kulturalne.

Przedmiotem inwestycji będzie modernizacja i remont budynku Ochotniczej Straży Pożarnej, w którym mieści się świetlica dla młodzieży oraz inne pomieszczenia użytkowe. W ramach prac remontowych, nastąpi zabezpieczenie budynku, co poprawi jego wartość funkcjonalną i podniesie standard obiektu.

Rezultaty planowanej inwestycji:

- Zapobiegnięcia degradacji substancji budowlanej,
- Poprawa warunków życia i pracy,
- Poprawa estetyki miejscowości,
- Zaspokojenie potrzeb społeczeństwa.

III. Modernizacja i wyposażenie budynku Biblioteki publicznej i świetlicy środowiskowej w Żabnicy.

Przedmiotem inwestycji będzie rewitalizacja przyszkolnego budynku gospodarczego z przeznaczeniem na bibliotekę i świetlicę środowiskową. W ramach przedsięwzięcia planuje się także zakup niezbędnego wyposażenia do biblioteki i świetlicy środowiskowej.

Rezultaty planowanej inwestycji:

- Zapobiegnięcia degradacji substancji budowlanej,
- Zaspokojenie potrzeb społecznych w zakresie komfortu korzystania z zasobów bibliotecznych,
- Poprawa jakości życia mieszkańców poprzez stworzenie możliwości do zabaw, zajęć i edukacji dla dzieci i młodzieży,
- Poprawa estetyki miejscowości.

IV. Przebudowa i renowacja obiektu z przeznaczeniem na cele społeczno - kulturalne w Żabnicy.

Inwestycja obejmie prace związane z przebudową i renowacją obiektu użyteczności publicznej z przeznaczeniem na cele społeczno kulturalne oraz otaczającego ją ogrodu. Planowana jest przebudowa istniejącego budynku, ocieplenie ścian i poddasza, wymiana pokrycia dachowego i stolarki, rozbudowa i adaptacja pomieszczeń, a w przypadku ogrodu – wprowadzenie zieleńców, zakup ławek, huśtawek, zjeżdżalni i innej drobnej infrastruktury do zabaw. Modernizacja będzie miała także na celu dostosowanie infrastruktury do potrzeb osób niepełnosprawnych.

Rezultaty planowanej inwestycji:

- Rozwój edukacji społeczno - kulturalnej,
- Likwidacja barier architektonicznych pod kątem osób niepełnosprawnych,
- Wzrost komfortu zabawy i nauki dla dzieci i młodzieży,
- Zaspokojenie potrzeb społeczno - kulturalnych mieszkańców,
- Poprawa jakości życia mieszkańców,
- Poprawa estetyki miejscowości.

V. Modernizacja zabudowy Kółka Rolniczego w Żabnicy wraz z infrastrukturą towarzyszącą.

Przedmiotem inwestycji ma być modernizacja zdegradowanych hal typu lekkiego, należących do Kółka Rolniczego oraz zabezpieczenie podłoża (gruntu i wód) przez przedostawaniem się do niego zanieczyszczeń ciekłych i stałych.

Rezultaty planowanej inwestycji:

- Poprawa stanu środowiska naturalnego,
- Zapobiegnięcia degradacji substancji budowlanej,
- Poprawa funkcjonalności obiektów i otaczającego terenu zwłaszcza na potrzeby lokalnego rolnictwa,
- Poprawa estetyki miejscowości,
- Zaspokojenie potrzeb społeczeństwa.

VI. Renowacja i konserwacja zabudowy kościoła parafialnego w Żabnicy – system zabezpieczeń, nagłośnienia oraz rozbudowa części socjalnej budynku kościoła.

Przedmiotem inwestycji będą prace renowacyjne i konserwatorskiego przy zabudowie kościoła p.w. M. B. Częstochowskiej w Żabnicy, stanowiącego dominantę przestrzenną miejscowości. Przedsięwzięcie obejmie: wykonanie izolacji termicznej dachu i przeciwwilgociowej fundamentów, częściową wymianę stolarki okiennej i drzwiowej, modernizację wentylacji i nagłośnienia głównej sali gdzie odbywają się nabożeństwa i koncerty, rozbudowę zaplecza socjalnego, remont sanitariatów oraz adaptację pomieszczeń zaplecza na funkcje garderoby, sal prób i małych przedstawień.

Rezultaty planowanej inwestycji:

- Poprawa stanu obiektu zabytkowego,
- Rozwój infrastruktury turystyki kulturowej,
- Stworzenie nowych form edukacji w zakresie kultury i turystyki,
- Wzrost turystów i osób zainteresowanych turystyką kulturową,
- Poprawa estetyki miejscowości,
- Zaspokojenie potrzeb społeczeństwa.

VII. Izolacja termiczna oraz modernizacja poddasza i dachu na budynku Domu Pogodnej Starości w Żabnicy.

W ramach zadania przewiduje się wykonanie następujących prac remontowych: przebudowa i termomodernizacja dachu oraz ścian, częściowa wymiana stolarki okiennej i drzwiowej, modernizacja i remont sanitariatów z przystosowaniem do osób niepełnosprawnych, adaptacja jadalni oraz zaplecza kuchenne-magazynowego na potrzeby funkcjonowania domu opieki nad ludźmi tego wymagającymi.

Rezultaty planowanej inwestycji:

- Poprawa funkcjonalności i standardu budynku – dostosowanie do obowiązujących wymogów prawnych,

- Dostosowanie obiektu do osób niepełnosprawnych,
- Poprawa estetyki miejscowości,
- Zaspokojenie potrzeb społeczeństwa.

VIII. Budowa wielofunkcyjnego boiska sportowego ze sztuczną nawierzchnią w Żabnicy.

Inwestycja obejmie prace modernizacyjne przy miejscowym stadionie. Planuje się: renowację płyty boiska i zaplecza socjalnego, wykonanie odwodnienia oraz montaż oświetlenia stadionu, a także zakup wyposażenia. Elementem inwestycji będzie także utworzenie miejsc postojowych przy obiekcie. Cały obiekt zostanie dzięki temu dostosowany do standardów narzuconych przez Polski Związek Piłki Nożnej, co umożliwi organizację zawodów piłkarskich na poziomie okręgowym oraz przeprowadzanie treningów zespołowi IV-ligowemu.

Rezultaty planowanej inwestycji:

- Rozwój infrastruktury sportowej,
- Poprawa stanu zdrowia mieszkańców,
- Poprawa funkcjonalności i bezpieczeństwa ruchu drogowego,
- Poprawa efektywności ekonomicznej obiektu,
- Poprawa bezpieczeństwa osób przebywających na stadionie,
- Poprawa estetyki miejscowości,
- Zaspokojenie potrzeb społeczeństwa.

IX. Zagospodarowanie na cele rekreacyjno turystyczne terenów przybrzeżnych potoku Żabniczka.

Przedsięwzięcie polegać będzie na zagospodarowaniu terenów przybrzeżnych potoków górskich oraz rzeki Żabniczka, celem utworzenia infrastruktury rekreacyjno-sportowej obejmującej park rekreacyjny, deptak, ławeczki oraz miejsca do grillowania.

Rezultaty planowanej inwestycji:

- Zagospodarowanie terenów o znaczeniu przyrodniczym,
- Przywrócenie terenom zdegradowanym stanu użyteczności publicznej,
- Rozwój infrastruktury rekreacyjno - sportowej,
- Stworzenie możliwości spędzania wolnego czasu przez mieszkańców,
- Rozwój turystyki,
- Poprawa estetyki miejscowości,
- Zaspokojenie potrzeb społeczeństwa.

X. Modernizacja obiektu sportowego – płyty boiska oraz zaplecze socjalne w Żabnicy.

Zadanie obejmować będzie renowację płyty boiska i zaplecza socjalnego (szatnię natryskownię, węzeł sanitarny, pomieszczenia ternara, magazyn sprzętu sportowego), wykonanie odwodnienia i zakup trwałego wyposażenia sportowego dla stadionu oraz wykonanie miejsc postojowych przy obiekcie.

Rezultaty planowanej inwestycji:

- Stworzenie infrastruktury sportowej,
- Dostosowanie obiektu do standardów wymaganych przez Polski Związek Piłki Nożnej,
- Stworzenie możliwości do organizacji rozgrywek piłkarskich na poziomie okręgowym,
- Poprawa bezpieczeństwa obiektu,
- Poprawa estetyki miejscowości,
- Zaspokojenie potrzeb społeczeństwa.

XI. Budowa kanalizacji sanitarnej „Grace i Ryjczy” oraz przysiółki Płone, Wojtatówka, Zaprzelina, Tworzówka, Boracza.

Przedmiotem przedsięwzięcia jest budowa kanalizacji sanitarnej wraz z przyłączami do budynków i gospodarstw nie objętych jeszcze siecią kanalizacyjną. Budowa kanalizacji umożliwi odprowadzanie ścieków komunalnych, oczyszczanie a zarazem ograniczy ich przedostawanie się do gruntów. Przedsięwzięcie przyczyni się do poprawy stanu środowiska

naturalnego na terenie Gminy a zwłaszcza w rejonach gdzie zostanie wprowadzona kanalizacja. Zmniejszy się ilość puszcanych ścieków bezpośrednio do gruntów oraz cieków wodnych, co wpłynie na poprawę warunków życia mieszkańców i podniesie atrakcyjność Gminy w zakresie prowadzenia działalności turystycznej.

Rezultaty planowanej inwestycji:

- Ochrona środowiska,
- Wzrost efektywności prowadzenia gospodarki odpadami,
- Zapobieganie przedostawania się ścieków komunalnych do gruntów oraz cieków wodnych, wzrost czystości w Gminie,
- Poprawa estetyki miejscowości,
- Zaspokojenie potrzeb społeczeństwa.

XII. Budowa parkingów w miejscach rekreacyjnych i turystycznych miejscowości Żabnica.

Przedmiotem inwestycji ma być budowa parkingów oraz miejsc postojowych w miejscach o szczególnym natężeniu ruchu turystycznego. Obsługując obiekty i obszary o znaczeniu rekreacyjnym, turystycznym oraz komunalnym. W ramach prac wykonane zostaną podbudowy wraz z odwodnieniem terenu i jego oświetleniem oraz położone zostanie warstwa asfaltowa i wytyczone stanowiska postojowe wraz z drobną infrastrukturą towarzyszącą (ławeczki, stoliki, kosze, boksy na rowery).

Rezultaty planowanej inwestycji:

- Wzrost dostępności do infrastruktury turystycznej,
- Popraw bezpieczeństwa w ruchu kołowym i pieszym wokół miejsc o dużym natężeniu ruchu turystycznego.
- Zaspokojenie potrzeb społecznych,
- Poprawa estetyki miejscowości.

XIII. Budowa parkingów i zaplecza socjalno – porządkowego na cmentarzu parafialnym oraz przy obiektach kultu religijnego w Żabnicy.

Przedmiotem inwestycji ma być modernizacja placu przycmentarnego z przeznaczeniem na parkingi oraz utworzenie zaplecza socjalno – porządkowego wraz z zagospodarowaniem ich bezpośredniego otoczenia. W ramach prac wykonane zostaną podbudowy wraz z odwodnieniem terenu i jego oświetleniem oraz położona zostanie warstwa asfaltowa i wytyczone stanowiska postojowe. Wprowadzona zostanie drobna infrastruktura typu: ławeczki, kosze uliczne, stojak na rowery oraz zieleńce ozdobne. Wybudowane zostanie zaplecze porządkowe obsługujące cmentarz wraz z jego bezpośrednim otoczeniem.

Rezultaty planowanej inwestycji:

- Poprawa dostępności do miejsc kultu religijnego,
- Popraw bezpieczeństwa w ruchu kołowym i pieszym wokół cmentarza.
- Zaspokojenie potrzeb społecznych,
- Poprawa estetyki miejscowości.

XIV. Odbudowa i modernizacja cieków wodnych i rowów odwadniających na terenie Żabnicy.

Przedmiotem przedsięwzięcia jest odbudowa oraz modernizacja cieków wodnych oraz rowów odwadniających w miejscowości Żabnica. Zmodernizowanie cieków oraz rowów pozwoli na uchwycenie i ukierunkowanie przepływu wód zwłaszcza podczas intensywnych opadów oraz wiosennych roztopów. Kontrolowanie przepływu tych wód chronić będzie zarówno gospodarstwa domowe jak również pozostałą infrastrukturę publiczną (drogi, obiekty sportowe, budynki i urządzenia administracji publicznej) przed ich okresowymi podtopieniami i zalewaniem. Przedsięwzięcie przyczyni się do poprawy stanu środowiska poprzez udrożnienie odpływów wodnych zarazem chroniąc przed ich niekontrolowanym wylewaniem.

Rezultaty planowanej inwestycji:

- Ochrona środowiska,

- Zapobieganie przed niekontrolowanymi wylewami,
- Kontrolowane odprowadzanie nadmiaru wód opadowych i gruntowych,
- Poprawa estetyki miejscowości,
- Zaspokojenie potrzeb z zakresu ochrony i bezpieczeństwa mieszkańców.

XV. Budowa i modernizacja kanalizacji deszczowej i chodników w ciągu dróg w Żabnicy.

Przedmiotem przedsięwzięcia jest budowa kanalizacji deszczowej szczególnie przy ciągach dróg gminnych. Budowa kanalizacji umożliwi odprowadzanie wód opadowych oraz powierzchniowych a zarazem ograniczy ich przedostawanie się do gruntów i zalewania okolicznych posesji. Przedsięwzięcie przyczyni się do poprawy stanu środowiska naturalnego na terenie Gminy a zwłaszcza w rejonach gdzie zostanie wprowadzona kanalizacja deszczowa. Zmniejszy się ilość wód spływających z jezdni bezpośrednio do gruntów oraz cieków wodnych, co wpłynie na poprawę warunków życia mieszkańców i podniesie atrakcyjność Gminy w zakresie prowadzenia działalności turystycznej. Budowa chodników wpłynie na bezpieczeństwo ruchu drogowego zwłaszcza pieszych, poprawiając zarazem jakość pieszych ciągów komunikacyjnych oraz ich estetykę i funkcjonalność, niwelując zarazem występujące dotychczas bariery architektoniczne.

Rezultaty planowanej inwestycji:

- Ochrona środowiska,
 - Wzrost efektywności prowadzenia gospodarki wodno - ściekowej,
 - Zapobieganie przedostawania się wód opadowych do gruntów oraz cieków wodnych,
 - Wzrost czystości w Gminie,
 - Wzrost ilości i jakości pieszych ciągów komunikacyjnych,
 - Poprawa bezpieczeństwa w ruchu drogowym,
 - Poprawa estetyki miejscowości,
- Zaspokojenie potrzeb społeczeństwa.

XVI. Utylizacja azbestu oraz wymiana ogrzewania na ekologiczne.

Przedsięwzięcie obejmie utylizację azbestu występującego jako pokrycia dachowe oraz wymianę kotłów CO na piece ekologiczne i energooszczędne celem ochrony środowiska naturalnego na obszarze rewitalizowanym.

Rezultaty planowanej inwestycji:

- Ochrona środowiska,
- Poprawa stanu zdrowia mieszkańców,
- Zwiększenie oszczędności gospodarstw domowych,
- Poprawa estetyki miejscowości,
- Zaspokojenie potrzeb społeczeństwa.

XVII. Rewitalizacja terenu wraz z zabudową po byłym tartaku na potrzeby społeczno-kulturalne i rekreacyjne.

Przedmiotem inwestycji ma być rewitalizacja terenu przemysłowego, zabudowanego halami typu lekkiego, pełniących dotychczasową funkcję tartaku oraz rekultywacja podłoża (gruntu i wód) z występującymi odpadami drzewnymi. Zaadoptowanie terenu wraz z zabudową na cele społeczno – kulturalne oraz rekreacyjne. Powiązanie terenu przemysłowego z sąsiadującą bazą oświatową i sportową.

Rezultaty planowanej inwestycji:

- Rewitalizacja i poprawa stanu środowiska naturalnego,
- Zapobiegnięcie dalszej degradacji substancji budowlanej oraz jej adaptacja na cele społeczne, kulturalne, rekreacyjne,
- Poprawa funkcjonalności obiektów i otaczającego terenu zwłaszcza na potrzeby rekreacyjne i sportowe,
- Poprawa estetyki miejscowości, oraz bezpieczeństwa miejscu użyteczności publicznej,
- Zaspokojenie potrzeb społeczeństwa.

XVIII. Przebudowa dróg gminnych i powiatowych poprawiających dostępność komunikacyjną miejscowości.

Przedmiotem inwestycji ma być budowa, przebudowa, rozbudowa: dróg lokalnych, chodników, odwodnienia, oświetlenia ulicznego, celem lepszego skomunikowania miejsc, obiektów, przestrzeni o szczególnym znaczeniu społecznym. W ramach prac wykonane będą nawierzchnie asfaltowe oraz z kostki brukowej, podbudowy, odwodnienie wraz z przepustami oraz oświetlenie uliczne, oznakowanie pionowe i poziome poprawiające parametry techniczne dróg, polepszające ich funkcjonalność i bezpieczeństwo użytkowników zarówno zmotoryzowanych jak i pieszych. Powstałe w ramach działania ciągi komunikacyjne poprawią dostępność komunikacyjną miejscowością oraz położonych przy nich obiektach i miejscach użyteczności publicznej oraz budynkach i zabudowach gospodarczych.

Rezultaty planowanej inwestycji:

- Wzrost dostępności komunikacyjnej miejscowości.
- Wzrost parametrów technicznych dróg i chodników.
- Utworzenie bezpiecznej, spójnej, funkcjonalnej i efektywnej infrastruktury drogowej.
- Popraw bezpieczeństwa w ruchu kołowym i pieszym.
- Zaspokojenie potrzeb społecznych.
- Wzrost oferty turystycznej poprzez utworzenie lepszej dostępności do miejsc o ciekawych walorach kulturowych, przyrodniczych i widokowych.
- Poprawa estetyki miejscowości.

4.2. Koszty i źródła finansowania realizacji poszczególnych zadań inwestycyjnych w Sołectwie Żabnica w latach 2010 - 2017.

<i>Nazwa zadania inwestycyjnego</i>	<i>Łączny koszt inwestycji</i>	<i>Źródła finansowania inwestycji</i>
Budowa Sali gimnastycznej przy Gimnazjum i Szkole Podstawowej w Żabnicy	2.850.661,93 zł	- Program Rozwoju Województwa Śląskiego - Środki własne
Modernizacja i wyposażenie budynku wielofunkcyjnego (OSP) w Żabnicy na cele społeczno - kulturalne	500.000,00 zł	- Program Rozwoju Obszarów Wiejskich - Środki własne
Modernizacja i wyposażenie budynku Biblioteki publicznej i świetlicy środowiskowej	450.000,00 zł	- Program Rozwoju Obszarów Wiejskich - Środki własne
Przebudowa i renowacja obiektu z przeznaczeniem na cele społeczno - kulturalne w Żabnicy	800.000,00 zł	- Program Rozwoju Obszarów Wiejskich - Środki własne
Modernizacja zabudowy Kółka Rolniczego w Żabnicy wraz z infrastrukturą towarzyszącą	300.000,00 zł	- Program Rozwoju Województwa Śląskiego - Środki własne
Renowacja i konserwacja zabudowy kościoła parafialnego w Żabnicy – System zabezpieczeń, nagłośnienia oraz rozbudowa części socjalnej budynku kościoła	600.000,00 zł	- Program Rozwoju Obszarów Wiejskich - Środki własne
Izolacja termiczna oraz modernizacja poddasza i dachu na budynku Domu Pogodnej Starości w Żabnicy	500.000,00 zł	- Program Rozwoju Obszarów Wiejskich - Środki własne
Budowa wielofunkcyjnego boiska sportowego ze sztuczną nawierzchnią w Żabnicy	400.000,00 zł	- Program Rozwoju Obszarów Wiejskich - Środki własne
Zagospodarowanie na cele rekreacyjno turystyczne terenów przybrzeżnych potoku Żabniczka	600.000,00 zł	- Program Rozwoju Województwa Śląskiego - Środki własne
Modernizacja obiektu sportowego – płyty boiska oraz zaplecze socjalne w Żabnicy	600.000,00 zł	- Program Rozwoju Obszarów Wiejskich - Środki własne
Budowa kanalizacji sanitarnej "Grace i Ryjczyń" oraz przysiółki Płone, Wojtatówka, Zaprzelina,	4.000.000,00 zł	Program Rozwoju Województwa Śląskiego - Środki własne

PLAN ODNOWY MIEJSCOWOŚCI ŻABNICA NA LATA 2010 - 2017

<i>Tworzówka, Boracza.</i>		
<i>Budowa parkingów w miejscach rekreacyjnych i turystycznych miejscowości Żabnica</i>	<i>500.000,00 zł</i>	<ul style="list-style-type: none"> - <i>Program Rozwoju Obszarów Wiejskich</i> - <i>Środki własne</i>
<i>Budowa parkingów i zaplecza socjalno – porządkowego na cmentarzu parafialnym oraz przy obiektach kultu religijnego w Żabnicy.</i>	<i>600 000,00 zł.</i>	<ul style="list-style-type: none"> - <i>Program Rozwoju Obszarów Wiejskich</i> - <i>Środki własne</i>
<i>Odbudowa i modernizacja cieków wodnych i rowów odwadniających na terenie Żabnicy.</i>	<i>600 000,00 zł</i>	<ul style="list-style-type: none"> - <i>Program Rozwoju Obszarów Wiejskich</i> - <i>Środki własne</i>
<i>Budowa i modernizacja kanalizacji deszczowej i chodników w ciągu dróg w Żabnicy.</i>	<i>600 000,00 zł.</i>	<ul style="list-style-type: none"> - <i>Program Rozwoju Obszarów Wiejskich</i> - <i>Środki własne</i>
<i>Utylizacja azbestu oraz wymiana ogrzewania na ekologiczne</i>	<i>200.000,00 zł</i>	<ul style="list-style-type: none"> - <i>Wojewódzki program Ochrony Środowiska i Gospodarki Wodnej 50%</i> - <i>Środki własne</i>
<i>Rewitalizacja terenu wraz z zabudową po byłym tartaku na potrzeby społeczno- kulturalne i rekreacyjne</i>	<i>600.000,00 zł.</i>	<ul style="list-style-type: none"> - <i>Program Rozwoju Obszarów Wiejskich</i> - <i>Środki własne</i>
<i>Przebudowa dróg gminnych i powiatowych poprawiających dostępność komunikacyjną miejscowości.</i>	<i>1 500 000,00 zł</i>	<ul style="list-style-type: none"> - <i>Program Rozwoju Obszarów Wiejskich</i> - <i>Środki własne</i>

4.3. Harmonogram realizacji zadań w Sołectwie Żabnica na lata 2010-2017.

<i>Nazwa zadania inwestycyjnego</i>	<i>2010</i>	<i>2011</i>	<i>2012</i>	<i>2013</i>	<i>2014</i>	<i>2015</i>	<i>2016</i>	<i>2017</i>
<i>Budowa Sali gimnastycznej przy Gimnazjum i Szkole Podstawowej w Żabnicy</i>								
<i>Modernizacja i wyposażenie budynku wielofunkcyjnego (OSP) w Żabnicy na cele społeczno kulturalne</i>								
<i>Modernizacja i wyposażenie budynku Biblioteki publicznej i świetlicy środowiskowej</i>								
<i>Przebudowa i renowacja obiektu z przeznaczeniem na cele społeczno - kulturalne w Żabnicy</i>								
<i>Modernizacja zabudowy Kółka Rolniczego w Żabnicy wraz z infrastrukturą towarzyszącą</i>								
<i>Renowacja i konserwacja zabudowy kościoła parafialnego w Żabnicy - System zabezpieczeń, nagłośnienia oraz rozbudowa części socjalnej budynku kościoła</i>								
<i>Izolacja termiczna oraz modernizacja poddasza i dachu na budynku Domu Pogodnej Starości w Żabnicy</i>								
<i>Budowa wielofunkcyjnego boiska sportowego ze sztuczną nawierzchnią w Żabnicy</i>								
<i>Zagospodarowanie na cele rekreacyjno turystyczne terenów przybrzeżnych potoku Żabniczka</i>								
<i>Modernizacja obiektu sportowego – płyty boiska oraz zaplecze socjalne w Żabnicy</i>								

Budowa kanalizacji sanitarnej "Grace i Ryjczy" oraz przysiółki Płone, Wojtatówka, Zaprzelina, Tworzówka, Boracza.								
Budowa parkingów w miejscach rekreacyjnych i turystycznych miejscowości Żabnica								
Budowa parkingów i zaplecza socjalno – porządkowego na cmentarzu parafialnym oraz przy obiektach kultu religijnego w Żabnicy.								
Odbudowa i modernizacja ścieków wodnych i rowów odwadniających na terenie Żabnicy.								
Budowa i modernizacja kanalizacji deszczowej i chodników w ciągu dróg w Żabnicy.								
Utylizacja azbestu oraz wymiana ogrzewania na ekologiczne								
Rewitalizacja terenu wraz z zabudową po byłym tartaku na potrzeby społeczno- kulturalne i rekreacyjne								
Przebudowa dróg gminnych i powiatowych poprawiających dostępność komunikacyjną miejscowości.								

5. WDROŻENIE I MONITOROWANIE PLANU

Wdrożenie Planu Odnowy Miejscowości Żabnica rozpocznie się poprzez wprowadzenie go w życie uchwałą Rady Gminy Węgierska Górka. Niniejszy dokument służyć będzie Wójtowi Gminy Węgierska Górka, Radzie Sołeckiej miejscowości Żabnica oraz Sołtysowi wsi Żabnica.

Monitorowanie każdego przedsięwzięcia - czyli dbanie o prawidłowy jego przebieg przez cały czas jego trwania polega na systematycznym zbieraniu, zestawianiu i ocenie informacji rzeczowych i finansowych w postaci ustalonych wskaźników, które opisują jego postęp i efekty.

W monitorowaniu biorą udział wszystkie podmioty oraz komórki organizacyjne Urzędu Gminy w Węgierskiej Górcie zaangażowane we wdrażanie Planu Odnowy Miejscowości Żabnica.

6. PODSUMOWANIE

Opracowany Plan Odnowy Miejscowości zakłada w przeciągu kilku najbliższych lat realizację kilku zadań inwestycyjnych i przedsięwzięć aktywizujących społeczność lokalną. Istotą tych zadań jest stymulowanie współpracy na rzecz rozwoju i promocji wartości związanych z miejscową specyfiką społeczną, gospodarczą i kulturową.

Zakładane cele Planu przewidują wzrost znaczenia wsi jako lokalnego ośrodka rozwoju kultury, edukacji, sportu i rekreacji.

Realizacja Planu Odnowy Miejscowości Żabnica ma także służyć integracji społeczności lokalnej, większemu zaangażowaniu w sprawy wsi, zagospodarowaniu wolnego czasu dzieci i młodzieży, poprawie bezpieczeństwa, atrakcyjności turystycznej miejscowości oraz rozwojowi organizacji społecznych.

Wójt Gminy Węgierska Górka
Wojciech Sobel