

UCHWAŁA NR XVIII/164/2016
RADY GMINY WĘGIERSKA GÓRKA
z dnia 29 grudnia 2016 r.

**w sprawie przyjęcia Gminnego Programu Wspierania Rodziny w Gminie Węgierska
Górka na lata 2017-2019**

Na podstawie art. 18 ust. 2 pkt 15 ustawy z dnia 8 marca 1990 r. o samorządzie gminnym (t.j. Dz. U. z 2016 r. poz. 446 z późn. zm.), art. 176 pkt 1, art. 179 ust. 2 ustawy z dnia 9 czerwca 2011 r. o wspieraniu rodziny i systemie pieczy zastępczej (t.j. Dz. U. z 2016 r. poz. 575 z późn. zm.).

Rada Gminy w Węgierskiej Górze
uchwal, co następuje:

§ 1.

Przyjmuje się Gminny Program Wspierania Rodziny w Gminie Węgierska Górka na lata 2017-2019 określony w załączniku do niniejszej uchwały.

§ 2.

Wykonanie uchwały powierza się Wójtowi Gminy Węgierska Górka.

§ 3.

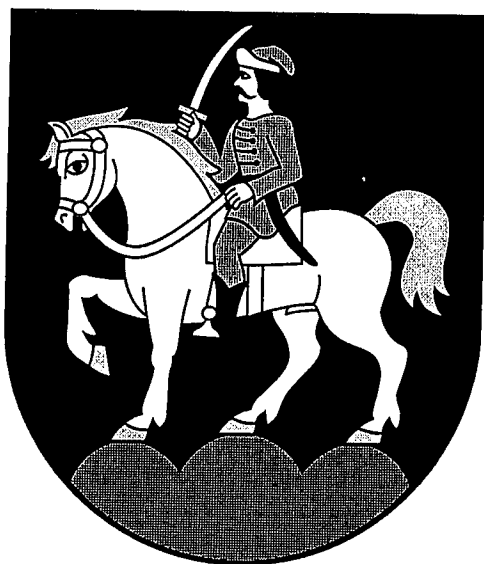
Uchwała wchodzi w życie z dniem podjęcia.



Przewodniczący
RADY
Wojciech Sobel

*Załącznik
do Uchwały Nr XVIII/164/2016
Rady Gminy Węgierska Górka
z dnia 29 grudnia 2016 r.*

**GMINNY PROGRAM WSPIERANIA RODZINY
W GMINIE WĘGIERSKA GÓRKA
NA LATA 2017 – 2019**



**GMINNY OŚRODEK POMOCY SPOŁECZNEJ
WĘGIERSKA GÓRKA
2016 r.**

SPIS TREŚCI

WPROWADZENIE	str. 3
1. RODZINA JAKO PODSTAWOWA KOMÓRKA SPOŁECZNA	str. 5
1.1. Rodzina i jej funkcjonowanie. Podstawowe zagadnienia.	str. 5
1.2. Przepisy prawne regulujące kwestie rodziny i dziecka.	str. 8
1.3. Zadania gminy w zakresie wspierania rodziny i pieczy zastępczej.	str. 9
2. PROBLEMY RODZIN MIESZKAJĄCYCH W GMINIE WĘGIERSKA GÓRKA	str. 11
2.1. Diagnoza i ocena sytuacji.	str. 11
2.2. Lokalne i ponadlokalne zasoby instytucjonalne dotyczące wspierania rodziny..	str. 23
3. PROGRAM WSPIERANIA RODZINY W GMINIE WĘGIERSKA GÓRKA	str. 23
3.1. Cel główny i cele szczegółowe Programu.	str. 23
3.2. Adresaci Programu.	str. 27
3.3. Źródła i formy finansowania Programu.	str. 27
3.4. Monitoring i ewaluacja Programu.	str. 28
3.5. Analiza SWOT dotycząca realizacji zakładanych celów Programu.	str. 28
4. ZAKOŃCZENIE	str. 30
BIBLIOGRAFIA	str. 31
Spis tabel i wykresów.	str. 31

WPROWADZENIE

Współczesna rodzina polska, podobnie, jak rodziny tworzone przez naszych przodków na drodze swojego rozwoju podlega nieustannym przemianom. Na przestrzeni wieków w polskich rodzinach zmiany ulegały: typ i charakter organizacyjny rodziny, struktura, podział ról i obowiązków, wzorce rodzinne, tradycje i zwyczaje rodzinne. Na przeobrażenia życia rodzinnego miały wpływ i mają nadal czynniki wewnętrzne takie, jak m. in.: jakość i trwałość relacji i więzi pomiędzy członkami rodziny, umiejętności opiekuńczo - wychowawcze rodziców, postawy rodzicielskie, warunki i możliwości ekonomiczne, wspólne spędzanie czasu. Spośród czynników zewnętrznych determinujących życie rodzinne warto wymienić np.: sytuację socjoekonomiczną kraju, sytuację na rynku pracy i bezrobocie, ochronę prawną rodziny i politykę prorodzinną, jakość, rodzaj i rozmiar usług świadczonych przez instytucje na rzecz rodziny, tempo życia. Od prawidłowego rozwoju i funkcjonowania wymienionych wyżej czynników zależy jakość życia i trwałość rodziny. Z kolei, nieprawidłowości poszczególnych elementów i ich układów mają wpływ dezintegracyjny i destabilizujący życie społeczne i rodzinne.

Żyjemy w społeczeństwie podlegającym szybkim zmianom. Nasza cywilizacja w miarę swych postępów stwarza szereg wymogów i przeszkód dla funkcjonowania rodziny i podstaw jej egzystencji. Jest to uboczny, „mimowolny” skutek jej rozwoju, gdzie oprócz wielu dobrodziejstw ofiarowanych ludziom, pojawiają się także negatywne następstwa owych przemian. Dzisiaj rodziny stoją przed wieloma wyzwaniami i problemami. Wiele rodzin w naszym regionie, ale też w całym kraju boryka się z deprivacją materialną i ubóstwem, niezaradnością życiową (bezaradnością), brakiem pracy, ze schorzeniami i niepełnosprawnością, trudnościami w relacjach rodzinnych (mażeńskich, rodzicielskich, między rodzinnymi, międzypokoleniowych), konfliktami i przemocą w rodzinie, uzależnieniami, zadłużeniem, rozwodami, migracją zarobkową członków rodzin. W szerszej perspektywie społecznej wyraźnie widoczne stają się przez to takie problemy, jak: postępujące rozwarstwienie społeczne i ekonomiczne, pogorszenie warunków i jakości życia, zagrożenie pauperyzacją, marginalizacją i wykluczeniem społecznym. Dla wielu rodzin znajdujących się w trudnych życiowych sytuacjach znaczącą rolę pełni wsparcie państwa i jego instytucji przy współudziale różnych partnerów społecznych i samych rodzin.

Rodzina stanowi integralny i niezmiennie ważny element każdego społeczeństwa. W społeczeństwie w ostatnich latach nastąpił wzrost nie tylko wiedzy na temat rodziny, jej roli

i funkcji, wzrosła przede wszystkim wrażliwość na jej potrzeby i problemy, zwłaszcza na problemy dzieci, co też przejawia się w tworzeniu nowych i doskonaleniu istniejących instrumentów organizacyjnych i prawnych dla skutecznej ochrony dóbr rodziny. Szczególne miejsce zajmują działania mające na celu zarówno wyrównywanie szans na pełne „włączenie” dziecka w społeczność, jak również pomoc rodzicom w wychowaniu dzieci. Dzieci to wyjątkowa grupa, która powinna być otoczona odpowiednimi staraniami zmierzającymi do poprawy jakości ich życia. W rodzinie dziecko się rozwija, nabywa umiejętności i kształtuje się jako człowiek. Prawidłowo funkcjonująca rodzina daje dziecku poczucie bezpieczeństwa, miłość i zrozumienie, a to owocuje jego prawidłowym rozwojem.

Niniejszy Program Wspierania Rodziny powstał z myślą o rodzinach przeżywających trudności w prawidłowym wypełnianiu swoich funkcji, w tym m. in. funkcji socjalizacyjnej i opiekuńczo – wychowawczej. Istotne znaczenie dla niniejszego Programu ma doskonalenie, rozwijanie form i sposobów skutecznej ochrony dzieci, w tym realizacji przysługujących im praw.

Dokument jest zbieżny z celami i kierunkami działań zawartymi w Strategii Integracji i Rozwiązywania Problemów Społecznych Gminy Węgierska Górka na lata 2014 – 2020, uwzględnia również inne lokalne i ponadlokalne programy mające na celu poprawę jakości życia osób i rodzin oraz zapobieganie negatywnym zjawiskom społecznym.

1. RODZINA JAKO PODSTAWOWA KOMÓRKA SPOŁECZNA.

1.1. Rodzina i jej funkcjonowanie. Podstawowe zagadnienia.

Rodzina to pierwotna, podstawowa komórka społeczna, składająca się z rodziców i dzieci. To najprostsza definicja znana każdemu. Jednak na przestrzeni lat rodzina ulegała zmianom, co też spowodowało konieczność przededefiniowania pojęcia „rodzina”. Rodzina znajduje się w kręgu stałego zainteresowania wielu naukowców i specjalistów w tym socjologów, psychologów i pedagogów, którzy badają rodzinę. Specjaliści w swoich opracowaniach stworzyli liczne, mniej lub bardziej szczegółowe definicje określające rodzinę i jej charakter. W zależności od paradygmatu naukowego (podejścia badawczego) lub też źródeł przepisów prawa - rodzina może być różnie postrzegana, analizowana, a co za tym idzie również definiowana.

W ustawie o pomocy społecznej rodzina oznacza „osoby spokrewnione lub niespokrewnione pozostające w faktycznym związku, wspólnie zamieszkujące i gospodarujące”¹. Z kolei ustawa o świadczeniach rodzinnych ujmuję rodzinę jako „małżonków, rodziców dzieci, opiekuna faktycznego dziecka oraz pozostające na utrzymaniu dzieci w wieku do ukończenia 25 roku życia, a także dziecko, które ukończyło 25 rok życia legitymujące się orzeczeniem o znacznym stopniu niepełnosprawności, jeżeli w związku z tą niepełnosprawnością przysługuje świadczenie opiekuńcze (...). Do członków rodziny nie zalicza się dziecka pozostającego pod opieką opiekuna prawnego, dziecka pozostającego w związku małżeńskim, a także pełnoletniego dziecka posiadającego własne dziecko”. Z kolei rodzina wielodzietna wedle zapisów tej ustawy oznacza „rodzinę wychowującą troje i więcej dzieci mających prawo do zasiłku rodzinnego”². Przytoczone odmienne ujęcia formalno - prawne definicji rodziny w konsekwencji rzutują na nabycie lub zachowanie przez rodziny i jej członków uprawnień do odpowiednich świadczeń. Socjologiczne definicje rodziny często akcentują: więzy i stosunki małżeństwa, pokrewieństwo, powinowactwo lub adopcję stosunki rodzice – dzieci, grupowy, wspólnotowy charakter ³. W niniejszym opracowaniu rodzina rozumiana jest zgodnie z definicją zawartą w ustawie o pomocy społecznej.

Rodzina w obecnej formie jest wynikiem długiej ewolucji ludzkości. Zainteresowanie rodziną, jej celem nadrzędnym oraz funkcjami jakie ma do spełnienia poprzedzone było

¹ Art. 6 pkt 14 ustawy z dnia 12 marca 2004 r. o pomocy społecznej (Dz. U. 2004 Nr 64 poz. 593, tekst jednolity z 2016 r. poz. 930 z późn. zm.).

² Art. 3 pkt 16 ustawy z dnia 28 listopada 2003 r. o świadczeniach rodzinnych (Dz. U. 2003 Nr 228, poz. 2255, tekst jednolity Dz. U. 2016, poz. 1518 z późn. zm.).

³ Patrz opracowania: J. Szczepański, *Elementarne pojęcia socjologii*, Warszawa 1972, s. 149; Z. Tyszką, *Socjologia rodziny*, Warszawa 1974, s. 74; Z. Zaborowski, *Rodzina jako grupa społeczno-wychowawcza*, Warszawa 1980, s. 14; L. Dyczewski, *Rodzina, społeczeństwo, państwo*, Lublin 1994, s. 11.

dostrzeżeniem dziecka w rodzinie jako autonomicznej wartości. Podstawowym celem rodziny jest więc przygotowanie dzieci do wejścia w życie społeczne, ich pielęgnowanie i wychowywanie oraz zapewnienie im odpowiedniego startu życiowego, nauki, umiejętnego prowadzenia gospodarstwa domowego, zaspokajającego potrzeby członków rodziny oraz sprawowanie pieczy nad życiem osób w rodzinie, ich zachowaniem, kulturą, zdrowiem, trudnościami życiowymi.

Rodzina ma za zadanie wypełnienie różnych funkcji. O integralności tych funkcji decydują: zadania, działania i efekt działalności. W socjologii rodziny można wyróżnić wiele obszernych analiz i klasyfikacji funkcji rodziny. W tym opracowaniu krótko opisane zostały jedynie najważniejsze z nich. Klasyfikacja funkcji rodziny wg Z. Tyszki obejmuje⁴:

- **funkcje biopsychiczne** (funkcja prokreacyjna i seksualna). Polegają ona na zaspokajaniu potrzeb w kwestii posiadania potomstwa, a także na zaspokajaniu potrzeb seksualnych współmałżonków nie koniecznie związanych z prokreacją;
- **funkcje ekonomiczne** (funkcja materialno – ekonomiczna i opiekuńczo - zabezpieczająca). Funkcje te polegają na zdobywaniu odpowiednich środków materialnych do życia oraz realizacji potrzeb wszystkich członków rodziny. Przejawem tej funkcji jest prowadzenie wspólnego gospodarstwa (robienie zakupów, przyrządzanie posiłków, dbałość o czystość osobistą i czystość mieszkania, naprawa odzieży), zabezpieczenie startu życiowego dzieciom, zapewnienie miejsca pracy dorosłym członkom, dostarczaniu środków finansowych, dziedziczenie majątku. Rodzina w tym kontekście stanowi odpowiednie zabezpieczenie materialne zarówno w sytuacjach normalnych jak i losowo trudnych⁵.
- **funkcje społeczno – wyznaczające** (funkcja klasowa, legalizacyjno – kontrolna). Funkcje te dotyczą utrzymania dziecka w klasie rodziny oraz legalizacji przez rodziców pewnych zachowań (np. przyzwyczajenie do nagości) i utrzymanie kontroli rodzica nad zachowaniami dziecka podczas jego nieobecności, sposobami spędzania czasu wolnego przez dziecko, stosowania systemu kar i nagród;
- **funkcje socjopsychologiczne** (funkcja socjalizacyjno – wychowawcza, kulturalna, rekreacyjno - towarzyska, emocjonalno - ekspresyjna). Funkcje te określają: dostosowanie zachowania do norm obowiązujących w społeczeństwie (funkcja socjalizacyjno – wychowawcza); przekazywanie wartości kulturowych i sposobów zaspokajania potrzeb, zapoznanie z dziedzictwem kultury (funkcja kulturalna); umiejętności zachowania się w towarzystwie, sposoby spędzania czasu wolnego, nawiązywania kontaktów towarzyskich (funkcja rekreacyjno - towarzyska); poparcie, bezpieczeństwo, miłość, kształtowanie wspólnoty rodzinnej, emocjonalnej i intelektualnej (funkcja emocjonalno – ekspresyjna).

Funkcje rodziny są ściśle związane z jej strukturą czyli układem ról i pozycji poszczególnych członków rodziny. Biorąc pod uwagę strukturę rodziny istotny jest formalny lub nieformalny charakter osób: związek małżeński lub związek partnerski (kohabitacyjny), potocznie zwany konkubencki. Ze względu np. na rozmiar struktury rodziny, są również rodziny małe lub duże, które uwzględniają liczbę i rodzaj pokrewieństwa członków rodziny. We współczesnych

⁴ Z. Tyszka, *Teoretyczno-metodologiczne podstawy badań funkcji rodziny współczesnej*, w: *Rodzina a struktura społeczna*, Bydgoszcz 1984, s. 135.

⁵ B. Krzesińska-Zach, J. Izdebska, W. Danilewicz, *Pomoc dziecku i rodzinie w środowisku lokalnym*, Białystok 1995, s. 42.

społeczeństwach coraz częściej dostrzega się tzw. alternatywne formy rodziny, jak: rodzina bezdzietna, rodzina niepełna (np. rodzic samotnie wychowujący dziecko), rodzina zastępcza lub rodzinny dom dziecka.

Współczesna rodzina w wyniku przeobrażeń narażona jest na szereg przeszkód w funkcjonowaniu. Na przykład trwająca obecnie migracja zarobkowa Polaków na zachód wywołały nie tylko ruchliwość geograficzną ale również społeczną, co niewątpliwie przyczynia się do rozluźnienia więzi rodzinnych i wpływa na atomizację społeczeństwa. Rodzina współczesna nie ma już tak silnych więzi z poszczególnymi członkami rodziny. Modyfikacji ulegają również więzi rodzinno – sąsiedzkie i rodzinno - towarzyskie. Zaznacza się stopniowo indywidualizacja członków rodziny - dobro oraz interes jednostki coraz bardziej górują nad interesem i dobrem rodziny. Z kolei wytworzenie i znaczna popularyzacja środków komunikacji i wymiany informacji przyczyniło się w dużej mierze na zmianę trybu i stylu życia rodziny. Upowszechnienie się pracy kobiet wpłynęło na stosunki wewnątrzrodzinne. Stworzyło to napięcie związane z przeciążeniem kobiet, łączących role domowe z pozadomowymi. Widoczna stała się emancypacja rodziny małej w stosunku do rodziny dużej. Intensywny rozwój nauki i związany z nią postęp techniki spowodowały dalsze, znaczące przeobrażenia również w odniesieniu do rodziny. Automatyczne urządzenia zastępują ludzi w wypełnieniu wielu funkcji w gospodarstwie domowym. W domu rodzinnym każdy członek rodziny może znaleźć zajęcie w wolnych chwilach przy odrębnym urządzeniu spędzając w ten sposób czas, bez udziału innych osób, co ma ujemny wpływ na więzi rodzinne. Wzrosło zabezpieczenie zdrowotne członków rodzin. Również w hierarchii celów rodziny dostrzega się kształtujące nowe dobra. Dla wielu osób satysfakcja z życia małżeńskiego i rodzinnego stała się wysoko cenionym dobrem obwarowanym rozmaitymi wymaganiami wobec członków rodziny. Brak tej satysfakcji usprawiedliwia w oczach niezadowolonych osób podjęcie kroków rozwodowych. Drugim więc obok indywidualizacji ważnym zjawiskiem współczesnego życia rodzinnego jest wzrost wymagań co do jakości życia. Żywiono przekonanie, że rodzina jest przede wszystkim instytucją powołaną do wykonywania funkcji prokreacyjnej oraz opieki nad dziećmi i ich wychowania. Była też traktowana jako instytucja organizująca i zapewniająca materialne warunki życia jej członkom.

Trudno jest przewidzieć wszystkie zagrożenia, jakie pojawiają się lub mogą się pojawić w życiu rodziny. Jednak bez wątpienia zmienia się oblicze rodziny, gdyż obecnie mamy do czynienia z różnorodnością wzorów życia małżeńskiego i rodzinnego, dlatego też nie można określić jednoznacznie, który z nich jest najbardziej pożądanym, ponieważ każdy ma swoje wady i zalety.

Wypełnianie roli rodzicielskiej nie jest zadaniem łatwym. Proces wychowania dziecka w rodzinie jest procesem długotrwałym, wymaga więc długofalowych działań, zaangażowania, nakładów finansowych i współpracy różnych podmiotów: rodziców, instytucji opiekuńczych, edukacyjnych, organizacji społecznych i władz lokalnych. „Z prawnych regulacji wynika, że celem tych działań jest pomoc rodzinie w pełnieniu zadań związanych z wychowaniem przyszłych pokoleń, zapobieganie zagrożeniom oraz wspieranie rodzin zagrożonych”⁶.

1.2. Przepisy prawne regulujące kwestie rodziny i dziecka.

Rodzina i dziecko posiadają szczególne miejsce w regulacjach prawnych. Istnieje wiele aktów prawnych regulujących kwestie ochrony rodziny i dziecka na gruncie prawa międzynarodowego i krajowego: w deklaracjach, konwencjach, ustawach oraz rozporządzeniach, strategiach czy też przyjętych programach. Nadrzędnym celem wszystkich aktów prawnych jest ochrona rodziny, podstawowych praw i dóbr wszystkich jej członków, w tym dzieci, pomoc w zaspokajaniu potrzeb i rozwiązywaniu problemów, a także tworzenie optymalnych warunków dla rozwoju rodziny.

Na szczeblu międzynarodowym prawa rodziny i dziecka zostały zagwarantowane w następujących aktach prawnych ONZ:

- Karta Narodów Zjednoczonych z 1945 r.;
- Powszechna Deklaracja Praw Człowieka z 1948 r.;
- Deklaracja Praw Dziecka z 1924 r.;
- Deklaracja Praw Dziecka z 1959 r.;
- Międzynarodowy Pakt Praw Obywatelskich i Politycznych z 1966 r.;
- Konwencja o Prawach Dziecka z 1989 r.;
- Konwencja w sprawie zakazu stosowania tortur oraz innego okrutnego, niehumanitarnego lub poniżającego traktowania albo karania z 1989 r.

Unia Europejska również reguluje kwestie rodziny i dziecka. Do najważniejszych dokumentów w tym zakresie należą:

- Konwencja o ochronie praw człowieka i podstawowych wolności z 1950 r.;
- Europejska Konwencja o wykonywaniu praw dziecka z 1996 r.;
- Karta Praw Podstawowych Unii Europejskiej z 2000 r.;
- Konwencja w sprawie działań przeciwko handlowi ludźmi z 2005 r.

Na szczeblu krajowym system ochrony praw rodziny i dziecka określony został w następujących aktach prawnych:

- Konstytucja RP z dnia 2 kwietnia 1997 r. (Dz. U. z 1997 r. Nr 78, poz. 483 z późn. zm.);
- Ustawa o Rzeczniku Praw Obywatelskich (Dz. U. z 2001 r. Nr 14, poz. 147 z późn. zm.);

⁶ S. Guz, J. Andrzejewska, *Edukacja wobec zagrożeń rozwoju i bezpieczeństwa dzieci*, Uniwersytet Marii Curii Skłodowskiej, Lublin 2008, s. 193.

- Ustawa o Rzeczniku Praw Dziecka (Dz. U. z 2000 r. Nr 6, poz. 69 z późn. zm.);
- Ustawa z dnia 12 marca 2004 r. o pomocy społecznej (Dz. U. z 2009 r. Nr 175, poz. 1362; tekst jednolity z 2016 r. poz. 930 z późn. zm.);
- Ustawa z dnia 9 czerwca 2011 r. o wspieraniu rodziny i systemie pieczy zastępczej (Dz. U. z 2011 r. Nr 149, poz. 887; tekst jednolity: Dz. U. z 2016 r. poz. 575 z późn. zm.);
- Ustawa z dnia 29 lipca 2005 r. o przeciwdziałaniu przemocy w rodzinie (Dz. U. z 2005 r., Nr 180, poz. 1493 z późn. zm.);
- Ustawa z dnia 26 października 1982 r. o postępowaniu w sprawach nieletnich (Dz. U. z 2010 r., Nr 33, poz. 178 z późn. zm.);
- Ustawa z dnia 6 czerwca 1997 r. kodeks karny (Dz. U. z 1997 r., Nr 88, poz. 553 z późn. zm.);
- Ustawa z dnia 8 czerwca 1990 r. kodeks postępowania karnego (Dz. U. z 1997 r., Nr 89, poz. 555 z późn. zm.);
- Ustawa z dnia 25 lutego 1964 r. Kodeks Rodzinny i Opiekuńczy (tekst jednolity: Dz. U. z 2015 r. poz. 2082 z późn. zm.);
- Ustawa z dnia 26 października 1982 r. o wychowaniu w trzeźwości i przeciwdziałaniu alkoholizmowi (Dz. U. z 2012 r. poz. 1356 z późn. zm.);
- Ustawa z dnia 29 lipca 2005 r. o przeciwdziałaniu narkomanii (Dz. U. z 2012 r. poz. 124 z późn. zm.);
- Rozporządzenie Ministra Polityki Społecznej z 8 marca 2005 r. w sprawie domów dla matek z małoletnimi dziećmi i kobiet w ciąży (Dz. U. z 2005 r. Nr 43, poz. 418 z późn. zm.);
- Ustawa z dnia 4 lutego 2011 r. o opiece nad dziećmi w wieku do lat 3 (tekst jednolity: Dz. U. z 2016 r. poz. 157 z późn. zm.);
- Ustawa z dnia 19 sierpnia 1994 r. o ochronie zdrowia psychicznego (Dz. U. z 1994 r. Nr 11, poz. 535 z późn. zm.);
- Ustawa z dnia 5 grudnia 2014 r. o Karcie Dużej Rodziny (Dz. U. z 2014 r. poz. 1863 z późn. zm.);
- Ustawa z dnia 11 lutego 2016 r. o pomocy państwa w wychowywaniu dzieci (Dz. U. z 2016 r. poz. 195 z późn. zm.);
- Ustawa z dnia 8 marca 1990 r. o samorządzie gminnym (Dz. U. z 2013 r. poz. 594 z późn. zm.).

Międzynarodowe i krajowe akty prawne uzupełniane są poprzez uszczegółowione strategie i programy lokalne i regionalne, uwzględniające strukturę i specyfikę potrzeb i problemów społecznych oraz zasobów. Na szczeblu powiatu żywieckiego i Gminy Węgierska Górka obowiązują następujące dokumenty:

- Strategia Rozwiązywania Problemów Społecznych w Powiecie Żywieckim (uchwała Rady Powiatu w Żywcu z dnia 28 lutego 2005 r. Nr XXVII/290/05);
- Strategia zrównoważonego Rozwoju Społeczno - Ekonomicznego Powiatu Żywieckiego na lata 2016 - 2020 (uchwała Rady Powiatu z dnia 29 grudnia 2005 r. Nr XXVII/389/05);
- Strategia Integracji i Rozwiązywania Problemów Społecznych Gminy Węgierska Górka na lata 2014 - 2020 (uchwała Rady Gminy z dnia 10 października 2014 r. Nr XXXI/304/2014);

- Gminny Program Przeciwdziałania Przemocy w Rodzinie oraz Ochrony Ofiar Przemocy w Rodzinie w Gminie Węgierska Górka na lata 2016 – 2021 (uchwała Rady Gminy z dnia 31 maja 2016 r. Nr XIV/131/2016).

1.3. Zadania gminy w zakresie wspierania rodziny i pieczy zastępczej.

Gmina, jako jednostka administracyjna zobowiązana jest do realizacji zadań wyznaczonych w ustawie o wspieraniu rodziny i systemie pieczy zastępczej ⁷. Ustawa ta powstała na gruncie ustawy o pomocy społecznej. Wprowadzono w niej jednak nowe, kompleksowe regulacje w zakresie udzielania wsparcia poza finansowego rodzinom, organizacji pieczy zastępczej i postępowania adopcyjnego oraz podział kompetencji w tym zakresie na szczeblu samorządowym: gminy, powiatu i województwa. W wyniku przeorganizowania systemu opieki zastępczej, powstały rodzinne i instytucjonalne formy pieczy. Do rodzinnych form pieczy zastępczej zaliczane są:

1. Rodzina zastępcza: spokrewniona; niezawodowa; zawodowa, w tym zawodowa pełniąca funkcję pogotowia rodzinnego i zawodowa specjalistyczna;
2. Rodzinny dom dziecka.

Z kolei instytucjonalna piecza zastępcza sprawowana jest w formie: placówki opiekuńczo – wychowawczej; regionalnej placówki opiekuńczo – terapeutycznej; interwencyjnego ośrodka preadopcyjnego.

Rodziny przeżywające trudności w opiece i wychowaniu dzieci mogą liczyć na pomoc asystenta rodziny pełniącego rolę „animatora życia rodzinnego”, „przewodnika społecznego”, prowadzącego planowaną i metodyczną pracę z rodziną i dziećmi przy współpracy z innymi podmiotami i jednostkami. W zależności od stopnia trudności wykonywanych zadań asystent rodziny może równocześnie prowadzić pracę z 15 rodzinami. W Gminie Węgierska Górka zatrudnionych jest dwóch asystentów rodziny ⁸. Do zadań asystenta rodziny należy m. in.: udzielanie pomocy rodzinom w poprawie ich sytuacji życiowej, w tym w zdobywaniu umiejętności prawidłowego prowadzenia gospodarstwa domowego; udzielanie pomocy rodzinom w rozwiązywaniu trudności socjalnych, psychologicznych, wychowawczych; wspieranie aktywności społecznej rodzin; motywowanie członków rodzin do podnoszenia kwalifikacji zawodowych, w poszukiwaniu, podejmowaniu i utrzymaniu pracy zarobkowej; udzielanie wsparcia rodzicom, w szczególności poprzez udział w zajęciach psychoedukacyjnych; podejmowanie działań interwencyjnych i zaradczych w sytuacji zagrożenia bezpieczeństwa dzieci i rodzin ⁹.

Ustawa o wspieraniu rodziny i systemie pieczy zastępczej oprócz instytucji asystenta rodziny wprowadza również możliwość zatrudniania przez gminy - rodzin wspierających, których zadaniem jest udzielanie wsparcia rodzinom w wypełnianiu ich funkcji przy wykorzystaniu m. in.

⁷ Ustawa z dnia 9 czerwca 2011 r. o wspieraniu rodziny i systemie pieczy zastępczej (Dz. U. z 2011 r. Nr 149, poz. 887, tekst jednolity: Dz. U. z 2016 r. poz. 575 z późn. zm.).

⁸ Stan na dzień: 15 października 2016 r.

⁹ Art. 15 ust. 1 ustawy o wspieraniu rodziny (...), op. cit.

własnego doświadczenia, umiejętności radzenia sobie w życiu i nierzadko również bliższych więzi sąsiedzkich, tworząc w ten sposób tzw. grupę odniesienia. Zmiany ustawowe objęły ponadto tworzenie i finansowanie przez gminy placówek wsparcia dziennego w formie opiekuńczej: kół zainteresowań, świetlic, klubów, ognisk wychowawczych; w formie specjalistycznej oraz w formie pracy podwórkowej organizowanej przez wychowawcę. Gmina ma również obowiązek partycypacji w kosztach umieszczenia i pobytu dziecka w pieczy zastępczej (rodzinnej lub instytucjonalnej) w wymiarze 10% kosztów w pierwszym roku pobytu dziecka w pieczy zastępczej; 20% kosztów w drugim roku i 50% kosztów w trzecim i kolejnych latach pobytu dziecka w pieczy zastępczej.

Inne obowiązkowe zadania gminy w zakresie wspierania rodziny i pieczy zastępczej to m. in.: opracowanie i realizacja 3 - letnich gminnych programów wspierania rodziny; tworzenie możliwości podnoszenia kwalifikacji przez asystentów rodziny; finansowanie kosztów szkoleń dla rodzin wspierających i asystentów rodziny; sporządzanie sprawozdań rzeczowo – finansowych; prowadzenie monitoringu sytuacji dziecka z rodziny zagrożonej kryzysem lub przeżywającej trudności w wypełnianiu funkcji opiekuńczo – wychowawczej, zamieszkałego na terenie gminy¹⁰.

2. PROBLEMY RODZIN MIESZKAJĄCYCH W GMINIE WĘGIERSKA GÓRKA

2.1. Diagnoza i ocena sytuacji.

W naszej Gminie co pewien czas przeprowadzane są badania społeczne (np. w ramach badań ogólnopolskich, badań uczelnianych), jednak nadal istnieje uzasadniona potrzeba przeprowadzania odrębnych, cyklicznych badań socjologicznych dotyczących *stricto* rodziny oraz warunków sprzyjających i niesprzyjających jej rozwojowi. Właśnie dzięki takim badaniom, opracowanie diagnozy społecznej stałoby się kluczowym elementem poprawnie zaplanowanego procesu wprowadzania zmian zarówno nowych i całościowych, jak również wybranych elementów wadliwie funkcjonujących.

Do sporządzenia kompleksowej diagnozy problemów rodzin z terenu Gminy Węgierska Górka niezbędne byłoby określenie wpływu wielu zróżnicowanych czynników wewnętrznych i zewnętrznych determinujących życie rodzinne (m. in. czynników psychologicznych, społecznych, ekonomiczno – gospodarczych, politycznych, religijnych), jednakże przekracza to ramy niniejszego opracowania. Treścią tego rozdziału będzie zatem analiza i ocena wybranych aspektów mających wpływ na funkcjonowanie rodzin mieszkających w Gminie Węgierska Górka.

Przybliżenie istoty i specyfiki problemów rodzin mieszkających w naszej Gminie dokonane zostało z perspektywy instytucjonalnej, której podstawą były badania dokumentów: sprawozdań, raportów, rejestrów instytucji realizującej zadania w zakresie rozwiązywania problemów i pomocy

¹⁰ Art. 176 ustawy o wspieraniu rodziny (...), op. cit.

rodzinie - Gminnego Ośrodka Pomocy Społecznej w Węgierskiej Górcie, na podstawie danych ankietowych sporządzonych przez Powiatowe Centrum Pomocy Rodzinie w Żywcu oraz na podstawie konsultacji z wybranymi specjalistami pracującymi bezpośrednio z rodziną (pracownicy socjalni, asystent rodziny, psycholog, pedagog szkolny, kurator społeczny). Główne wskaźniki badawcze zostały tu określone w oparciu o dane liczbowe dotyczące: ilości świadczeniobiorców, ilości i rodzaju udzielonych świadczeń, wysokości wydatków poniesionych w określonym czasie.

Punktem wyjścia dla naszej analizy i oceny będzie przybliżenie krótkiej charakterystyki rodzin mieszkających w Gminie Węgierska Górka. Z danych pozyskanych z referatu Ewidencji Ludności Urzędu Gminy wynika, że w Węgierskiej Górcie z końcem roku 2015 zameldowanych było 15 131, w tym 1 891 rodzin, na których utrzymaniu pozostają dzieci do 18 roku życia, przy czym najwięcej rodzin stanowią rodziny z jednym dzieckiem, bo aż 1 031 rodzin. Rodzin z dwojgiem dzieci zameldowanych jest: 636, rodzin z trojgiem dzieci: 174, rodzin z czworgiem dzieci: 32, rodzin z pięciorgiem dzieci: 9, natomiast rodzin z sześciorgiem dzieci: 8. Najmniejszą ilość stanowią rodziny z siedmiorgiem dzieci: 1. W Gminie Węgierska Górka nie ma zameldowanych rodzin z ośmiorgiem i więcej dzieci do 18 roku życia.

Poniższa tabela przedstawia dane liczbowe uwzględniające ilość rodzin z dziećmi zameldowanych w poszczególnych sołectwach.

Tabela 1. Liczba rodzin z dziećmi do 18 roku życia zameldowanych w Gminie Węgierska Górka.

Poszczególne sołectwa:	Węgierska Górka	Cisiec	Żabnica	Cięcina	Razem
Rodziny z 1 dzieckiem	299	217	208	307	1 031
Rodziny z 2 dzieci	167	145	131	193	636
Rodziny z 3 dzieci	43	32	50	49	174
Rodziny z 4 dzieci	7	6	7	12	32
Rodziny z 5 dzieci	3	2	3	1	9
Rodziny z 6 dzieci	1	3	2	2	8
Rodziny z 7 i więcej dzieci	1	0	0	0	1

Źródło: opracowanie własne na podstawie danych referatu Ewidencji Ludności Urzędu Gminy Węgierska Górka (stan na dzień: 15.06.2016 r.)¹¹.

Warto zaznaczyć, że podane wyżej dane liczbowe dotyczą jedynie rodzin z dziećmi zameldowanych w Gminie Węgierska Górka, co też może różnić się od faktycznego pobytu i zamieszkiwania osób i rodzin bez dokonania odpowiednich formalności meldunkowych. Istotny jest również fakt pozostawania na utrzymaniu rodziców (przynajmniej jednego z rodziców) osób

¹¹ Opracowanie własne na podstawie danych referatu Ewidencji Ludności Urzędu Gminy Węgierska Górka (stan na dzień 15.06.2016 r.).

powyżej 18 roku życia, na przykład kontynuujących naukę w szkole średniej i wyższej, a także osób, które są na etapie usamodzielnienia ale nadal mieszkają z rodzicami. W obu powyższych sytuacjach pozyskanie i zestawienie odpowiednich danych w praktyce okazało się niemożliwe. Odrębną analitycznie grupę stanowią rodziny, które z różnych powodów na swoim utrzymaniu nie mają dzieci. Są to małżeństwa lub związki kohabitacyjne bez dzieci, a także te, których dzieci usamodzielniały się, nie mieszkają i nie gospodarują wspólnie z rodzicami. W Gminie Węgierska Górka zamieszkują również rodziny wielopokoleniowe złożone z dziadków, ich dzieci, wnuków i prawnuków.

Rodziny mieszkające na terenie Gminy Węgierska Górka borykają się z wieloma problemami życiowymi mającymi wpływ na ich funkcjonowanie i rozwój. Problemy te w znacznej mierze decydują o jakości życia rodzin, o możliwościach i zagrożeniach, ale też o kierunkach i formach podejmowanych działań na rzecz rodziny ze strony odpowiednich instytucji.

Jednym z najpoważniejszych problemów dla mieszkańców Gminy Węgierska Górka jest bezrobocie. Na przestrzeni ostatnich pięciu lat, tj. od roku 2011 do 2015 problem ten ulegał znacznym wahaniom. W latach 2012 i 2013 problem bezrobocia osiągnął rozmiar niemal tysiąca osób zarejestrowanych w Urzędzie Pracy, jako osoby bezrobotne, przy czym odsetek osób posiadających prawo do zasiłku dla bezrobotnych nie przekraczał wówczas 13 % spośród ogółu osób zarejestrowanych w UP z terenu naszej Gminy. Od ponad dwóch lat tj. od 2014 r. problem bezrobocia w Gminie Węgierska Górka wykazuje bardzo wyraźne tendencje spadkowe. W 2015 r. odsetek osób bezrobotnych w odniesieniu do mieszkańców Gminy w wieku produkcyjnym (osoby od 18 - 64 lat) osiągnął stosunkowo niski poziom i wyniósł: 10,84 %. W porównaniu z rokiem 2013, poziom ten zmniejszył się o 9,74 punkty procentowe, gdzie wcześniej stanowił 20,58 %. Od 2013 r. liczba osób bezrobotnych zmniejszyła się o 414 osób, czyli o 42,86 %. Przyczyn tak wyraźnego spadku liczby osób bezrobotnych w Gminie Węgierska Górka należałoby upatrywać w pierwszej kolejności: w migracji zarobkowej poza granice kraju, następnie w znalezieniu / podjęciu legalnego zatrudnienia przez osoby bezrobotne, a w dalszej kolejności: w utracie zdolności do pracy i (lub) nabyciu uprawnień do świadczeń z ubezpieczenia społecznego (renty, emerytury), czy też podjęcia pracy w szarej strefie. Biorąc pod uwagę efektywność społeczno – ekonomiczną spadku liczby osób bezrobotnych z wyżej wymienionych powodów to najbardziej efektywna okazuje się druga przyczyna, czyli znalezienie / podjęcie legalnej pracy zarobkowej lub rozpoczęcie własnej działalności gospodarczej przez osoby bezrobotne. Pozostałe przyczyny w krótszej bądź dłuższej perspektywie generować mogą inne, większe problemy dla osób, rodzin, społeczności i państwa. Pogłębiona analiza problemu bezrobocia w Gminie Węgierska Górka (pominięta w tym opracowaniu) powinna uwzględniać dodatkowo takie czynniki

strukturalne, jak wiek, płeć, wykształcenie oraz liczbę osób bezrobotnych w poszczególnych gospodarstwach domowych i rodzinach. W tabeli poniżej przedstawiono dane liczbowe o osobach bezrobotnych w naszej Gminie od 2011 r. do 2015 r.

Tabela 2. Liczba osób bezrobotnych w Gminie Węgierska Górk.

Rok:	2011	2012	2013	2014	2015
Bezrobotni ogółem	747	971	966	742	552
Długotrwale bezrobotni ogółem	363	209	553	472	337
Bezrobotni ogółem z prawem do zasiłku	111	118	125	110	85

Źródło: opracowanie własne na podstawie danych sprawozdawczych GOPS Węgierska Górk¹².

Obok problemu bezrobocia, w Gminie Węgierska Górk występują również inne problemy, z którymi zmagają się osoby i rodziny, takie, jak np. nadużywanie alkoholu i narkotyków (uzależnienie); przemoc i konflikty w rodzinie; niepełnosprawność; długotrwałe, przewlekłe schorzenia; bezradność w sprawach opiekuńczo – wychowawczych i prowadzeniu gospodarstwa domowego; problemy związane z wielodzietnością; sieroctwem; samotnym rodzicielstwem; problemy mieszkaniowe; problemy wynikające ze zdarzeń losowych. Rodziny przeżywające jeden, bądź kilka nawarstwionych problemów jednocześnie (rodziny wieloprotblemowe) zagrożone są ubóstwem i deprivacją potrzeb, dezintegracją, marginalizacją i wykluczeniem, izolacją społeczną. Odpowiedzią na powyższe problemy jest wsparcie instytucjonalne. Osoby i rodziny mieszkające w Gminie Węgierska Górk, które doświadczają w swoim życiu podobnych protblemów mogą liczyć na szeroką i specjalistyczną pomoc w ich rozwiązaniu ze strony lokalnych i ponadlokalnych instytucji m. in. Gminnego Ośrodka Pomocy Społecznej.

Gminny Ośrodek Pomocy Społecznej w Węgierskiej Górcie, istniejący od 1990 r. udziela świadczeń pieniężnych (np. zasiłki celowe, celowe specjalne, zasiłki okresowe i stałe) i świadczeń niepieniężnych (np. praca socjalna, poradnictwo specjalistyczne, interwencja kryzysowa, usługi opiekuńcze i specjalistyczne usługi opiekuńcze, schronienie, posiłek, niezbędne ubranie, pomoc rzeczowa, składki na ubezpieczenie zdrowotne, składki na ubezpieczenie społeczne, sprawienie pogrzebu).

Rodziny spełniające kryteria ustawy o pomocy społecznej, w tym m. in. kryterium dochodowe (dochód na osobę w rodzinie nie przekracza 514 zł. netto, a dla osoby samotnej /

¹² Centralna Aplikacja Statystyczna, Ocena Zasobów Pomocy Społecznej w latach 2011 – 2015.

samodzielnie gospodarującej dochód nie przekracza 634 zł.) mogą wnioskować o pomoc materialną (jednorazowy zasiłek celowy, zasiłek okresowy) na realizację niezbędnych potrzeb bytowych swoich członków. Szczególne okoliczności życiowe, wynikające np. z długotrwałej, przewlekłej choroby członka rodziny mogą ponadto stanowić podstawę do udzielenia świadczeń z pomocy społecznej niezależnie od dochodu osoby/rodziny (np. zasiłek celowy specjalny). Ustawodawca przewidział również możliwość podwyższenia kryteriów dochodowych dla osób/rodzin ubiegających się o niektóre świadczenia z pomocy społecznej przez Radę Gminy w drodze uchwały. Dla osób całkowicie niezdolnych do pracy z powodu wieku lub niepełnosprawności, nie posiadających uprawnień do innych świadczeń z systemu zabezpieczenia społecznego (np. renty, emerytury) ustawa o pomocy społecznej przewiduje możliwość przyznania zasiłku stałego wraz ze składką na ubezpieczenie zdrowotne.

Zestawienie danych dotyczących świadczeń pieniężnych udzielonych przez GOPS Węgierska Górką ujęto w tabeli nr 3 i 4 oraz na wykresie nr 1 zamieszczonych poniżej.

Tabela 3. Liczba rodzin objętych pomocą w formie świadczeń pieniężnych realizowanych przez GOPS Węgierska Górką.

Rok:	2011	2012	2013	2014	2015
Liczba rodzin ogółem	486	490	528	493	402
Liczba osób w rodzinach	1 538	1 481	1 619	1 450	1 234

Źródło: opracowanie własne na podstawie danych sprawozdawczych GOPS Węgierska Górką¹³.

Dane dotyczące wysokości wydatków poniesionych przez GOPS na realizację niektórych świadczeń pieniężnych z pomocy społecznej zostały przedstawione w poniższej tabeli.

Tabela 4. Wybrane formy pomocy pieniężnej i kwoty zrealizowanych przez GOPS Węgierska Górką świadczeń w złotych.

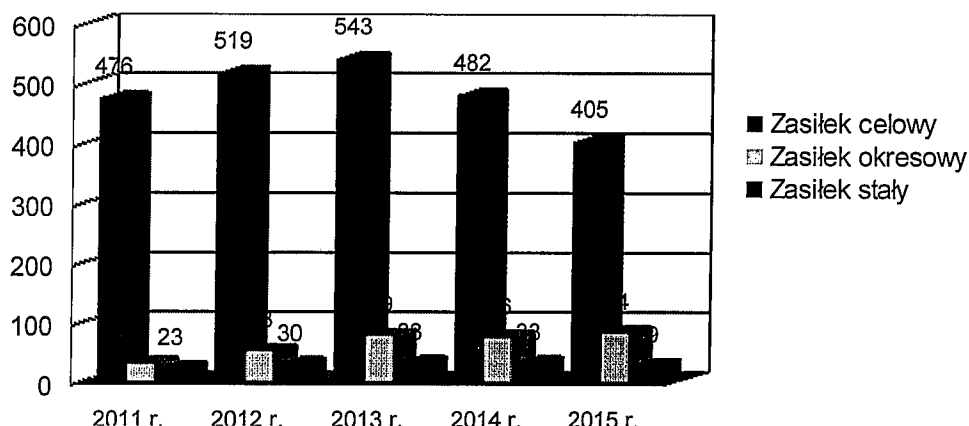
Rok:	2011	2012	2013	2014	2015
Zasiłek celowy	376 877	505 310	486 842	446 355	364 037
Zasiłek okresowy (100% dotacji z budżetu państwa do zadań własnych gminy)	79 255	101 481	196 735	173 216	150 814
Zasiłek stały (100% dotacji z budżetu państwa do zadań własnych gminy)	81 685	106 905	129 591	130 789	122 214

Źródło: opracowanie własne na podstawie danych sprawozdawczych GOPS Węgierska Górką¹⁴.

Wykres 1. Liczba osób korzystających z wybranych świadczeń pieniężnych realizowanych przez GOPS Węgierska Górką.

¹³ Ocena Zasobów (...), op. cit.

¹⁴ Ocena Zasobów (...), op. cit.



Źródło: opracowanie własne na podstawie danych sprawozdawczych GOPS Węgierska Górka ¹⁵.

Z danych zamieszczonych w tabeli nr 4 i na wykresie nr 1 wynika, że wydatki na realizację świadczeń z pomocy społecznej w postaci zasiłków celowych i zasiłków okresowych największy poziom osiągnęły w 2013 r., a w 2014 r. i 2015 r. wydatki na te świadczenia były zdecydowanie niższe. W latach 2011 – 2015 najwięcej świadczeń z pomocy społecznej przyznano w postaci jednorazowego zasiłku celowego. Z obliczeń wynika, że średnioroczna wysokość tego świadczenia w 2015 r. przypadająca na poszczególne osoby/rodziny (405 osób/rodzin w 2015 r.) wyniosła: 898,86 zł. (na osobę/rodzinę). W przypadku zasiłku okresowego średnioroczna wysokość tego świadczenia w 2015 r. wyniosła: 1 795,40 zł. (na osobę/rodzinę), a zasiłku stałego: 4 214,28 zł. (na osobę/rodzinę). W analizowanym okresie pięcioletnim (2011 – 2015) świadczeniobiorcami pieniężnymi w 90 % były rodziny, a w 10 % osoby samotne / samodzielnie prowadzące gospodarstwa domowe.

Oprócz świadczeń z pomocy społecznej udzielanych przez GOPS w formie pieniężnej, realizowane są również świadczenia niepieniężne. Najpowszechniejszą formą świadczeń niepieniężnych z pomocy społecznej jest praca socjalna (nie wymaga wydania decyzji przyznającej, realizowana niezależnie od kryterium dochodowego osoby/rodziny). Praca socjalna to zróżnicowane formy pomocy i wsparcia np. wizyty domowe, konsultacje, poradnictwo indywidualne i grupowe, załatwianie spraw, utrzymywanie kontaktów, rzecznictwo, reprezentowanie klienta, organizowanie czasu wolnego, współpraca z innymi osobami i instytucjami, aktywizacja i motywowanie do zmiany, itp. Dane dotyczące świadczenia w postaci pracy socjalnej skierowanej do rodzin zostały ujęte w tabeli nr 5.

Tabela 5. Liczba rodzin objętych pomocą w formie pracy socjalnej realizowanej przez GOPS Węgierska Górka.

Rok:	2011	2012	2013	2014	2015
Liczba rodzin ogółem	477	533	545	452	366

¹⁵ Ocena Zasobów (...), op. cit.

Liczba osób w rodzinach	1 527	1 662	1 672	1 333	1120
-------------------------	-------	-------	-------	-------	------

Źródło: opracowanie własne na podstawie danych sprawozdawczych GOPS Węgierska Górka ¹⁶.

Warto zwrócić uwagę, że nie wszystkie rodziny, którym udzielono wsparcia w postaci pracy socjalnej, korzystały ze świadczeń pieniężnych z pomocy społecznej. Z kolei osoby/rodziny korzystające ze świadczeń pieniężnych zazwyczaj objęci są również pracą socjalną.

Upowszechnioną i rozbudowaną formą pomocy dla rodzin mającą charakter niepieniężny (opłata dokonywana jest na konto realizatora, a nie do ręki konkretnej osoby/rodziny), organizowaną we współudziale ze wszystkimi jednostkami oświaty funkcjonującymi na terenie Gminy Węgierska Górka, a także z wieloma jednostkami znajdującymi się poza Gminą, jest pomoc w zakresie dożywiania. Pomoc ta adresowana była i jest nadal głównie do uczniów szkół podstawowych, gimnazjalnych, ponadgimnazjalnych oraz przedszkoli. Pomoc ta w znacznej mierze finansowana jest dzięki rządowemu programowi wieloletniemu „Pomoc Państwa w zakresie dożywiania”, przy udziale środków własnych Gminy. W tabeli poniżej zamieszczono informacje o udzielonej pomocy na ten cel.

Tabela 6. Liczba osób korzystających z pomocy w formie posiłków oraz wydatki poniesione w złotych przez GOPS Węgierska Górka.

Rok:	2011	2012	2013	2014	2015
Liczba osób, którym udzielono świadczenia	364	374	382	354	361
Liczba świadczeń	40 650	43 185	47 178	44 887	54 800
Wydatki poniesione na realizację świadczenia - posiłek dla dzieci (60% dotacji z budżetu państwa do zadań własnych gminy)	116 051	125 031	144 100	145 36	143 009

Źródło: opracowanie własne na podstawie danych sprawozdawczych GOPS Węgierska Górka ¹⁷.

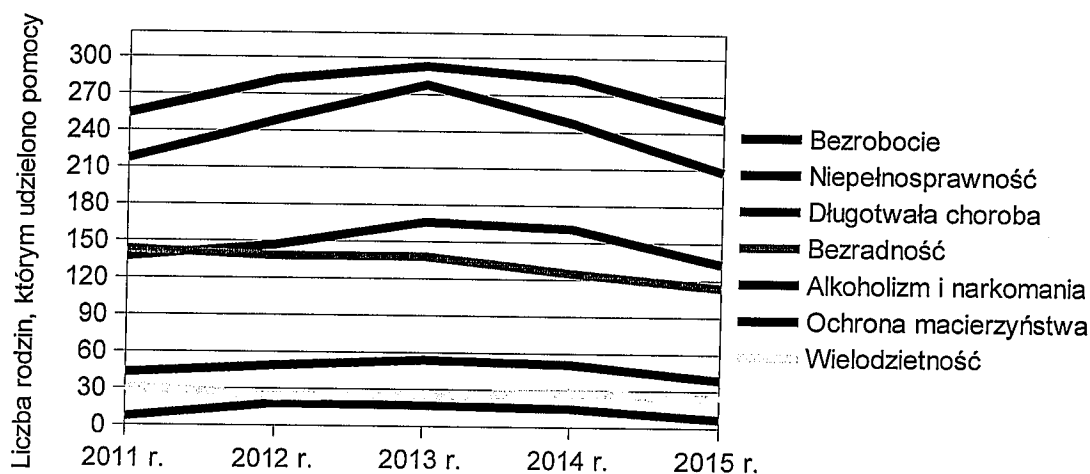
Świadczenie niepieniężne z pomocy społecznej to również m. in.: udzielenie schronienia, dostarczenie ubrań, sprawienie pogrzebu, ale też odpłatność za pobyt w domu pomocy społecznej. Odpłatność za pobyt w DPS tylko w 2015 r. została zrealizowana dla 3 podopiecznych (30 świadczeń) w kwocie: 62 336 zł.

Pomocy społecznej udziela się ze względu na określone okoliczności życiowe. Wykres nr 1 ilustruje, jakie były najczęstsze powody udzielenia wsparcia w formie świadczeń z pomocy społecznej w latach 2011 – 2015 na terenie Gminy Węgierska Górka.

Wykres 2. Wybrane powody udzielenia rodzinom pomocy i wsparcia przez GOPS Węgierska Górka.

¹⁶ Ocena Zasobów (...), op. cit.

¹⁷ Ocena Zasobów (...), op. cit.

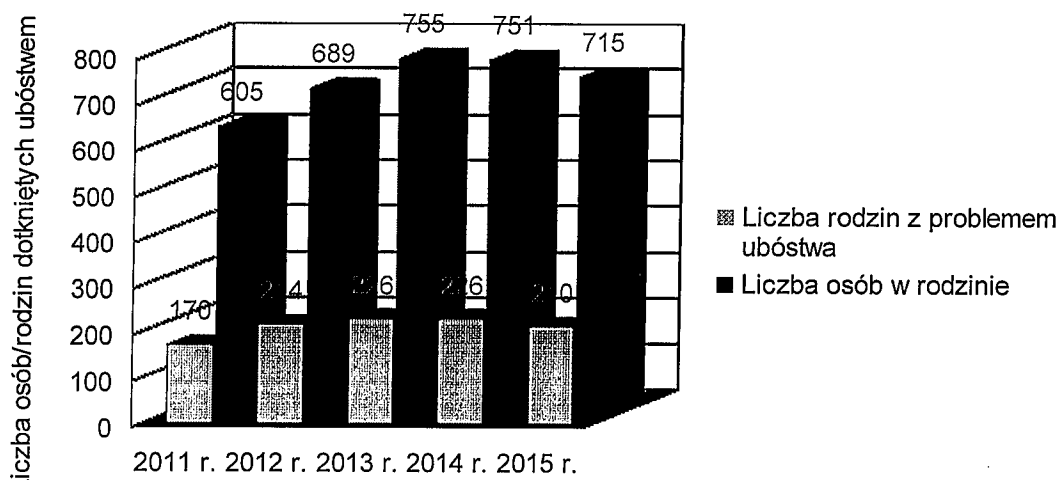


Źródło: opracowanie własne na podstawie danych sprawozdawczych GOPS Węgierska Górk¹⁸.

Problem ubóstwa związany jest z materialnym niedostatkiem, niskim poziomem zaspokojenia podstawowych potrzeb w życiu osób i rodzin, ograniczeniami w dostępie i konsumpcji dóbr i usług, powoduje wiele negatywnych konsekwencji w wymiarze indywidualnym i społecznym. Ubóstwo często współwystępuje z innymi problemami, takimi jak np.: bezrobocie, niskie płace, bezradność, niepełnosprawność, alkoholizm, itp. W Gminie Węgierska Górk¹⁸ również zamieszkują osoby/rodziny dotknięte tym problemem. Szacuje się, że z problemem ubóstwa tzw. ustawowego zmagają się 10 % rodzin. Jest to odsetek znaczący. Oznacza to, że dochód na osobę w co dziesiątej rodzinie nie przekracza kwoty 514 zł. Warto zauważyć, że podana kwota (kryterium dochodowe na osobę w rodzinie) jest tylko nieznacznie wyższa od kwoty minimum egzystencji ustalonej przez Instytut Pracy i Spraw Socjalnych za 2015 r. dla gospodarstw pracowniczych (rodzin bez dzieci oraz rodzin z 1, 2 i 3 dziećmi). Mediana dla różnicy pomiędzy kryterium dochodowym na osobę w rodzinie, a podanymi kwotami dla gospodarstw pracowniczych (z pominięciem gospodarstw jednoosobowych) wynosi jedynie 49,89 zł. na osobę. Można więc stwierdzić, że ubóstwo ustawowe jest zbliżone do minimum egzystencji i tym samym zagraża podstawowym funkcjom życiowym. Minimum egzystencji wyznacza granicę ubóstwa skrajnego. Problem ubóstwa w naszej Gminie stanowi poważne wyzwanie dla podejmowania wzmożonych działań ze strony służb społecznych, decydentów, przedsiębiorców i lokalnej społeczności.

Wykres 3. Problem ubóstwa rodzin mieszkających w Gminie Węgierska Górk¹⁸.

¹⁸ Ocena Zasobów (...), op. cit.



Źródło: opracowanie własne na podstawie danych sprawozdawczych GOPS Węgierska Górka¹⁹.

Poza wyżej wymienionymi świadczeniami pieniężnymi i niepieniężnymi z pomocy społecznej, nieco lepiej sytuowane rodziny, mogą uzyskać wsparcie materialne w formie m. in. zasiłków rodzinnych, dodatków do tych zasiłków; zasiłków i świadczeń pielęgnacyjnych; zasiłków dla opiekunów osób niepełnosprawnych, składek na ubezpieczenie społeczne i zdrowotne przewidzianych przy pobieraniu niektórych świadczeń, świadczenia alimentacyjne, a także w postaci istniejącego od kilku miesięcy świadczenia wychowawczego w ramach programu „Rodzina 500+”. Rodziny spełniające warunki określone w ustawie o świadczeniach rodzinnych mogą ubiegać się o szereg świadczeń pieniężnych²⁰. Katalog tych świadczeń ulegał w ostatnim okresie istotnym modyfikacjom. Aktualnie świadczenia rodzinne obejmują: zasiłek rodzinny wraz z dodatkami; świadczenia opiekuńcze (zasiłek pielęgnacyjny, świadczenie pielęgnacyjne, specjalny zasiłek opiekuńczy, zasiłek dla opiekuna, dodatek opiekuńczy); jednorazowa zapomoga z tytułu urodzenia się dziecka, a także świadczenie rodzicielskie, o które można się ubiegać od 01 stycznia 2016 r. Dodatkowo, przepisy o świadczeniach rodzinnych umożliwiają radzie gminy w drodze uchwały - wprowadzenie lokalnych zasad przyznawania jednorazowych zapomóg z tytułu urodzenia dziecka finansowanych ze środków własnych gminy, a także innych świadczeń na rzecz rodziny.

Tabela poniżej zawiera dane liczbowe o świadczeniach rodzinnych realizowanych w latach 2011 – 2015 na terenie Gminy Węgierska Górka.

Tabela 7. Liczba rodzin objętych pomocą w formie świadczeń rodzinnych realizowanych przez GOPS Węgierska Górka.

Rok:	2011	2012	2013	2014	2015
------	------	------	------	------	------

¹⁹ Ocena Zasobów (...), op. cit.

²⁰ Jednym z warunków uzyskania prawa do świadczeń rodzinnych jest kryterium dochodowe. Zgodnie z ustawą z dnia 28 listopada 2003 r. o świadczeniach rodzinnych (Dz. U. z 2003 r., Nr 223, poz. 2255, z późn zm.) od 01 listopada 2015 r. kryterium dochodowe na osobę w rodzinie wynosi: 674 zł. W sytuacji, kiedy w rodzinie wychowywane jest dziecko niepełnosprawne, kryterium to wynosi: 764 zł. na osobę w rodzinie.

Zasiłek rodzinny wraz z dodatkami	727	675	748	676	569
Świadczenia opiekuńcze (w tym zasiłek pielęgnacyjny, świadczenie pielęgnacyjne, specjalny zasiłek opiekuńczy, zasiłek dla opiekuna, dodatek opiekuńczy)	385	408	372	410	407
Jednorazowa zapomoga z tytułu urodzenia się dziecka	156	175	142	156	154
Opłacanie składki na ubezpieczenie zdrowotne	30	37	59	36	57
Opłacanie składki na ubezpieczenie społeczne	67	111	120	42	96

Źródło: opracowanie własne na podstawie danych sprawozdawczych GOPS Węgierska Górka ²¹.

Informacje o wydatkach na świadczenia rodzinne zostały ujęte w tabeli nr 8.

Tabela 8. Wydatki na świadczenia rodzinne zrealizowane przez GOPS Węgierska Górka (kwoty świadczeń w złotych, finansowane w 100% z budżetu państwa na realizację zadań zleconych).

Rok:	2011	2012	2013	2014	2015
Zasiłek rodzinny wraz z dodatkami	2 466 510	2 319 386	2 397 059	2 166 823	2 039 557
Świadczenia opiekuńcze (w tym zasiłek pielęgnacyjny, świadczenie pielęgnacyjne, specjalny zasiłek opiekuńczy, zasiłek dla opiekuna, dodatek opiekuńczy)	1 181 507	1 336 192	1 210 738	1 681 333	1 569 679
Jednorazowa zapomoga z tytułu urodzenia się dziecka	156 000	175 000	142 000	156 000	154 000
Opłacanie składki na ubezpieczenie zdrowotne	17 510	21 300	26 298	16 167	30 154
Opłacanie składki na ubezpieczenie społeczne	113 852	136 359	233 136	95 596	229 527

Źródło: opracowanie własne na podstawie danych sprawozdawczych GOPS Węgierska Górka ²².

Ważną formą materialnego wsparcia dla rodzin są świadczenia z funduszu alimentacyjnego, przysługujące osobom uprawnionym do alimentów od rodzica na podstawie tytułu wykonawczego lub zatwierdzonego przez sąd, jeżeli egzekucja alimentów okazała się bezskuteczna. Osoby posiadające prawo do alimentów, a są to najczęściej samotne matki, spełniając odpowiednie kryteria ustawowe mogą ubiegać się o świadczenia z funduszu alimentacyjnego wypłacanego zastępczo przez gminy, ale podlegające zwrotowi od osoby zobowiązanej do alimentacji. Co do zasady świadczenie z funduszu alimentacyjnego przysługuje w wysokości zasądzonej przez sąd, ale nie może ono przekroczyć kwoty 500 zł. na jedno dziecko. Tabela poniżej ilustruje dane dotyczące funduszu alimentacyjnego.

Tabela 9. Liczba osób/rodzin korzystających z funduszu alimentacyjnego i kwota świadczeń alimentacyjnych w złotych realizowanych przez GOPS Węgierska Górka.

²¹ Ocena Zasobów (...), op. cit.

²² Ocena Zasobów (...), op. cit.

Rok:	2011	2012	2013	2014	2015
Liczba rodzin pobierających świadczenie alimentacyjne	56	59	60	65	56
Liczba osób, na które pobierane jest świadczenie alimentacyjne	102	109	110	116	103
Kwota wypłaconych świadczeń alimentacyjnych w złotych (100% z budżetu państwa na realizację zadań zleconych)	398 555	426 659	466 319	441 510	440 725

Źródło: opracowanie własne na podstawie danych sprawozdawczych GOPS Węgierska Górka²³.

Kolejnym źródłem finansowego wsparcia dla wielu rodzin mieszkających w Gminie Węgierska Górka jest funkcjonujący od 01 kwietnia 2016 r. program „Rodzina 500+”. Przez okres trzech miesięcy tj. od 01 kwietnia do 30 czerwca b. r. o świadczenie to wystąpiło 1 169 rodzin. W tym czasie wypłacono świadczenia dla 935 rodzin na kwotę: 2 303 127, 70 zł (100% z budżetu państwa na realizację zadań zleconych).

Oprócz rozbudowanego systemu świadczeń pieniężnych i niepieniężnych z pomocy społecznej oraz świadczeń rodzinnych, alimentacyjnych i wychowawczych - rodziny doświadczające trudności w wypełnianiu swoich funkcji względem dzieci mogą uzyskać wsparcie asystenta rodziny, a w przypadku, kiedy funkcje te nie są wypełniane, albo wypełniane są w sposób zagrażający dobru dzieci – organizowana jest opieka (piecza) zastępcza (rodzinna, instytucjonalna).

W GOPS Węgierska Górka zatrudnionych jest dwóch asystentów rodziny, którzy realizują zadania określone w ustawie o wspieraniu rodziny i systemie pieczy zastępczej. Aktualnie działaniami asystentów rodziny objętych jest 11 rodzin (w tym 1 rodzina biologiczna, 6 rodzin na wniosek sądu i 4 rodziny na wniosek pracownika socjalnego). W rodzinach tych wychowuje się 39 dzieci. Spośród 11 rodzin objętych pracą asystenta rodziny 5 rodzin to rodziny niepełne, gdzie opiekę nad dziećmi sprawuje jeden z rodziców. W przypadku 6 rodzin nadzór nad prawidłowym sprawowaniem opieki sprawowany jest dodatkowo przez kuratora. Liczba rodzin, z którymi współpracuje asystent rodziny ulega okresowym zmianom i zależy głównie od zdiagnozowanych potrzeb i problemów, zrealizowanych planów pracy z rodziną, wydanych postanowień sądowych, ale też od poziomu zaangażowania członków rodziny w proces przezwyciężania własnych trudności. Asystenci rodziny zatrudnieni są na pełen etat w oparciu o zadaniowy czas pracy, co stwarza duże możliwości pracy z rodziną dostosowany do specyficznych potrzeb i problemów występujących w poszczególnych rodzinach.

Rozwój szeroko rozumianego systemu wsparcia dla rodziny wyznacza szereg dodatkowych zadań i obowiązków również dla asystentów rodziny, chodzi mianowicie o przepisy niedawno wprowadzonej ustawy o pomocy państwa w wychowywaniu dzieci - program „Rodzina 500+”

²³ Ocena Zasobów (...), op. cit.

(odnośnie sposobu wydatkowania przyznanych świadczeń) oraz o zapisy ustawy o wsparciu kobiet w ciąży i ich rodzin „Za życiem” (odnośnie koordynacji pomocy opiekuńczej, psychologicznej, prawnej, socjalnej)²⁴.

Jak wynika z danych ankietowych Powiatowego Centrum Pomocy Rodzinie w Żywcu od 2014 do 2015 r. z terenu Gminy Węgierska Górka w rodzinach zastępczych spokrewnionych zostało umieszczonych i wychowywało się pięcioro dzieci; w rodzinach zastępczych niezawodowych dwoje dzieci; w rodzinach pełniących funkcje pogotowia opiekuńczego: jedno dziecko. Pod opiekę rodziny biologicznej w tym czasie powróciło jedno dziecko. Na przełomie roku 2015\2016 na terenie Gminy Węgierska Górka funkcjonowało 12 rodzin zastępczych (4 rodziny spokrewnione i 8 rodzin niezawodowych), w których przebywają dzieci również spoza naszej Gminy.

Tabela 10. Odpłatność w złotych za pobyt dzieci w rodzinnej pieczy zastępczej realizowana przez GOPS Węgierska Górka.

Rok:	2011	2012	2013	2014	2015
Odpłatność za pobyt dzieci w pieczy zastępczej (finansowana w ramach zadań własnych gminy)	0	264	5 186	14 574	26 782

*Źródło: opracowanie własne na podstawie danych sprawozdawczych GOPS Węgierska Górka*²⁵.

Gminny Ośrodek Pomocy Społecznej w Węgierskiej Górcie do tej pory nie ponosił kosztów pobytu dzieci w instytucjonalnej pieczy zastępczej.

Na przełomie 2015\2016 w powiecie żywieckim funkcjonowało 122 rodzinnych form pieczy zastępczej, z czego: 64 to rodziny zastępcze spokrewnione z dzieckiem; 52 rodziny zastępcze niezawodowe; 2 rodziny pełniące funkcje pogotowia rodzinnego; 2 rodziny zawodowe specjalistyczne i 2 rodzinne domy dziecka. Dane dotyczące liczby dzieci umieszczonych w rodzinnej pieczy zastępczej w powiecie żywieckim ilustruje poniższa tabela.

Tabela 11. Łączna liczba dzieci z powiatu żywieckiego umieszczonych/wychowywanych w rodzinnej pieczy zastępczej w latach 2014 – 2015.

Rok:	2014	2015
Rodzina zastępcza spokrewniona	91	86
Rodzina zastępcza niezawodowa	83	67
Rodzina zastępcza niezawodowa, w tym pełniąca funkcję pogotowia opiekuńczego	0	9
Rodzina zawodowa specjalistyczna	15	12
Rodzinny dom dziecka	15	14
Razem:	204	188

²⁴ Ustawa z dnia 4 listopada 2016 r. o wsparciu kobiet w ciąży i ich rodzin „Za życiem” (podpisana przez Prezydenta RP).

²⁵ Ocena Zasobów (...), op. cit.

Źródło: opracowanie własne na podstawie danych ankietowych PCPR Żywiec.

W latach 2014 i 2015 w powiecie żywieckim pod opiekę rodzin biologicznych powróciło łącznie: 41 dzieci.

Opisane w tym rozdziale źródła i formy instytucjonalnego wsparcia na rzecz rodziny nie wyczerpują zróżnicowanego katalogu świadczeń udzielanych z ramienia Gminy, stanowią jedynie przykład rozwoju szeroko rozumianego systemu pomocy społecznej na szczeblu lokalnym. Kompleksowe ujęcie tematyki pomocy na rzecz rodzin, znajdujących się w trudnych sytuacjach życiowych powinno dodatkowo uwzględniać inne realizowane przez instytucje samorządowe formy pomocy, takie jak: pomoc w postaci dodatków mieszkaniowych i energetycznych; pomoc stypendialna dla uczniów; pomoc w postaci usług opiekuńczych i specjalistycznych usług opiekuńczych; pomoc w ramach zatrudnienia socjalnego; pomoc w ramach mieszkalnictwa socjalnego; pomoc w sytuacji kryzysowej; profilaktykę uzależnień; pomoc ofiarom przemocy w rodzinie; pomoc uczestnikom projektów socjalnych i programów aktywności lokalnej.

Zadania określone m. in.: w ustawie o pomocy społecznej, ustawie o świadczeniach rodzinnych i alimentacyjnych, ustawie o wspieraniu rodziny i systemie pieczy zastępczej realizowane są w całości przez miejscowy ośrodek pomocy społecznej. GOPS realizuje ponadto gminne i rządowe programy rozwiązywania problemów społecznych, współpracuje z innymi instytucjami, organizacjami pozarządowymi (NGO), kościołem katolickim, osobami prywatnymi i przedsiębiorcami. Odrębną kwestią pozostaje ocena efektywności tychże działań, należąca przede wszystkim do beneficjentów i świadczeniobiorców GOPS.

2.2. Lokalne i ponadlokalne zasoby instytucjonalne dotyczące wspierania rodziny.

Podmioty realizujące zadania w obszarze wspierania rodziny oraz inne partnerskie instytucje i organizacje wspomagające o zasięgu lokalnym:

- Gminny Ośrodek Pomocy Społecznej (Węgierska Górka ul. Zielona 43);
- Zespół Interdyscyplinarny do spraw Przeciwdziałania Przemocy w Rodzinie (wchodzi w skład struktury organizacyjnej GOPS w Węgierskiej Górze);
- Klub Integracji Społecznej (wchodzi w skład struktury organizacyjnej GOPS w Węgierskiej Górze);
- Gminna Komisja Profilaktyki i Rozwiązywania Problemów Alkoholowych w Węgierskiej Górze (działająca przy Urzędzie Gminy Węgierska Górka ul. Zielona 43);
- Komisariat Policji w Węgierskiej Górze (ul. Zielona 43D);
- Placówki oświatowe (w każdym sołectwie działają przedszkola, szkoły podstawowe i gimnazja, ponadto w Węgierskiej Górze działa Zespół Szkół Zawodowych i Ogólnokształcących im. Jerzego Buzka, ul. Kościuszki 14);
- Placówki służby zdrowia (w Węgierskiej Górze: Ośrodek Zdrowia SCAPULA S. C., ul. Wyzwolenia 5 oraz Niepubliczny Zakład Opieki Zdrowotnej „Medyk” ul. Kościuszki 8);

- organizacje pozarządowe (III sektor, NGO, podmioty ekonomii społecznej)²⁶: fundacje, stowarzyszenia, kluby sportowe, kluby i koła ludowe; organizacje kościelne;
- sołtysi i rady sołeckie;
- Na szczeblu ponadlokalnym:
- Powiatowe Centrum Pomocy Rodzinie w Żywcu, przy którym działa Punkt Interwencji Kryzysowej (Żywiec ul. Ks. Prałata Stanisława Słonki 24);
- Sąd Rejonowy w Żywcu (Żywiec ul. Kościuszki 39);
- Zespół Kuratorskiej Służby Sądowej (Żywiec ul. Kościuszki 39);
- Zespół Zakładów Opieki Zdrowotnej (Żywiec ul. Sienkiewicza 52);
- Ośrodek Leczenia Uzależnień (Żywiec ul. Legionów 1);
- Centrum Integracji Społecznej (przy Żywieckiej Fundacji Rozwoju);
- Powiatowy Dom Dziecka (Żywiec ul. Kopernika 5);
- Poradnia Psychologiczno - Pedagogiczna (Miłówka ul. Dworcowa 17);
- organizacje pozarządowe (III sektor, NGO, podmioty ekonomii społecznej);
- telefony zaufania (m. in. telefon zaufania dla dzieci i młodzieży – 116 111; telefon dla rodziców i nauczycieli w sprawie bezpieczeństwa dzieci – 800 100 100; Ogólnopolski Telefon Zaufania dla Ofiar przemocy w rodzinie „Niebieska Linia” – 801 120 002).

3. PROGRAM WSPIERANIA RODZINY W GMINIE WĘGIERSKA GÓRKA

3.1. Cel główny i cele szczegółowe Programu.

Celem głównym Programu Wspierania Rodziny na lata 2017 – 2019 jest:

Zapewnienie wszechstronnego wsparcia rodzinom przeżywającym trudności w wypełnianiu funkcji opiekuńczo – wychowawczych poprzez podejmowanie adekwatnych i zintegrowanych działań na rzecz rodziny i dziecka.

Cele szczegółowe:

1. Poprawa funkcjonowania rodziny oraz warunków rozwoju dziecka w środowisku rodzinnym.

Działania:

- a) diagnoza potrzeb i problemów rodzin kwalifikujących się do objęcia działaniami w zakresie wspierania rodziny i pieczy zastępczej;
- b) sporządzanie i realizacja optymalnych i wieloaspektowych planów pomocy dla rodzin uwzględniających ich potrzeby i problemy, własne możliwości, uprawnienia i zasoby;
- c) prowadzenie pracy socjalnej z rodzinami;
- d) przydzielanie asystenta rodziny i prowadzenie przez niego pracy z rodziną;
- e) udzielanie rodzinom pomocy finansowej i rzeczowej (np. świadczenia z pomocy społecznej, świadczenia rodzinne, wychowawcze, rodzicielskie);
- f) zapewnienie rodzinom dostępu do konsultacji i poradnictwa specjalistycznego;
- g) realizacja pomocy stypendialnej, zasiłków i wyprawek szkolnych dla uczniów;
- h) organizowanie (tworzenie i finansowanie) instytucji rodzin wspierających;

²⁶ Aktualny wykaz organizacji pozarządowych i dane dotyczące III sektora znajdują się na stronach internetowych: <http://bazy.ngo.pl> oraz na <http://stat.gov.pl>.

- i) współpraca z innymi jednostkami, podmiotami społecznymi i gospodarczymi w realizacji zadań z zakresu wspierania rodziny i systemu pieczy zastępczej.

Wskaźniki osiągnięcia poszczególnych celów szczegółowych:

- liczba rodzin, które otrzymały wsparcie finansowe lub rzeczowe;
- liczba i rodzaj udzielonych świadczeń;
- liczba rodzin/osób w rodzinach korzystających z pracy socjalnej;
- liczba rodzin/osób w rodzinach objętych pracą asystenta rodziny;
- liczba rodzin/osób w rodzinach współpracujących z rodzinami wspierającymi;
- koszty realizacji celu szczegółowego.

2. *Ochrona członków rodziny, a szczególnie dzieci w rodzinach przeżywających kryzys i (lub) zagrożonych dysfunkcją.*

Działania:

- a) bieżące monitorowanie i analiza sytuacji rodzin, w których dzieci są zagrożone umieszczeniem w pieczy zastępczej;
- b) podejmowanie działań interwencyjnych dla rodzin znajdujących się w kryzysie;
- c) pomoc finansowa i rzeczowa dla rodzin znajdujących się w sytuacji kryzysowej lub zagrożonych ubóstwem;
- d) dożywianie dzieci i młodzieży w placówkach oświatowych (w przedszkolach, szkołach podstawowych, gimnazjach i szkołach średnich);
- e) organizowanie pomocy specjalistycznej, w tym pomocy prawnej, psychologicznej, rodzinnej, zawodowej, socjalnej dla rodzin i jej członków;
- f) ochrona i wsparcie prawne, psychologiczne, socjalne dla kobiet w ciąży i kobiet, które urodziły dziecko, szczególnie, gdy są to osoby niepełnoletnie lub gdy ciąża nie przebiega prawidłowo;
- g) organizowanie / zapewnienie dostępu do mediacji rodzinnych w sytuacjach konfliktowych;
- h) organizowanie i współfinansowanie usług opiekuńczych i specjalistycznych usług opiekuńczych;
- i) organizowanie rodzinnej pieczy zastępczej, kiedy zachodzi konieczność umieszczenia dziecka poza rodziną biologiczną;
- j) organizowanie i współfinansowanie pobytu dziecka w rodzinnej i instytucjonalnej pieczy zastępczej.

Wskaźniki:

- liczba rodzin objętych monitoringiem;
- liczba rodzin/osób dla których podjęto działania interwencyjne;
- liczba i rodzaj udzielonych świadczeń;
- liczba rodzin/ osób w rodzinach biorących udział w mediacjach rodzinnych;
- liczba rodzin, którym udzielono pomocy specjalistycznej;
- liczba dzieci przebywających w pieczy zastępczej;
- koszty realizacji celu szczegółowego.

3. *Reintegracja rodziny i powrót dzieci z pieczy zastępczej do rodzin biologicznych.*

Działania:

- a) praca socjalna i praca asystenta rodziny z rodziną biologiczną, której dziecko przebywa w pieczy zastępczej;

- b) współpraca asystenta rodziny lub pracownika socjalnego z koordynatorem rodzinnej pieczy zastępczej w przygotowaniu planu pomocy dziecku przebywającemu w pieczy zastępczej;
- c) umożliwienie utrzymywania osobistych kontaktów rodziców z dziećmi przebywającymi w pieczy zastępczej, z wyjątkiem przypadków, w których stanowiłoby to zagrożenie dla dobra dziecka lub gdy sąd zakazał takich kontaktów;
- d) udział asystenta rodziny w okresowej ocenie sytuacji dziecka, której dokonuje organizator pieczy zastępczej;
- e) organizowanie warsztatów i treningów rodzicielskich i wychowawczych dla rodziców biologicznych;
- f) organizowanie / umożliwienie dostępu do wsparcia i terapii, w przypadku występowania problemu uzależnienia.

Wskaźniki osiągnięcia poszczególnych celów szczegółowych:

- liczba rodzin, z którymi pracuje pracownik socjalny i asystent rodziny;
- liczba rodzin biologicznych dziecka, z którymi zrealizowano plan pracy zbieżny z planem pomocy dziecku umieszczonemu w pieczy zastępczej;
- liczba dzieci, które powróciły do rodziny biologicznej;
- liczba osób biorących udział w warsztatach, treningach rodzicielskich i wychowawczych;
- liczba osób biorących udział w terapii uzależnień;
- koszty realizacji celu szczegółowego.

4. *Rozwój umiejętności opiekuńczo – wychowawczych i kompetencji społecznych rodziców.*

Działania:

- a) realizacja planu pomocy rodzinie, planu pracy z rodziną przez pracownika socjalnego i asystenta rodziny;
- b) pomoc rodzinom w prawidłowym prowadzeniu gospodarstwa domowego;
- c) organizowanie pomocy w postaci rodzin wspierających;
- d) organizowanie warsztatów, treningów rodzicielskich i wychowawczych;
- e) organizowanie warsztatów, treningów kompetencji społecznych;
- f) organizowanie grup samopomocowych i grup wsparcia dla rodzin/osób borykających się z trudnościami opiekuńczo – wychowawczymi.

Wskaźniki:

- liczba realizowanych planów pomocy, planów pracy z rodziną;
- liczba i rodzaj świadczonych usług pomocowych na rzecz rodziny;
- liczba rodzin/osób w rodzinach współpracujących z rodzinami wspierającymi;
- liczba osób biorących udział w warsztatach, treningach rodzicielskich i wychowawczych;
- liczba osób biorących udział w grupach samopomocowych i grupach wsparcia;
- koszty realizacji celu szczegółowego.

5. *Zapobieganie problemom i zagrożeniom w funkcjonowaniu rodziny.*

Działania:

- a) organizowanie działań z zakresu przeciwdziałania uzależnieniom, konfliktom i przemocą w rodzinie, innym problemom i zagrożeniom;
- b) opracowywanie i wdrażanie projektów i programów profilaktyczno - edukacyjnych dla rodzin i dzieci;

- c) rozwój wsparcia środowiskowego dla dzieci i młodzieży z grup podwyższonego ryzyka;
- d) rozwój placówek wsparcia dziennego w formie opiekuńczej: kół zainteresowań, świetlic, klubów, ognisk wychowawczych; w formie specjalistycznej oraz w formie pracy podwórkowej organizowanej przez wychowawcę;
- e) prowadzenie działań edukacyjnych i promocyjnych przez podmioty działające na rzecz rodziny i dziecka w zakresie zdrowego stylu życia i niwelowania zachowań ryzykownych;
- f) organizowanie wypoczynku dla dzieci i młodzieży z terenu Gminy;
- g) przeprowadzanie kampanii informacyjno - edukacyjnych o właściwych formach opieki nad dzieckiem;
- h) organizowanie szkoleń, konsultacji i superwizji dla pracowników działających na rzecz rodziny i dziecka w celu podnoszenia kompetencji zawodowych i zapobiegania wypaleniu zawodowemu;
- i) tworzenie partnerstw i koalicji pomiędzy różnymi podmiotami życia społecznego na rzecz wspólnego zapobiegania i rozwiązywania problemów rodziny i problemów społecznych;
- j) rozwijanie współpracy międzyinstytucjonalnej w zapobieganiu i rozwiązywaniu problemów rodziny i niwelowaniu zagrożeń w jej funkcjonowaniu;
- k) rozpowszechnianie informacji w środowisku lokalnym o dostępnych formach pomocy;
- l) promocja i rozwój dobrych praktyk w zakresie rozwiązywania problemów rodzin i problemów społecznych;
- m) wspieranie inicjatyw lokalnych i aktywności lokalnej / obywatelskiej na rzecz poprawy funkcjonowania rodzin, zapobiegania i rozwiązywania problemów społecznych.

Wskaźniki:

- liczba i rodzaj podejmowanych działań profilaktycznych;
- liczba realizowanych projektów i programów profilaktyczno - edukacyjnych dla rodzin i dzieci;
- liczba uczestników wsparcia środowiskowego;
- liczba uczestników placówek wsparcia dziennego;
- liczba uczestników wypoczynku;
- liczba przeprowadzonych kampanii informacyjno – edukacyjnych;
- liczba przeprowadzonych szkoleń, kampanii, superwizji dla pracowników;
- liczba utworzonych partnerstw i koalicji z partnerami społecznymi;
- koszty realizacji celu szczegółowego.

Główną instytucją zarządzającą niniejszym Programem jest Gminny Ośrodek Pomocy Społecznej w Węgierskiej Górcie, który odpowiedzialny jest za wdrażanie postanowień Programu, realizację celów szczegółowych, w tym udzielanie wsparcia rodzinom, rozwijanie skutecznych form pomocy, koordynację działań, monitoring i kontrolę przy współpracy z innymi instytucjami i podmiotami społecznymi.

3.2. Adresaci Programu

Gminny Program Wspierania Rodziny adresowany jest do rodzin mieszkających na terenie Gminy Węgierska Górką, bez względu na wiek, płeć i inne cechy demograficzne jej członków,

a szczególnie rodzin doświadczających problemów opiekuńczo - wychowawczych, zagrożonych utratą praw do sprawowania opieki nad dzieckiem/dziećmi i umieszczeniem w pieczy zastępczej oraz do rodzin biologicznych, którym zostały odebrane bądź ograniczone prawa rodzicielskie. Program ma zastosowanie również do rodzin, które na terenie Gminy Węgierska Górka przebywają tymczasowo lub z zamiarem dłuższego pobytu. Programem mogą być objęte rodziny uchodźców, repatriantów, migrantów po spełnieniu zasad i warunków pobytu na terytorium RP przewidzianych w obowiązujących przepisach prawa, przy uwzględnieniu różnic kulturowych (językowych, aksjologicznych, religijnych), przyczyn i celów migracji, a także szczegółowych programów rekulturacji, reintegracji i asymilacji społecznej rodzin pochodzących spoza naszego kraju.

3.3. Źródła i formy finansowania Programu.

Zadania trzyletniego Gminnego Programu Wspierania Rodziny w Gminie Węgierska Górka będą realizowane i wdrażane etapowo i zależeć będą od możliwości finansowych, zasobów społecznych i instytucjonalnych Gminy. Środki na realizację Programu pochodzić będą głównie z budżetu samorządu gminnego i jego jednostek organizacyjnych. Zadania ujęte w Programie mogą być także finansowane z innych źródeł przewidzianych prawem.

Potencjalne źródła finansowania programu:

- środki własne gminy/budżet gminy;
- dotacje z budżetu państwa;
- programy rządowe i ministerialne;
- państwowe fundusze celowe (np. Fundusz Wspierania Organizacji Pożytku Publicznego);
- budżet Województwa Śląskiego;
- budżetu powiatu żywieckiego;
- fundusze unijne (Europejski Fundusz Społeczny);
- środki własne organizacji pozarządowych, kościoła i związków wyznaniowych;
- środki własne podmiotów ekonomii społecznej;
- środki własne podmiotów gospodarczych.

3.4. Monitoring i ewaluacja Programu.

Gminny Program Wspierania Rodziny zarządzany będzie przez kierownika Gminnego Ośrodka Pomocy Społecznej w Węgierskiej Górcie. Monitoring i ewaluacja Programu dokonywany będzie przez asystenta rodziny GOPS przy współpracy z innymi podmiotami zaangażowanymi w realizację Programu. Monitoring przeprowadzany będzie na bieżąco, w trakcie realizacji Programu i dotyczyć będzie zgodności podejmowanych, aktualnych działań z zasadami określonymi w Programie w celu dokonania niezbędnych modyfikacji kierunków i sposobów wykonywanych przedsięwzięć. Ewaluacja przeprowadzana będzie okresowo i obejmować będzie pełny rok kalendarzowy. Ewaluacja sporządzana będzie w formie pisemnych raportów i składana

do kierownika GOPS do końca pierwszego kwartału roku następującego po roku podlegającym ocenie.

Źródłem danych dla monitoringu i ewaluacji będą dane sprawozdawcze podmiotów zaangażowanych w realizację Programu.

Kryteriami ewaluacji Programu będą:

- poziom osiągnięcia celów szczegółowych Programu na podstawie wyszczególnionych wskaźników tych celów;
- stopień dostosowania Programu do potrzeb i problemów osób, które zostały nim objęte;
- sprawność i efektywność działań podejmowanych w ramach Programu;
- wpływ zrealizowanych działań na funkcjonowanie rodzin i ich otoczenie;
- przeszkody w realizacji założonych celów Programu i możliwości ich wyeliminowania.

Bieżący monitoring i okresowa ocena Programu ma umożliwić dostosowanie różnorodnych form wsparcia do potrzeb i problemów rodzin i ich członków.

3.5. Analiza SWOT dotycząca realizacji zakładanych celów Programu.

Mocne strony (*strengths*), słabe strony (*weaknesses*), szanse (*opportunities*) i zagrożenia (*threats*) dla realizacji Programu w Gminie Węgierska Górka zostały wykazane w poniższej tabeli.

Mocne strony	Słabe strony
<ul style="list-style-type: none">a) funkcjonowanie wielu instytucji głównie publicznych w obszarze wspierania rodziny i systemu pieczy zastępczej;b) rozwinięta podstawowa infrastruktura instytucjonalna;c) korzystanie z dostępnych form pomocy materialnej i niematerialnej przez rodziny;d) kadra pracownicza instytucji i służb posiadająca wiedzę, umiejętności i doświadczenie;e) dostępność bezpłatnego poradnictwa specjalistycznego dla rodzin i jej członków;f) wieloaspektowe wsparcie ze strony asystentów rodziny;g) współpraca międzyinstytucjonalna na poziomie lokalnym i ponadlokalnym;h) realizacja projektów i programów profilaktycznych, edukacyjnych przez instytucje oświaty i pomocy społecznej.	<ul style="list-style-type: none">a) oddziaływanie czynników społecznych i ekonomicznych rzutujących na funkcjonowanie rodziny;b) brak standaryzacji usług dotyczących wspierania rodziny (brak wypracowanych i obowiązujących wszystkie podmioty procedur działań: diagnostycznych, interwencyjnych, monitorujących, kontrolnych);c) bierna, niechętna postawa osób kwalifikujących się do udziału w Programie;d) brak placówek wsparcia dziennego;e) brak ośrodka interwencji kryzysowej;f) brak żłobka;g) mała ilość organizacji NGO działających w obszarze wspierania rodziny;h) nierozwinięta współpraca pomiędzy instytucjami publicznymi a istniejącymi organizacjami NGO i przedsiębiorcami;i) niewystarczająca ilość specjalistów działających w obszarze wspierania rodziny (psycholodzy, pracownicy socjalni, asystenci rodziny, terapeuci, prawnicy);

	<ul style="list-style-type: none"> j) niewystarczający, niepełny przepływ informacji pomiędzy różnymi podmiotami; k) nierównomiernie rozwinięty kapitał społeczny; l) brak wspólnych działań instytucji na rzecz reintegracji rodziny i włączenia społecznego.
Szanse	Zagrożenia
<ul style="list-style-type: none"> a) polityka prorodzinna i zmiany prawne umożliwiające skuteczniejsze formy niesienia pomocy rodzinie; b) rozwijanie podejścia interdyscyplinarnego i systemowego w pracy na rzecz rodziny i jej członków; c) rozwój asystentury rodzinnej i pieczy zastępczej; d) budowanie kapitału i dialogu społecznego, rozwój społeczeństwa obywatelskiego; e) systematyczne podnoszenie kwalifikacji przez osoby działające w obszarze wspierania rodziny i pieczy zastępczej; f) rozwój systemów teleinformatycznych ułatwiających komunikację między podmiotami; g) dostępność do źródeł finansowania przedsięwzięć pro-społecznych; h) pobudzanie społecznej aktywności poprzez projekty socjalne, programy profilaktyczne i reintegracyjne; i) kampanie i programy edukacyjne wpływające na wiedzę, świadomość i postawy społeczne. 	<ul style="list-style-type: none"> a) pogłębiająca się bezradność i bierność rodzin w rozwiązywaniu własnych problemów; b) nasilanie się innych negatywnych zjawisk społecznych; c) kryzys wartości rodziny i autorytetu rodziców; d) niewykorzystanie zasobów instytucjonalnych; e) braki w zasobach lokalowych Gminy do realizacji różnych przedsięwzięć na rzecz rodziny; f) niski przyrost kapitału społecznego; g) niedostateczny system wymiany informacji pomiędzy podmiotami; h) niewykorzystanie środków finansowych z różnych źródeł; i) niewystarczająca współpraca między instytucjami publicznymi, a organizacjami NGO i przedsiębiorcami; j) deficyt partnerstw i porozumień publicznych, publiczno – prywatnych.

4. ZAKOŃCZENIE

Program Wspierania Rodziny w Gminie Węgierska Górka ma być odpowiedzią na problemy i zagrożenia związane z funkcjonowaniem rodzin. Jest to program systemowy i całościowy, może podlegać modyfikacjom i uzupełnieniom wynikającym z bieżących prac monitorujących i ewaluacyjnych oraz zmian organizacyjnych i prawnych. Zintegrowane stosowanie w praktyce założeń tego Programu przyczyni się do poprawy warunków funkcjonowania rodzin, niwelowania pojawiających się zagrożeń, wzmocnienia potencjału i zasobów rodzin i instytucji, aktywizacji społecznej wielu podmiotów społecznych, rozwoju spójnych i efektywnych metod pracy z rodziną.

Zmieniająca się dynamicznie rzeczywistość społeczna rodzi wiele zróżnicowanych potrzeb

i problemów społecznych powodujących konieczność modyfikacji/uzupełnienia istniejących form pomocy ale przede wszystkim planowania i podejmowania całkiem nowych inicjatyw i rozwiązań z aktywnym udziałem mieszkańców Gminy i organizacji pozarządowych. Obecnie dostrzega się pilną konieczność podjęcia działań w zakresie: rozwoju usług opiekuńczych, utworzenia klubów i innych miejsc spotkań dla seniorów; klubów samopomocy (grupy samopomocy, grupy wsparcia); świetlic i klubów dla dzieci i młodzieży; rozwoju zasobów mieszkaniowych (komunalnych i socjalnych); rozwoju poradnictwa specjalistycznego; rozwoju centrum integracji i klubu integracji społecznej.

BIBLIOGRAFIA

Książki:

1. Dyczewski L., Rodzina, społeczeństwo, państwo, Lublin 1994.
2. Guz S., Andrzejewska J., Edukacja wobec zagrożeń rozwoju i bezpieczeństwa dzieci, Uniwersytet Marii Curii Skłodowskiej, Lublin 2008.
3. Krzesińska-Żach B., Izdebska J., Danilewicz W., Pomoc dziecku i rodzinie w środowisku lokalnym, Białystok 1995.
4. Szczepański J., Elementarne pojęcia socjologii, Warszawa 1972.
5. Tyszką Z., Socjologia rodziny, Warszawa 1974.
6. Tyszką Z., Teoretyczno - metodologiczne podstawy badań funkcji rodziny współczesnej, w: Rodzina a struktura społeczna, Bydgoszcz 1984.
7. Zaborowski Z., Rodzina jako grupa społeczno - wychowawcza, Warszawa 1980.

Akty prawne:

1. Ustawa z dnia 12 marca 2004 r. o pomocy społecznej (Dz. U. z 2009 r. Nr 175, poz. 1362; tekst jednolity z 2016 r. poz. 930 z późn. zm.).
2. Ustawa z dnia 9 czerwca 2011 r. o wspieraniu rodziny i systemie pieczy zastępczej (Dz. U. z 2011 r. Nr 149, poz. 887, tekst jednolity: Dz. U. z 2016 r. poz. 575 z późn. zm.).
3. Ustawa z dnia 28 listopada 2003 o świadczeniach rodzinnych (Dz. U. 2003 Nr 228, poz. 2255, tekst jednolity Dz. U. 2016, poz. 1518 z późn. zm.).

Sprawozdania:

1. Centralna Aplikacja Statystyczna, GOPS Węgierska Górka, Ocena Zasobów Pomocy Społecznej w latach 2011 – 2015.

Strony internetowe:

1. <http://bazy.ngo.pl>.
2. <http://stat.gov.pl>.

Spis tabel i wykresów:

1. Tabela 1. Liczba rodzin z dziećmi do 18 roku życia zameldowanych w Gminie Węgierska Górka.
2. Tabela 2. Liczba osób bezrobotnych w Gminie Węgierska Górka.
3. Tabela 3. Liczba rodzin objętych pomocą w formie świadczeń pieniężnych realizowanych przez GOPS Węgierska Górka.
4. Tabela 4. Wybrane formy pomocy pieniężnej i kwoty zrealizowanych przez GOPS Węgierska Górka świadczeń w złotych.
5. Tabela 5. Liczba rodzin objętych pomocą w formie pracy socjalnej realizowanej przez GOPS Węgierska Górka.
6. Tabela 6. Liczba osób korzystających z pomocy w formie posiłków oraz wydatki poniesione w złotych przez GOPS Węgierska Górka.
7. Tabela 7. Liczba rodzin objętych pomocą w formie świadczeń rodzinnych realizowanych przez GOPS Węgierska Górka.
8. Tabela 8. Wydatki na świadczenia rodzinne zrealizowane przez GOPS Węgierska Górka (kwoty świadczeń w złotych).
9. Tabela 9. Liczba osób/rodzin korzystających z funduszu alimentacyjnego i kwota świadczeń alimentacyjnych w złotych realizowanych przez GOPS Węgierska Górka.
10. Tabela 10. Odpłatność w złotych za pobyt dzieci w pieczy zastępczej realizowana przez GOPS Węgierska Górka.
11. Tabela 11. Łączna liczba dzieci z powiatu żywieckiego umieszczonych/wychowywanych w rodzinnej pieczy zastępczej w latach 2014 – 2015.
12. Wykres 1. Liczba osób korzystających z wybranych świadczeń pieniężnych realizowanych przez GOPS Węgierska Górka.
13. Wykres 2. Wybrane powody udzielenia rodzinom pomocy i wsparcia przez GOPS Węgierska Górka.
14. Wykres 3. Problem ubóstwa rodzin mieszkających w Gminie Węgierska Górka.

Przewodniczący
Rady
Wojciech Sobel